



Portal Determinantes Sociais da Saúde
Observatório sobre Iniquidades em Saúde
CEPI-DSS/ ENSP/ FIOCRUZ

Situação de saúde

Indicadores de mortalidade por causas

Ind020211 - Taxa de mortalidade específica por homicídios na população de 15 anos e mais, por ano, segundo região e escolaridade

Indicador	Taxa de mortalidade específica por homicídios na população de 15 anos e mais
Descrição	Número de óbitos por homicídios, por 100 mil habitantes, na população residente de 15 anos e mais, em determinado espaço geográfico, no ano considerado.
Fonte	Ministério da Saúde - Sistema de Informações sobre Mortalidade (SIM) Base demográfica do Ministério da Saúde
Método de Cálculo	$\frac{\text{Número de óbitos de residentes de 15 anos ou mais por homicídios}}{\text{População residente de 15 anos ou mais}} * 100.000$
Categorização	Região, escolaridade
Periodicidade	Anual
Períodos disponíveis	2001-2009

Notas

1. Como homicídios, foram considerados os códigos X85-Y09 (agressões) e Y35-Y36 (intervenções legais) da CID-10.
2. O grande número de casos sem informações sobre escolaridade limita as análises do indicador. Estes casos foram distribuídos proporcionalmente pelas demais faixas de escolaridade.
3. Há problemas de cobertura do SIM em determinadas áreas geográficas, principalmente no Norte e Nordeste; há tendência que os dados não registrados sejam de pessoas de baixa instrução, o que aumentaria a proporção dos mesmos.
4. Foi adotada a população de 15 anos e mais para diminuir o efeito da baixa escolaridade de crianças.
5. A distribuição da população segundo a escolaridade foi efetuada aplicando-se a distribuição encontrada nas PNAD sobre a Base demográfica do Ministério da Saúde.
6. Em alguns estados e em alguns anos, o número de óbitos por causas externas com intenção indeterminada (Y10-Y34) é proporcionalmente grande, diminuindo o número de óbitos por homicídios.

Elaboração: 30/01/2012
CEPI-DSS/ ENSP/FIOCRUZ

Como citar

Ind020211 - Taxa de mortalidade específica por homicídios na população de 15 anos e mais, por ano, segundo região e escolaridade [Internet]. Rio de Janeiro: Portal Determinantes Sociais da Saúde. Observatório sobre Iniquidades em Saúde. CEPI-DSS/ENSP/FIOCRUZ; 2012 Jan 30 [data de acesso com a expressão "acesso em"]. Disponível em: <http://dssbr.org/site/wp-content/uploads/2012/03/Ind020211-20120130.pdf>

Situação de saúde

Indicadores de mortalidade por causas

Ind020211 - Taxa de mortalidade específica por homicídios na população de 15 anos e mais, por ano, segundo região e escolaridade

Período:2001-2009

Região/Escolaridade	2001	2002	2003	2004	2005	2006	2007	2008	2009
Região Norte									
0 a 3 anos	56,1	61,0	58,7	48,8	52,2	55,0	57,0	61,3	61,3
4 a 7 anos	33,3	40,6	49,4	44,6	54,5	63,2	58,1	84,5	88,3
8 anos e mais	12,1	11,6	13,0	14,3	17,0	18,2	17,0	20,5	21,9
Total	30,5	33,0	34,9	33,2	37,2	39,9	37,6	45,9	47,9
% óbitos s/escolarid	32,1	24,9	24,7	26,5	23,2	25,4	21,7	16,5	15,9
Região Nordeste									
0 a 3 anos	45,0	46,1	51,5	44,2	49,2	57,3	49,4	51,8	53,3
4 a 7 anos	32,3	35,1	36,9	42,2	47,7	54,1	68,6	78,6	83,1
8 anos e mais	11,3	10,8	11,7	11,8	13,4	14,9	16,9	18,9	19,5
Total	31,5	31,9	34,1	32,1	35,5	39,9	40,7	44,0	45,5
% óbitos s/escolarid	59,8	55,0	53,8	50,2	49,4	48,5	42,9	33,4	32,5
Região Sudeste									
0 a 3 anos	67,7	66,6	63,1	53,6	47,1	44,7	37,1	36,4	34,1
4 a 7 anos	75,9	79,7	82,5	74,9	65,4	62,3	55,9	55,7	53,4
8 anos e mais	20,7	20,4	21,8	19,8	17,7	19,2	16,5	14,5	15,3
Total	47,1	47,1	46,9	40,9	35,6	34,6	29,5	27,7	27,1
% óbitos s/escolarid	35,0	32,9	32,1	30,7	31,1	31,6	31,7	32,9	32,4
Região Sul									
0 a 3 anos	55,0	54,3	50,5	54,6	49,5	47,0	43,1	43,0	44,2
4 a 7 anos	22,3	28,7	35,6	36,9	40,3	40,2	44,0	56,2	55,9
8 anos e mais	8,1	8,8	10,4	10,3	11,5	14,1	13,4	14,5	15,1
Total	23,0	24,5	26,0	26,7	27,0	27,4	27,3	30,3	30,6
% óbitos s/escolarid	40,4	37,7	36,4	34,2	37,5	34,3	33,2	30,1	25,7
Região Centro-Oeste									
0 a 3 anos	55,1	61,8	57,4	57,1	52,4	57,4	50,3	52,2	53,5
4 a 7 anos	58,1	58,3	60,9	59,7	61,9	59,7	66,5	75,9	81,0
8 anos e mais	16,7	18,0	19,1	18,8	16,8	19,0	18,0	21,2	21,6
Total	39,7	40,7	40,4	39,1	37,1	37,9	37,1	40,3	41,8
% óbitos s/escolarid	41,6	41,1	39,5	37,5	38,0	38,2	36,9	34,8	33,7
Brasil									
0 a 3 anos	52,3	53,5	53,2	47,7	47,0	49,4	44,5	46,6	46,6

Situação de saúde

Indicadores de mortalidade por causas

Ind020211 - Taxa de mortalidade específica por homicídios na população de 15 anos e mais, por ano, segundo região e escolaridade

Período:2001-2009

Região/Escolaridade	2001	2002	2003	2004	2005	2006	2007	2008	2009
4 a 7 anos	53,7	57,1	60,9	57,8	56,4	57,1	58,2	65,5	66,5
8 a 11 anos	16,7	16,4	17,8	16,7	16,2	18,0	16,5	16,3	17,1
Total	37,6	38,2	39,0	35,7	34,5	35,5	33,3	34,7	35,1
% óbitos s/escolarid	41,4	38,5	37,7	36,0	36,8	36,9	35,1	31,3	30,1

Fonte:

Ministério da Saúde - Sistema de Informações sobre Mortalidade (SIM)

Base demográfica do Ministério da Saúde

Notas:

1. Como homicídios, foram considerados os códigos X85-Y09 (agressões) e Y35-Y36 (intervenções legais) da CID-10.
2. O grande número de casos sem informações sobre escolaridade limita as análises do indicador. Estes casos foram distribuídos proporcionalmente pelas demais faixas de escolaridade.
3. Há problemas de cobertura do SIM em determinadas áreas geográficas, principalmente no Norte e Nordeste; há tendência que os dados não registrados sejam de pessoas de baixa instrução, o que aumentaria a proporção dos mesmos.
4. Foi adotada a população de 15 anos e mais para diminuir o efeito da baixa escolaridade de crianças.
5. A distribuição da população segundo a escolaridade foi efetuada aplicando-se a distribuição encontrada nas PNAD sobre a Base demográfica do Ministério da Saúde.
6. Em alguns estados e em alguns anos, o número de óbitos por causas externas com intenção indeterminada (Y10-Y34) é proporcionalmente grande, diminuindo o número de óbitos por homicídios.

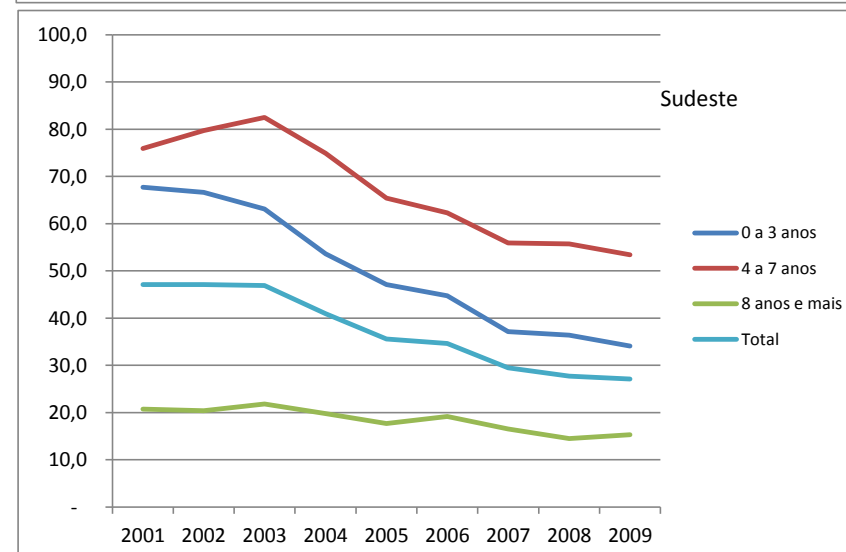
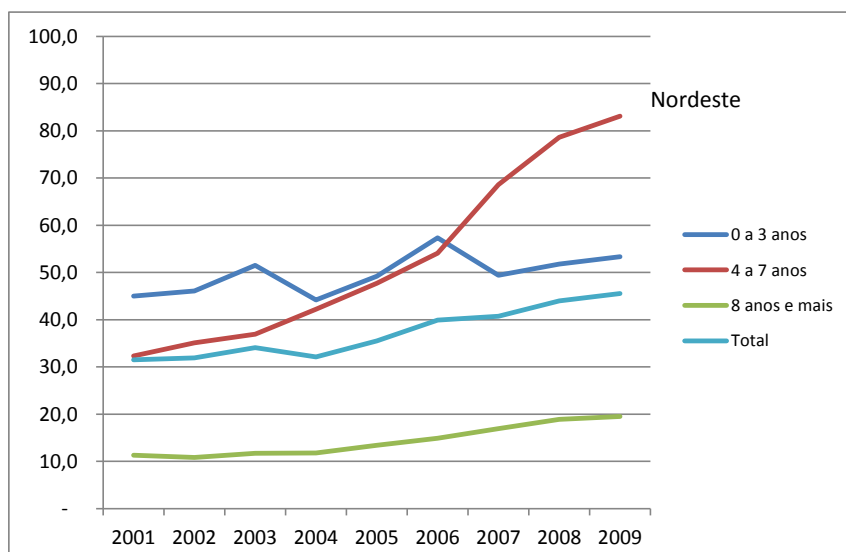
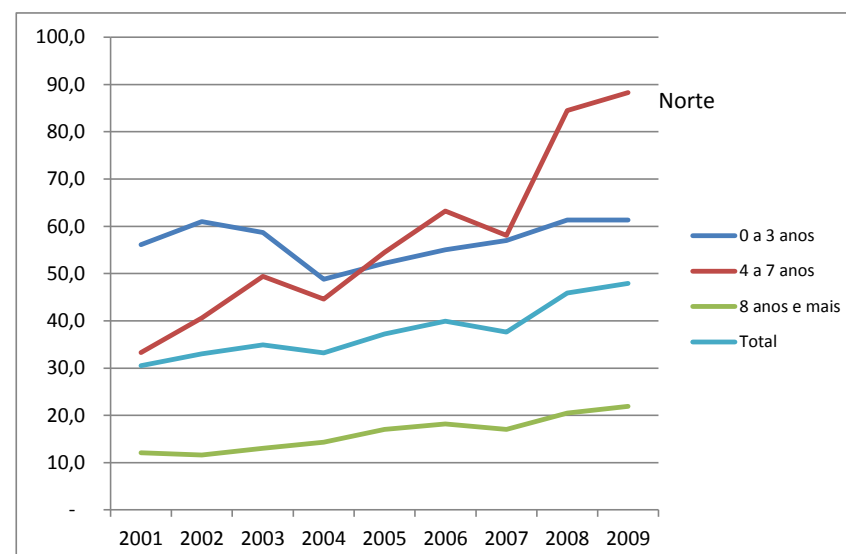
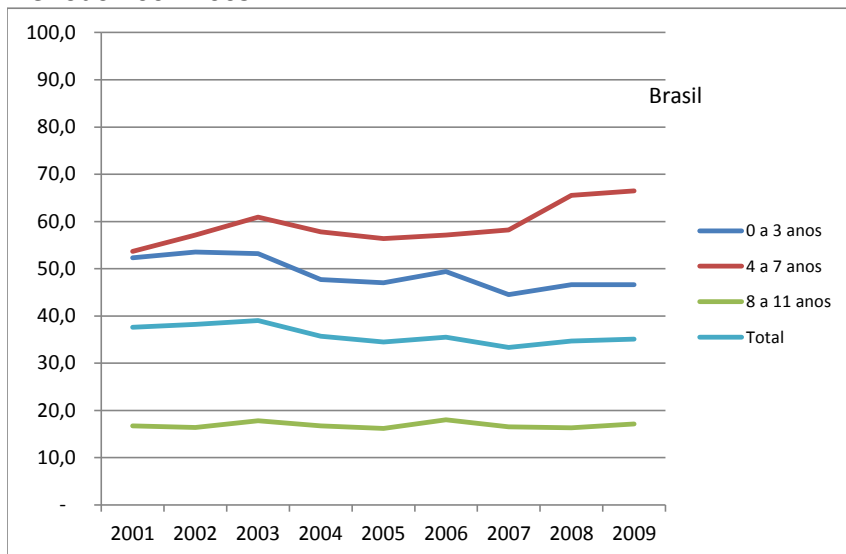
Elaboração: 30/01/2012
CEPI-DSS/ ENSP/FIOCRUZ

Situação de saúde

Indicadores de mortalidade por causas

Ind020211 - Taxa de mortalidade específica por homicídios na população de 15 anos e mais, por ano, segundo região e escolaridade

Período:2001-2009

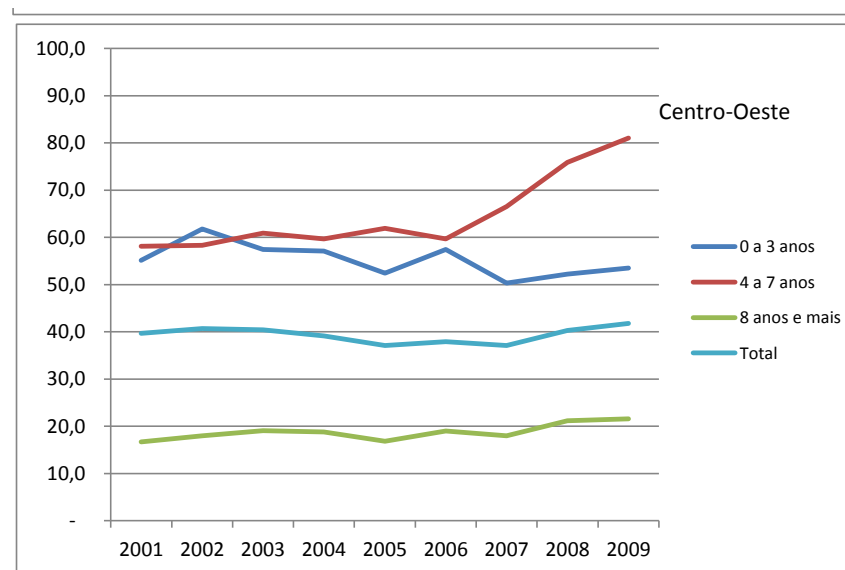
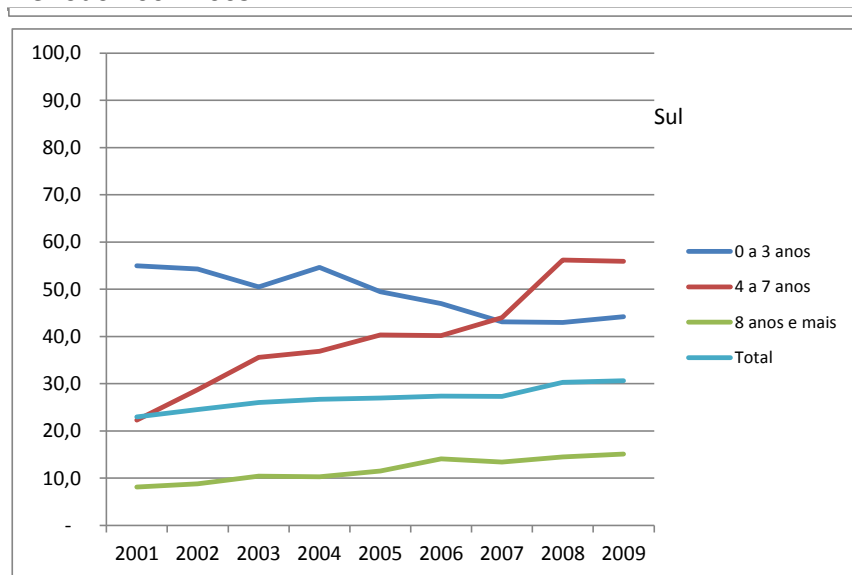


Situação de saúde

Indicadores de mortalidade por causas

Ind020211 - Taxa de mortalidade específica por homicídios na população de 15 anos e mais, por ano, segundo região e escolaridade

Período:2001-2009



Fonte:

Ministério da Saúde - Sistema de Informações sobre Mortalidade (SIM)

Base demográfica do Ministério da Saúde

Notas:

1. Como homicídios, foram considerados os códigos X85-Y09 (agressões) e Y35-Y36 (intervenções legais) da CID-10.
2. O grande número de casos sem informações sobre escolaridade limita as análises do indicador. Estes casos foram distribuídos proporcionalmente pelas demais faixas de escolaridade.
3. Há problemas de cobertura do SIM em determinadas áreas geográficas, principalmente no Norte e Nordeste; há tendência que os dados não registrados sejam de pessoas de baixa instrução, o que aumentaria a proporção dos mesmos.
4. Foi adotada a população de 15 anos e mais para diminuir o efeito da baixa escolaridade de crianças.
5. A distribuição da população segundo a escolaridade foi efetuada aplicando-se a distribuição encontrada nas PNAD sobre a Base demográfica do Ministério da Saúde.
6. Em alguns estados e em alguns anos, o número de óbitos por causas externas com intenção indeterminada (Y10-Y34) é proporcionalmente grande, diminuindo o número de óbitos por homicídios.

Elaboração:

30/01/2012

Situação de saúde

Indicadores de mortalidade por causas

Ind020211 - Taxa de mortalidade específica por homicídios na população de 15 anos e mais, por ano, segundo região e escolaridade

Período:2001-2009

CEPI-DSS/ ENSP/FIOCRUZ