



Portal Determinantes Sociais da Saúde
Observatório sobre Iniquidades em Saúde
CEPI-DSS/ ENSP/ FIOCRUZ

Situação de saúde

Indicadores de mortalidade por causas

Ind020212 - Proporção de óbitos de causas mal definidas na população de 15 anos e mais, por ano, segundo região e escolaridade

Indicador	Proporção de óbitos de causas mal definidas na população de 15 anos e mais
Descrição	Proporção (%) de óbitos por causas mal definidas na população de 15 anos ou mais residente em determinado espaço geográfico, no ano considerado.
Fonte	Ministério da Saúde - Sistema de Informações sobre Mortalidade (SIM)
Método de Cálculo	Número de óbitos de residentes de 15 anos ou mais por causas mal definidas / Número de óbitos de residentes de 15 anos ou mais * 100
Categorização	Região, escolaridade
Periodicidade	Anual
Períodos disponíveis	2001-2009
Notas	<ol style="list-style-type: none">1. O grande número de casos sem informações sobre escolaridade limita as análises do indicador. Estes casos foram distribuídos proporcionalmente pelas demais faixas de escolaridade.2. Há problemas de cobertura do SIM em determinadas áreas geográficas, principalmente no Norte e Nordeste; há tendência que os dados não registrados sejam de pessoas de baixa instrução, o que aumentaria a proporção dos mesmos.3. Foi adotada a população de 15 anos e mais para diminuir o efeito da baixa escolaridade de crianças.4. Nos últimos anos, tem sido efetuado um trabalho de qualificação dos informações do SIM (busca ativa, autópsia verbal etc.), levando à diminuição dos valores deste indicador.
Elaboração:	30/01/2012 CEPI-DSS/ ENSP/FIOCRUZ
Como citar	Ind020212 - Proporção de óbitos de causas mal definidas na população de 15 anos e mais, por ano, segundo região e escolaridade [Internet]. Rio de Janeiro: Portal Determinantes Sociais da Saúde. Observatório sobre Iniquidades em Saúde. CEPI-DSS/ENSP/FIOCRUZ; 2012 Jan 30 [data de acesso com a expressão "acesso em"]. Disponível em: http://dssbr.org/site/wp-content/uploads/2012/03/Ind020212-20120130.pdf

Situação de saúde

Indicadores de mortalidade por causas

Ind020212 - Proporção de óbitos de causas mal definidas na população de 15 anos e mais, por ano, segundo região e escolaridade

Período:2001-2009

Região/Escolaridade	2001	2002	2003	2004	2005	2006	2007	2008	2009
Região Norte									
0 a 3 anos	33,1	28,9	27,9	27,1	23,6	20,7	17,3	17,0	16,5
4 a 7 anos	17,5	13,3	13,6	14,4	12,9	11,2	8,9	9,2	9,3
8 anos e mais	12,1	9,5	9,3	9,9	8,4	7,8	7,1	6,8	7,0
Total	24,6	23,0	22,6	22,2	19,0	16,0	13,4	13,4	13,1
% óbitos s/escolarid	28,1	26,2	24,9	25,0	23,9	21,8	21,5	21,9	20,4
Região Nordeste									
0 a 3 anos	35,6	34,7	33,6	31,1	22,0	11,1	9,6	9,2	8,7
4 a 7 anos	12,9	12,8	12,8	12,2	9,0	5,2	4,9	4,8	5,1
8 anos e mais	10,0	9,7	9,5	9,2	6,5	3,7	3,6	4,1	4,3
Total	29,0	28,4	27,4	25,0	18,2	9,9	8,4	8,2	8,0
% óbitos s/escolarid	46,9	44,4	42,6	41,7	42,5	44,5	40,3	37,2	36,8
Região Sudeste									
0 a 3 anos	11,9	11,4	11,1	10,8	10,3	10,5	10,3	9,6	9,2
4 a 7 anos	7,0	6,5	7,1	6,9	6,8	7,0	6,8	6,4	6,1
8 anos e mais	4,9	5,1	5,3	4,9	4,9	5,2	5,1	4,7	4,5
Total	9,8	9,3	9,1	8,6	8,2	8,3	8,1	7,7	7,4
% óbitos s/escolarid	45,6	43,8	41,7	39,7	39,2	37,0	36,6	37,3	37,0
Região Sul									
0 a 3 anos	7,5	7,6	8,0	7,5	6,7	6,8	6,7	6,2	6,4
4 a 7 anos	4,6	4,7	5,2	4,8	4,3	4,4	4,5	4,4	4,4
8 anos e mais	3,6	3,5	3,7	3,5	3,3	3,1	3,0	3,0	3,0
Total	6,3	6,4	6,8	6,3	5,8	5,8	5,6	5,2	5,2
% óbitos s/escolarid	31,8	31,6	32,1	30,5	34,7	33,9	31,4	28,3	25,7
Região Centro-Oeste									
0 a 3 anos	10,3	8,9	7,5	7,9	6,9	5,8	5,3	4,9	4,8
4 a 7 anos	6,2	5,6	4,1	4,8	3,9	3,6	3,2	2,8	2,8
8 anos e mais	5,3	3,9	3,3	3,3	3,2	2,9	2,5	2,1	2,1
Total	8,3	6,8	5,9	6,0	5,3	5,0	4,4	4,1	3,9
% óbitos s/escolarid	33,7	30,1	30,8	27,3	28,6	34,1	31,7	32,8	29,7
Brasil									
0 a 3 anos	18,3	17,9	17,7	16,6	13,6	10,4	9,6	9,0	8,7

Situação de saúde

Indicadores de mortalidade por causas

Ind020212 - Proporção de óbitos de causas mal definidas na população de 15 anos e mais, por ano, segundo região e escolaridade

Período:2001-2009

Região/Escolaridade	2001	2002	2003	2004	2005	2006	2007	2008	2009
4 a 7 anos	7,6	7,2	7,6	7,5	6,8	6,3	6,0	5,7	5,6
8 anos e mais	5,7	5,6	5,7	5,4	5,0	4,7	4,5	4,3	4,3
Total	14,4	14,0	13,6	12,7	10,7	8,5	7,8	7,5	7,3
% óbitos s/escolarid	43,5	41,5	39,7	38,3	38,5	37,3	35,5	34,7	33,8

Fonte:

Ministério da Saúde - Sistema de Informações sobre Mortalidade (SIM)

Notas:

1. O grande número de casos sem informações sobre escolaridade limita as análises do indicador. Estes casos foram distribuídos proporcionalmente pelas demais faixas de escolaridade.
2. Há problemas de cobertura do SIM em determinadas áreas geográficas, principalmente no Norte e Nordeste; há tendência que os dados não registrados sejam de pessoas de baixa instrução, o que aumentaria a proporção dos mesmos.
3. Foi adotada a população de 15 anos e mais para diminuir o efeito da baixa escolaridade de crianças.
4. Nos últimos anos, tem sido efetuado um trabalho de qualificação dos informações do SIM (busca ativa, autópsia verbal etc.), levando à diminuição dos valores deste indicador.

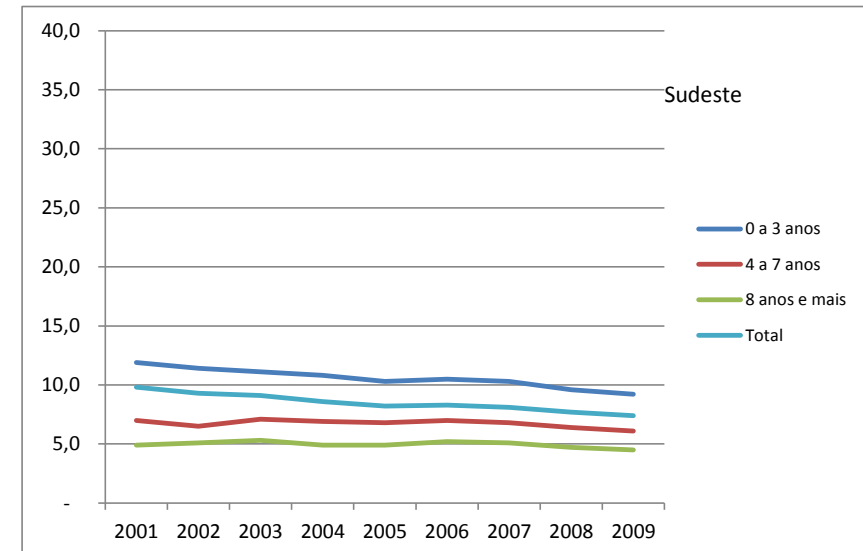
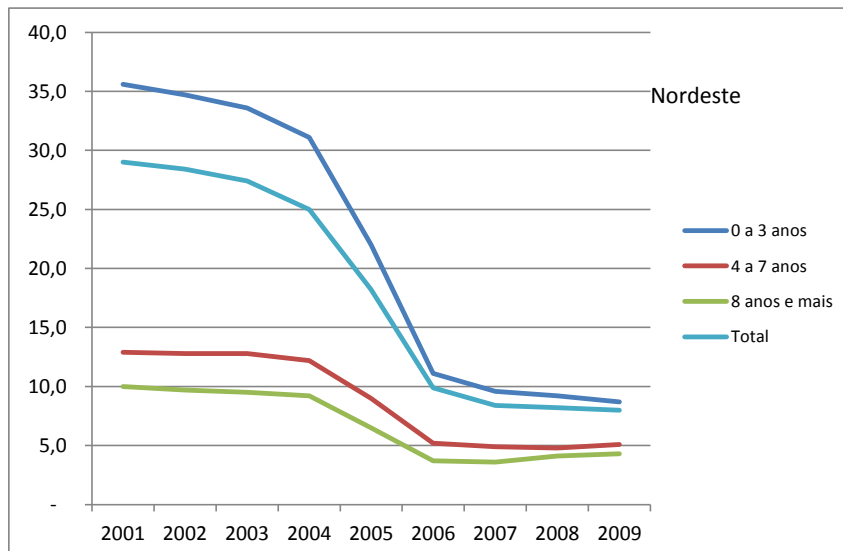
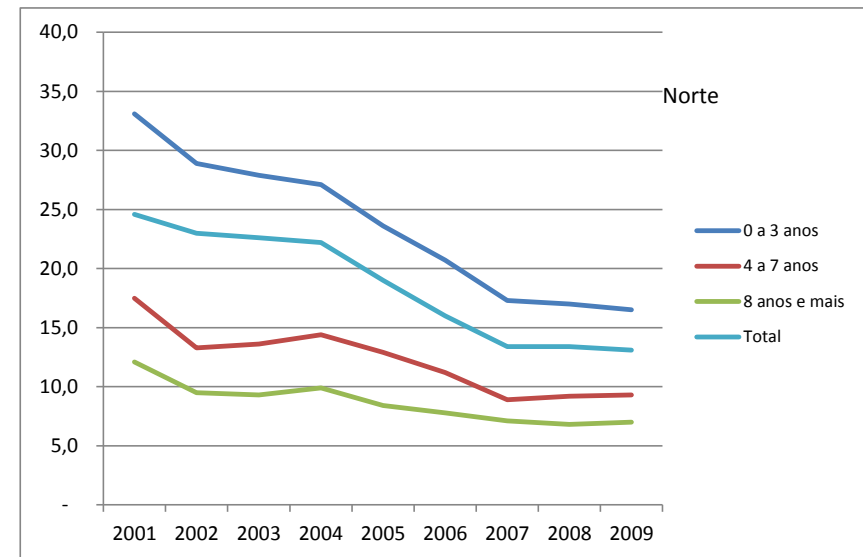
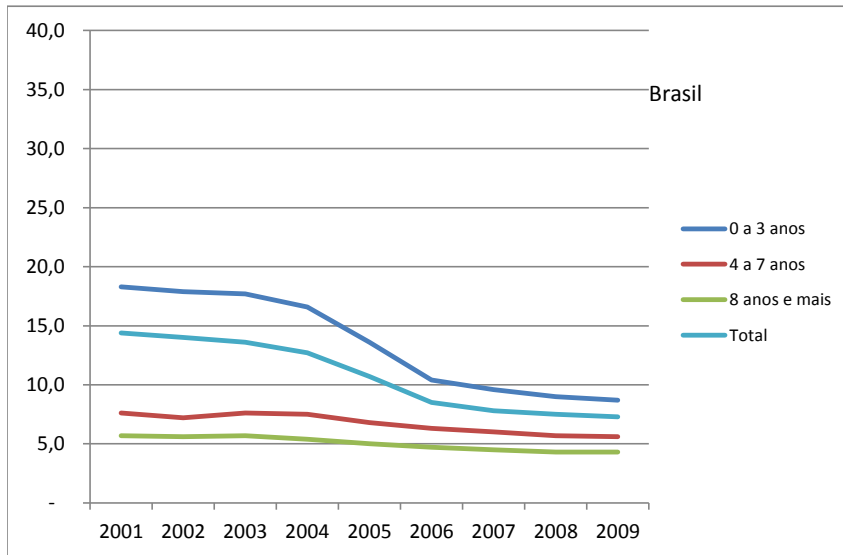
Elaboração: 30/01/2012
CEPI-DSS/ ENSP/FIOCRUZ

Situação de saúde

Indicadores de mortalidade por causas

Ind020212 - Proporção de óbitos de causas mal definidas na população de 15 anos e mais, por ano, segundo região e escolaridade

Período:2001-2009

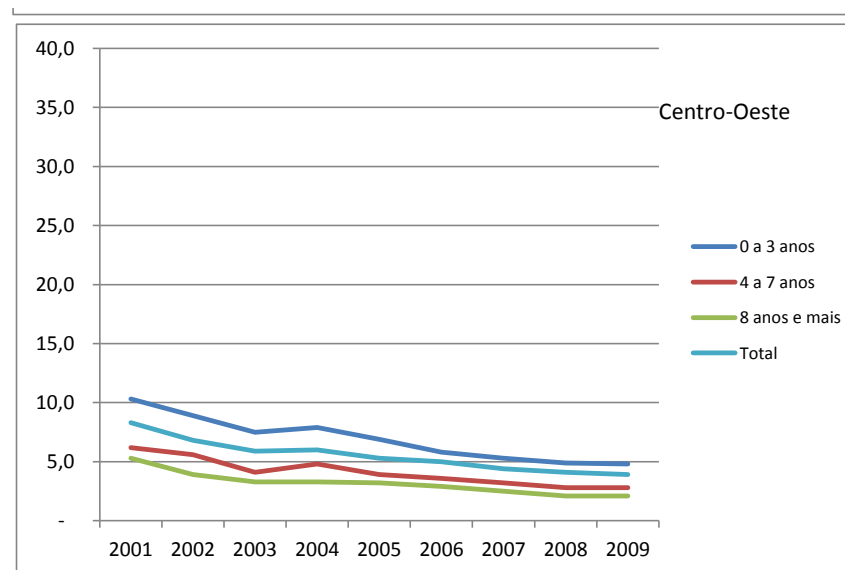
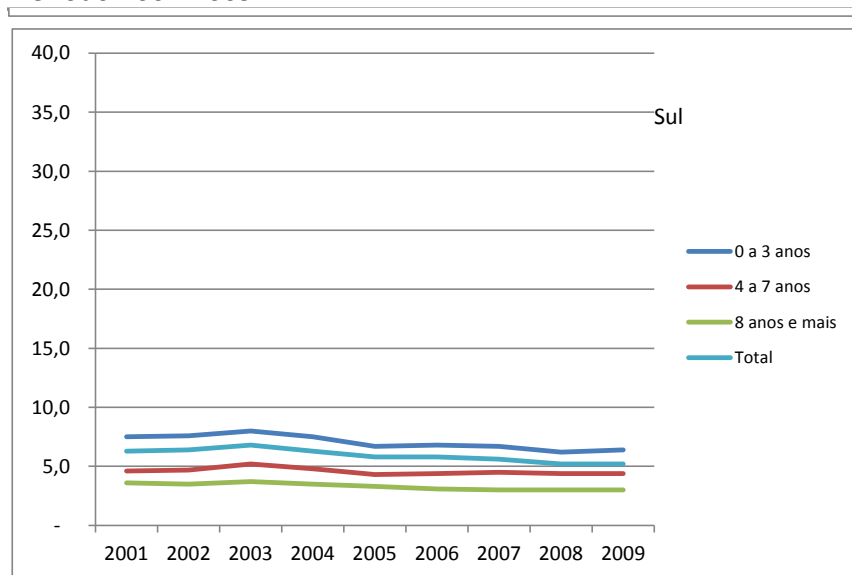


Situação de saúde

Indicadores de mortalidade por causas

Ind020212 - Proporção de óbitos de causas mal definidas na população de 15 anos e mais, por ano, segundo região e escolaridade

Período:2001-2009



Fonte:

Ministério da Saúde - Sistema de Informações sobre Mortalidade (SIM)

Notas:

1. O grande número de casos sem informações sobre escolaridade limita as análises do indicador. Estes casos foram distribuídos proporcionalmente pelas demais faixas de escolaridade.
2. Há problemas de cobertura do SIM em determinadas áreas geográficas, principalmente no Norte e Nordeste; há tendência que os dados não registrados sejam de pessoas de baixa instrução, o que aumentaria a proporção dos mesmos.
3. Foi adotada a população de 15 anos e mais para diminuir o efeito da baixa escolaridade de crianças.
4. Nos últimos anos, tem sido efetuado um trabalho de qualificação dos informações do SIM (busca ativa, autópsia verbal etc.), levando à diminuição dos valores deste indicador.

Elaboração:

30/01/2012
CEPI-DSS/ ENSP/FIOCRUZ