



Portal Determinantes Sociais da Saúde  
Observatório sobre Iniquidades em Saúde  
CEPI-DSS/ENSP/FIOCRUZ

## Atenção à Saúde

### Indicadores de atenção ambulatorial

#### **Ind030302 - Distribuição da população de 14 anos e mais segundo tempo de realização da última consulta ao dentista, por ano, segundo região e escolaridade**

Indicador	Distribuição da população de 14 anos e mais segundo tempo de realização da última consulta ao dentista
Descrição	Distribuição percentual da população de 14 anos e mais segundo tempo referido desde a realização do último atendimento odontológico, em determinado espaço geográfico.
Fonte	Pesquisa Nacional por Amostra de Domicílios (PNAD) - Suplemento Saúde
Método de Cálculo	Número de pessoas de 14 anos e mais por tempo referido desde a última vez em que foi ao dentista / População total residente de 14 anos e mais * 100
Categorização	Região, escolaridade, tempo da última consulta ao dentista
Periodicidade	Eventual
Períodos disponíveis	1998, 2003, 2008
Notas	<ol style="list-style-type: none"><li>1. As proporções são calculadas desconsiderando os casos sem declaração e os não aplicáveis.</li><li>2. Informações da PNAD não disponíveis, até o ano de 2003, para as áreas rurais de RO, AC, AM, RR, PA e AP.</li><li>3. Foi adotada a população de 14 anos e mais para diminuir o efeito da baixa escolaridade de crianças.</li></ol>

Elaboração: 30/01/2012  
CEPI-DSS/ ENSP/FIOCRUZ

Como citar Ind030302 - Distribuição da população de 14 anos e mais segundo tempo de realização da última consulta ao dentista, por ano, segundo região e escolaridade [Internet]. Rio de Janeiro: Portal Determinantes Sociais da Saúde. Observatório sobre Iniquidades em Saúde. CEPI-DSS/ENSP/FIOCRUZ; 2012 Jan 30 [data de acesso com a expressão "acesso em"]. Disponível em: <http://dssbr.org/site/wp-content/uploads/2012/03/Ind030302-20120130.pdf>

Atenção à Saúde

Indicadores de atenção ambulatorial

**Ind030302 - Distribuição da população de 14 anos e mais segundo tempo de realização da última consulta ao dentista, por ano, segundo região e escolaridade**

Período:1998, 2003, 2008

Região/Escolaridade	1998				2003				2008			
	Menos de 1 ano	De 1 a menos de 3 anos	3 anos ou mais	Nunca foi ao dentista	Menos de 1 ano	De 1 a menos de 3 anos	3 anos ou mais	Nunca foi ao dentista	Menos de 1 ano	De 1 a menos de 3 anos	3 anos ou mais	Nunca foi ao dentista
<b>Região Norte</b>												
0 a 3 anos	16,7	13,7	58,1	11,5	16,9	15,8	56,5	10,8	16,3	18,3	56,2	9,2
4 a 7 anos	30,9	21,9	40,1	7,1	28,5	24,3	38,5	8,7	29,8	27,9	36,1	6,3
8 a 10 anos	42,4	23,9	30,8	2,8	40,3	27,0	28,3	4,5	38,5	30,4	27,0	4,1
11 a 14 anos	45,2	27,7	26,2	0,9	47,1	27,4	24,1	1,4	44,3	33,2	21,1	1,5
15 anos e mais	59,6	27,2	12,9	0,3	61,8	24,6	13,5	0,1	54,8	32,2	12,6	0,3
Total	31,4	20,7	41,3	6,6	33,2	23,5	36,9	6,5	33,2	27,6	34,2	5,0
<b>Região Nordeste</b>												
0 a 3 anos	14,2	12,3	55,4	18,1	16,6	13,3	53,5	16,5	18,4	16,7	54,1	10,8
4 a 7 anos	29,4	21,5	38,5	10,7	30,9	21,4	34,7	13,0	33,4	26,3	32,6	7,7
8 a 10 anos	42,4	25,2	28,1	4,3	44,0	25,2	24,6	6,2	43,4	29,6	22,8	4,2
11 a 14 anos	48,2	27,3	22,8	1,6	52,9	25,0	20,4	1,8	51,6	30,9	16,4	1,2
15 anos e mais	64,1	24,2	11,2	0,5	66,9	22,5	10,5	0,1	63,1	26,9	9,9	0,1
Total	26,6	18,2	42,9	12,2	31,8	19,4	37,5	11,3	35,6	24,9	33,2	6,3
<b>Região Sudeste</b>												
0 a 3 anos	15,3	13,2	63,7	7,9	18,5	14,5	60,3	6,7	20,3	18,2	56,9	4,7
4 a 7 anos	30,1	23,4	42,6	3,9	33,9	22,6	39,8	3,8	32,9	27,8	36,7	2,6
8 a 10 anos	42,7	28,3	27,1	1,8	45,3	26,5	25,4	2,8	43,2	32,5	22,5	1,9
11 a 14 anos	51,7	29,1	18,6	0,6	54,9	27,0	17,3	0,8	51,3	32,6	15,4	0,7
15 anos e mais	65,7	23,7	10,5	0,1	68,9	22,5	8,4	0,1	63,8	27,5	8,6	0,1
Total	35,2	23,0	38,3	3,6	41,1	23,0	32,8	3,1	41,5	28,7	27,9	2,0
<b>Região Sul</b>												
0 a 3 anos	17,0	13,8	61,6	7,6	21,0	14,7	57,3	7,1	21,5	19,4	54,0	5,1
4 a 7 anos	34,9	22,8	38,4	3,9	37,7	22,1	36,8	3,3	37,2	27,4	33,0	2,4
8 a 10 anos	53,4	25,5	19,9	1,2	53,3	24,6	20,6	1,5	52,7	28,0	17,9	1,4
11 a 14 anos	61,8	24,3	13,5	0,4	63,3	23,4	12,9	0,4	60,6	28,4	10,6	0,4
15 anos e mais	69,3	22,8	7,9	0,1	72,3	20,2	7,5	0,1	69,4	23,4	7,1	0,1
Total	39,9	21,4	35,1	3,5	45,7	21,4	30,1	2,8	47,0	26,1	25,0	1,9
<b>Região Centro-Oeste</b>												
0 a 3 anos	18,4	15,3	58,3	8,0	20,6	15,8	57,4	6,3	20,7	19,2	54,5	5,6
4 a 7 anos	33,9	25,1	35,9	5,1	34,9	23,9	36,6	4,7	34,7	28,8	33,2	3,3
8 a 10 anos	45,6	27,4	24,4	2,5	47,9	25,2	24,4	2,5	44,2	30,8	22,4	2,7
11 a 14 anos	54,5	27,0	17,8	0,7	56,1	26,9	16,2	0,9	52,8	31,9	14,5	0,8
15 anos e mais	63,3	25,1	11,4	0,1	69,6	22,4	8,0	0,0	63,4	28,8	7,8	0,0
Total	36,3	23,1	36,0	4,5	40,8	22,9	32,8	3,5	41,4	28,2	27,8	2,6

Brasil

Atenção à Saúde

Indicadores de atenção ambulatorial

**Ind030302 - Distribuição da população de 14 anos e mais segundo tempo de realização da última consulta ao dentista, por ano, segundo região e escolaridade**

Período:1998, 2003, 2008

Região/Escolaridade	1998				2003				2008			
	Menos de 1 ano	De 1 a menos de 3 anos	3 anos ou mais	Nunca foi ao dentista	Menos de 1 ano	De 1 a menos de 3 anos	3 anos ou mais	Nunca foi ao dentista	Menos de 1 ano	De 1 a menos de 3 anos	3 anos ou mais	Nunca foi ao dentista
0 a 3 anos	15,3	13,0	59,3	12,4	18,0	14,2	56,7	11,1	19,4	17,8	55,2	7,7
4 a 7 anos	31,2	22,9	40,3	5,6	33,5	22,4	37,7	6,4	33,6	27,4	34,7	4,3
8 a 10 anos	44,6	27,0	26,1	2,3	46,3	25,8	24,5	3,4	44,5	30,8	22,2	2,6
11 a 14 anos	52,4	27,8	19,0	0,8	55,5	26,1	17,5	1,0	52,4	31,6	15,2	0,8
15 anos e mais	65,7	23,8	10,3	0,2	69,0	22,2	8,7	0,1	64,3	27,0	8,6	0,1
Total	33,5	21,4	39,0	6,2	38,8	21,8	33,9	5,5	40,1	27,2	29,3	3,4

Fonte:

Pesquisa Nacional por Amostra de Domicílios (PNAD) - Suplemento Saúde

Notas:

1. As proporções são calculadas desconsiderando os casos sem declaração e os não aplicáveis.
2. Informações da PNAD não disponíveis, até o ano de 2003, para as áreas rurais de RO, AC, AM, RR, PA e AP.
3. Foi adotada a população de 14 anos e mais para diminuir o efeito da baixa escolaridade de crianças.

Elaboração:

30/01/2012

CEPI-DSS/ ENSP/FIOCRUZ

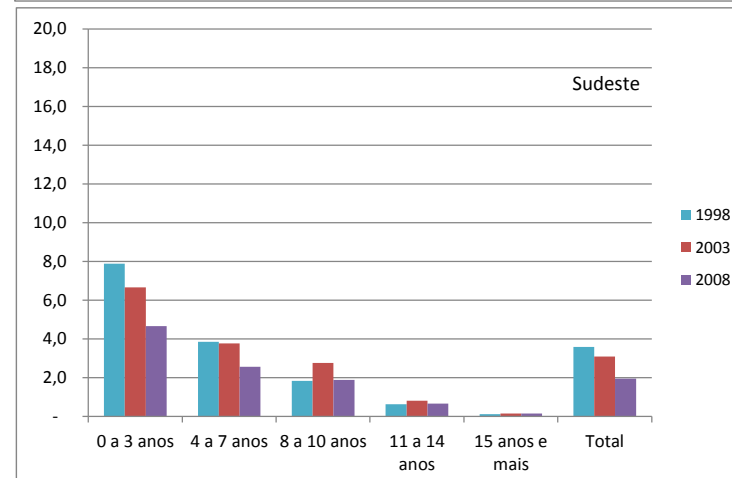
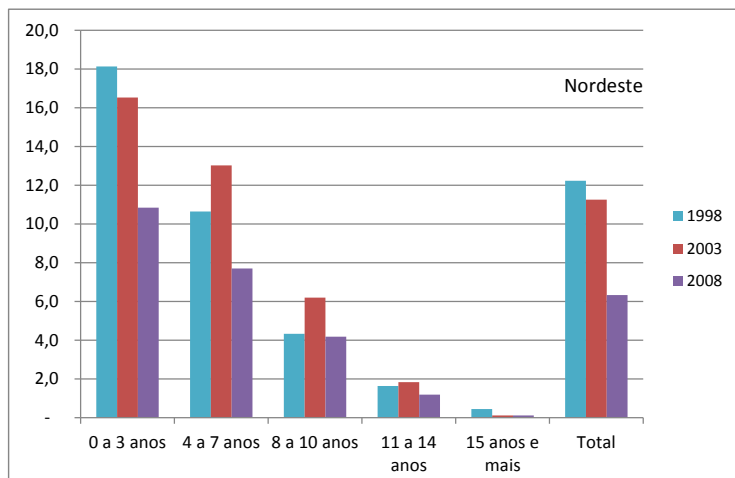
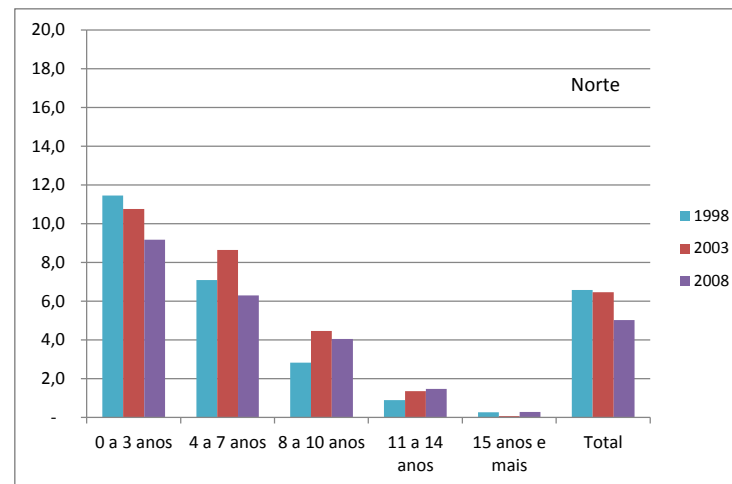
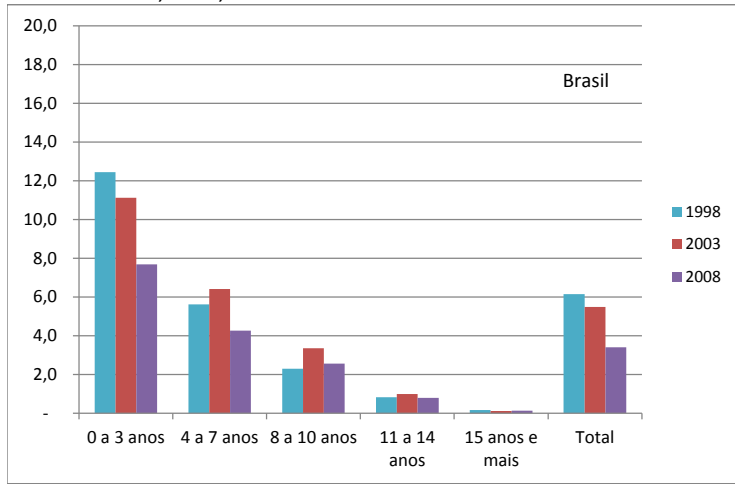
Atenção à Saúde

Indicadores de atenção ambulatorial

**Ind030302 - Distribuição da população de 14 anos e mais segundo tempo de realização da última consulta ao dentista, por ano, segundo região e escolaridade**

**Nunca foi ao dentista**

Período:1998,2003, 2008



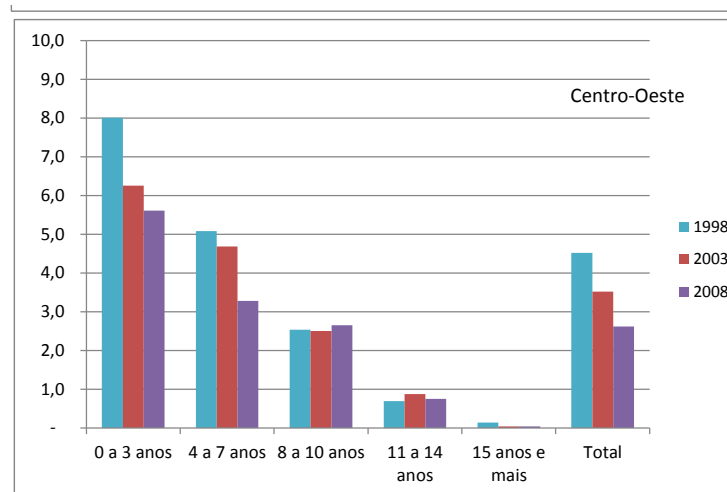
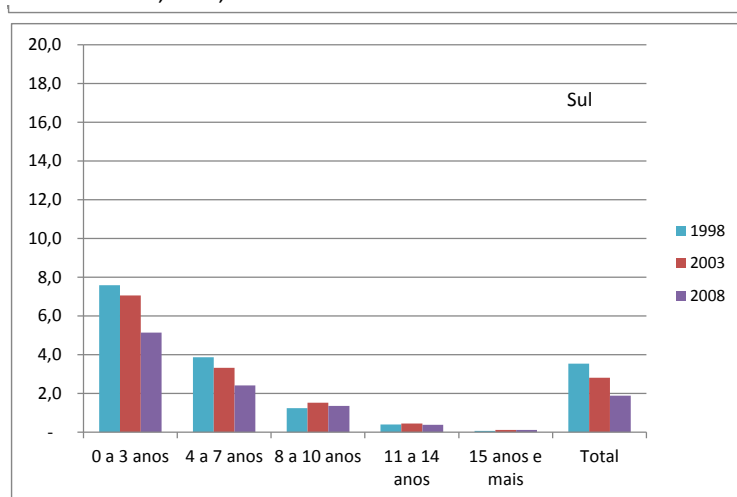
## Atenção à Saúde

### Indicadores de atenção ambulatorial

#### Ind030302 - Distribuição da população de 14 anos e mais segundo tempo de realização da última consulta ao dentista, por ano, segundo região e escolaridade

##### Nunca foi ao dentista

Período:1998,2003, 2008



Fonte:

Pesquisa Nacional por Amostra de Domicílios (PNAD) - Suplemento Saúde

Notas:

1. As proporções são calculadas desconsiderando os casos sem declaração e os não aplicáveis.
2. Informações da PNAD não disponíveis, até o ano de 2003, para as áreas rurais de RO, AC, AM, RR, PA e AP.
3. Foi adotada a população de 14 anos e mais para diminuir o efeito da baixa escolaridade de crianças.

Elaboração:

30/01/2012

CEPI-DSS/ ENSP/FIOCRUZ

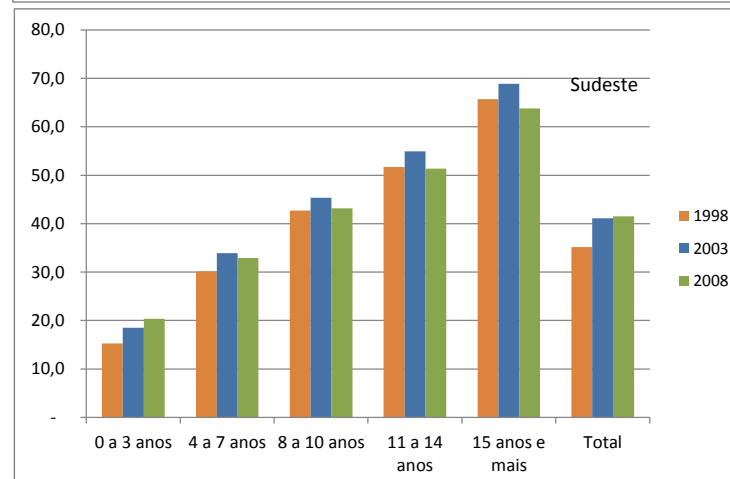
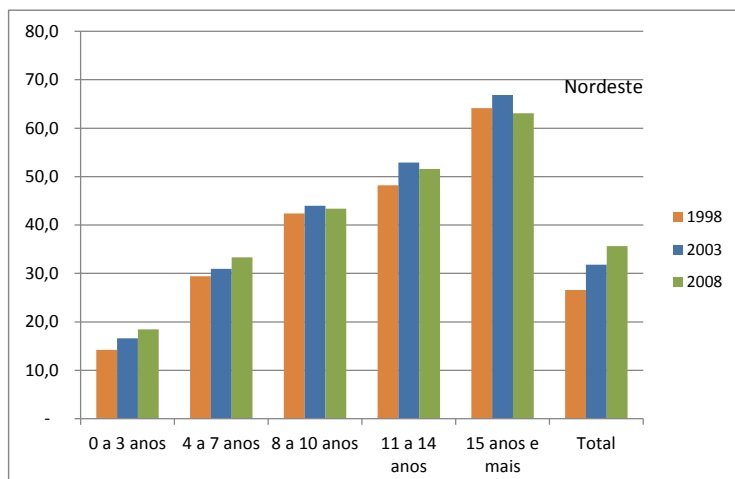
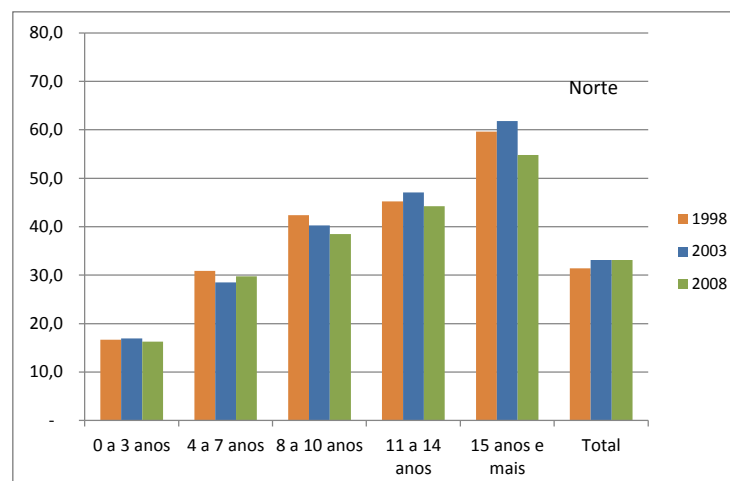
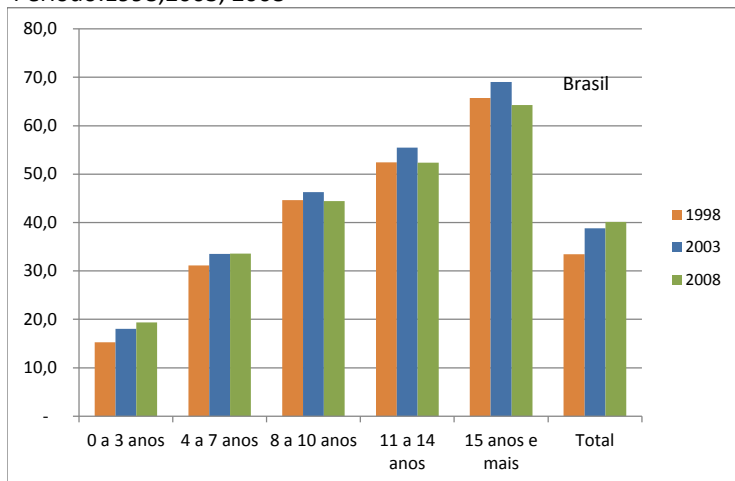
## Atenção à Saúde

### Indicadores de atenção ambulatorial

#### Ind030302 - Distribuição da população de 14 anos e mais segundo tempo de realização da última consulta ao dentista, por ano, segundo região e escolaridade

##### Menos de 1 ano

Período:1998,2003, 2008



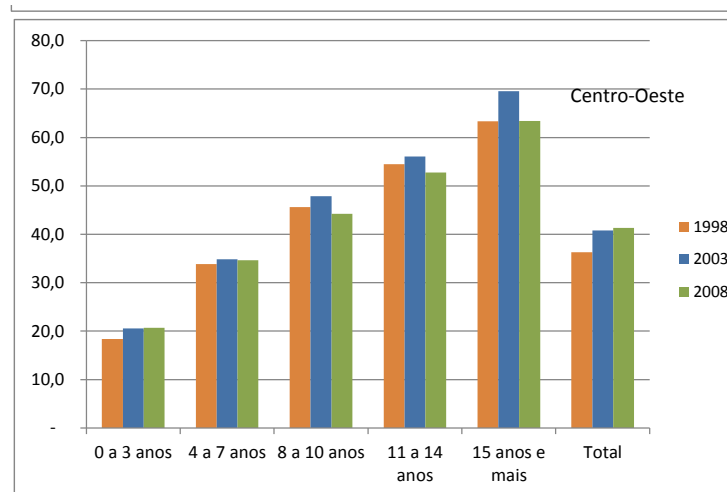
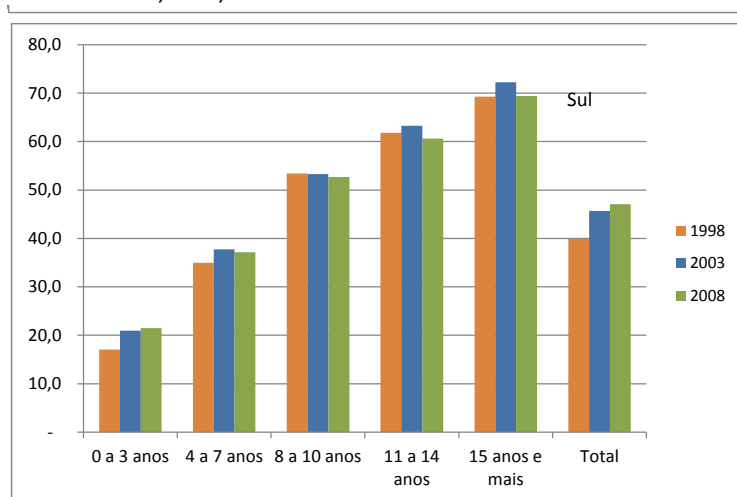
## Atenção à Saúde

### Indicadores de atenção ambulatorial

#### Ind030302 - Distribuição da população de 14 anos e mais segundo tempo de realização da última consulta ao dentista, por ano, segundo região e escolaridade

##### Menos de 1 ano

Período:1998,2003, 2008



Fonte:

Pesquisa Nacional por Amostra de Domicílios (PNAD) - Suplemento Saúde

Notas:

1. As proporções são calculadas desconsiderando os casos sem declaração e os não aplicáveis.
2. Informações da PNAD não disponíveis, até o ano de 2003, para as áreas rurais de RO, AC, AM, RR, PA e AP.
3. Foi adotada a população de 14 anos e mais para diminuir o efeito da baixa escolaridade de crianças.

Elaboração:

30/01/2012