



Portal Determinantes Sociais da Saúde
Observatório sobre Iniquidades em Saúde
CEPI-DSS/ENSP/FIOCRUZ

Situação de saúde

Indicadores de mortalidade por causas

Ind020201RM - Razão de mortalidade materna, por ano, segundo região metropolitana e escolaridade

Indicador	Razão de mortalidade materna
Descrição	Número de óbitos maternos, por 100 mil nascidos vivos de mães residentes em determinado espaço geográfico, no ano considerado
Fonte	Ministério da Saúde - Sistema de Informações sobre Mortalidade (SIM) Ministério da Saúde - Sistema de Informações sobre Nascidos Vivos (SINASC)
Método de Cálculo	Número de óbitos de mulheres residentes, por causas e condições consideradas de morte materna / Número de nascidos vivos de mães residentes * 100.000
Categorização	Região metropolitana, escolaridade
Periodicidade	Anual
Períodos disponíveis	2000-2010
Notas	<ol style="list-style-type: none">1. As causas consideradas como óbitos maternos seguem a recomendação da CID-10 e estão descritos na Ficha de Qualificação do indicador C.3, da Ripsa - www.ripsa.org.br.2. Há problemas de cobertura do SINASC e no SIM em determinadas regiões do país (ver indicadores A.17 e A.18 dos Indicadores e Dados Básicos, da Ripsa).3. Os números de nascidos vivos por escolaridade da mãe e de óbitos maternos foram obtidos diretamente do Sinasc e SIM, sem correção de subenumeração e de falta de registro da escolaridade. Em função disto, este indicador deve ser utilizado com cautela, sendo mais adequado para estudar tendências, inequidades e desigualdades, e não como o valor da própria Razão de mortalidade materna.4. Há tendência que os dados não registrados sejam de pessoas de baixa instrução, o que aumentaria a proporção dos mesmos e, por consequência, a taxa de mortalidade infantil neste nível de escolaridade.5. Óbitos sem assistência médica ou com causa mal definida podem interferir no indicador.
Data de elaboração	31/03/2013 CEPI-DSS/ENSP/FIOCRUZ
Como Citar	Ind020201RM - Razão de mortalidade materna, por ano, segundo região metropolitana e escolaridade [Internet]. Rio de Janeiro: Portal Determinantes Sociais da Saúde. Observatório sobre Iniquidades em Saúde. CEPI-DSS/ENSP/FIOCRUZ; 2013 Mar 31 [data de acesso com a expressão "acesso em"]. Disponível em: http://dssbr.org/site/wp-content/uploads/2013/04/Ind020201RM-20130331.pdf

Situação de saúde

Indicadores de mortalidade por causas

Ind020201RM - Razão de mortalidade materna, por ano, segundo região metropolitana e escolaridade

Período:2000-2010

Região Metropolitana/ Escolaridade	2000	2001	2002	2003	2004	2005	2006	2007	2008	2009	2010
Belém											
0 a 3 anos	-	24,6	38,6	46,5	40,1	45,5	54,8	56,3	28,7	36,1	35,4
4 a 7 anos	6,1	9,8	20,3	23,3	23,7	15,4	16,4	14,2	12,7	10,6	14,3
8 anos e mais	11,2	6,9	12,0	16,0	13,9	12,6	9,1	10,8	11,2	10,1	10,7
Total	29,7	26,0	21,3	22,2	20,7	18,8	17,9	17,2	16,0	16,2	16,4
% óbitos s/escolarid	75,0	60,8	15,5	5,0	4,3	11,7	14,5	12,7	21,0	30,0	20,3
% nasc s/escolarid	1,7	1,3	0,2	0,2	0,3	0,3	0,5	0,9	0,6	1,0	0,2
Fortaleza											
0 a 3 anos	17,8	2,6	8,2	10,5	11,6	11,7	16,5	20,4	37,3	65,4	87,7
4 a 7 anos	14,4	1,0	4,1	4,0	5,9	3,8	4,8	8,3	7,9	7,9	4,7
8 anos e mais	12,5	1,2	3,5	2,5	3,9	4,6	5,8	7,8	6,2	7,5	4,0
Total	56,7	15,6	22,2	23,2	20,2	18,3	17,1	14,5	14,8	15,1	11,9
% óbitos s/escolarid	77,4	92,1	80,6	81,8	73,4	73,6	64,8	43,6	39,5	28,9	25,9
% nasc s/escolarid	12,0	10,2	8,0	6,5	5,9	6,6	6,6	5,5	2,1	1,4	1,9
Recife											
0 a 3 anos	31,8	23,4	23,7	24,0	23,1	25,5	18,5	22,6	20,2	28,9	19,4
4 a 7 anos	19,3	15,2	14,7	16,0	15,9	16,3	16,0	14,4	14,3	13,1	13,8
8 anos e mais	37,2	13,4	12,1	12,4	12,0	13,1	12,8	12,8	12,3	12,5	12,3
Total	46,9	20,0	19,2	17,3	16,0	16,4	15,1	14,9	14,1	14,9	13,4
% óbitos s/escolarid	40,0	26,2	23,5	16,9	13,7	8,4	8,8	9,9	11,3	12,0	8,5
% nasc s/escolarid	2,8	2,0	2,1	2,1	1,9	1,3	1,0	0,4	1,0	1,3	0,5
Salvador											
0 a 3 anos	14,7	15,8	14,6	13,2	14,5	15,7	23,5	21,0	23,3	31,1	32,4
4 a 7 anos	8,3	8,7	6,0	7,9	10,6	11,5	12,9	10,6	10,9	9,7	10,7
8 anos e mais	16,5	5,7	5,1	6,2	7,7	8,4	11,9	10,0	8,3	7,6	9,0
Total	28,7	26,8	26,0	24,1	22,0	21,7	21,6	19,5	17,8	16,9	16,7
% óbitos s/escolarid	58,8	72,5	77,0	69,7	59,5	56,7	43,0	46,2	46,8	45,3	37,6
% nasc s/escolarid	6,8	5,9	4,5	3,2	2,0	1,7	1,3	0,8	0,8	0,7	0,8
Belo Horizonte											
0 a 3 anos	97,6	26,4	25,3	25,0	23,1	24,3	21,9	27,5	23,9	20,7	32,2
4 a 7 anos	29,4	13,6	10,7	12,3	11,1	12,2	12,9	12,2	12,1	11,2	12,3
8 anos e mais	8,6	9,4	10,6	9,3	8,8	10,1	10,7	9,5	8,6	8,0	9,1
Total	30,0	16,9	15,7	15,9	14,3	15,0	13,3	12,2	11,8	11,8	11,7

Situação de saúde

Indicadores de mortalidade por causas

Ind020201RM - Razão de mortalidade materna, por ano, segundo região metropolitana e escolaridade

Período:2000-2010

Região Metropolitana/ Escolaridade	2000	2001	2002	2003	2004	2005	2006	2007	2008	2009	2010
% óbitos s/escolarid	12,5	28,8	29,3	29,4	29,6	23,7	15,4	16,1	15,8	26,0	14,6
% nasc s/escolarid	3,5	3,1	2,3	1,8	1,0	0,7	0,6	0,9	0,6	0,4	0,4
Rio de Janeiro											
0 a 3 anos	124,3	24,8	22,0	23,8	26,1	22,1	28,5	28,0	25,3	29,2	37,0
4 a 7 anos	68,5	14,0	14,4	14,5	18,1	14,4	13,5	13,4	12,7	13,5	12,0
8 anos e mais	26,6	10,8	12,0	11,4	13,7	10,8	9,7	10,0	9,9	10,6	9,4
Total	67,5	17,0	17,3	17,0	17,1	15,8	15,1	14,7	14,2	14,5	13,8
% óbitos s/escolarid	22,1	25,6	25,6	24,4	11,7	23,9	25,3	24,8	25,3	23,8	23,6
% nasc s/escolarid	3,0	2,2	2,0	2,0	1,8	1,4	2,3	1,8	1,8	1,4	0,8
São Paulo											
0 a 3 anos	93,8	21,1	14,1	25,5	24,7	21,3	28,6	23,3	26,2	28,4	28,7
4 a 7 anos	30,2	8,9	9,1	7,5	6,9	6,6	11,1	7,4	12,4	12,9	11,8
8 anos e mais	16,1	6,6	5,9	5,9	5,5	5,4	7,7	4,9	9,4	9,5	9,3
Total	38,8	16,5	15,5	15,2	14,6	13,5	13,4	12,9	12,6	12,4	11,9
% óbitos s/escolarid	33,6	52,7	53,0	52,6	52,9	52,5	33,5	53,3	19,9	18,2	17,4
% nasc s/escolarid	10,4	7,2	5,3	5,1	3,2	3,0	3,4	1,7	0,7	0,4	0,3
Curitiba											
0 a 3 anos	160,5	16,0	27,8	31,4	27,2	22,9	22,6	18,1	23,7	26,2	15,4
4 a 7 anos	15,0	9,5	13,8	12,7	12,0	12,1	11,8	14,1	12,3	12,7	13,7
8 anos e mais	15,4	8,0	11,8	11,3	11,1	11,0	9,0	10,1	11,0	8,0	9,3
Total	47,0	17,0	15,5	15,4	13,6	13,3	11,8	11,5	12,1	11,0	11,2
% óbitos s/escolarid	36,0	49,0	15,3	14,5	14,5	11,2	12,5	3,2	9,0	13,3	9,1
% nasc s/escolarid	2,9	2,2	1,0	0,5	0,3	0,3	0,2	0,3	0,2	0,4	0,4
Porto Alegre											
0 a 3 anos	49,7	17,1	19,1	23,5	22,7	23,4	21,7	27,1	28,6	24,6	34,7
4 a 7 anos	22,8	8,4	9,8	10,9	13,0	12,3	14,0	15,2	11,4	10,8	12,1
8 anos e mais	16,4	7,5	7,6	6,5	8,9	8,7	10,5	8,0	10,6	8,2	8,2
Total	40,4	14,6	13,9	14,0	13,1	12,2	12,0	12,1	12,0	10,4	10,6
% óbitos s/escolarid	46,4	43,2	36,5	35,4	17,6	15,6	5,8	13,2	11,7	14,8	9,4
% nasc s/escolarid	2,9	0,9	0,6	0,5	0,3	0,4	0,3	0,9	0,6	0,3	0,3

Fonte:

Ministério da Saúde - Sistema de Informações sobre Mortalidade (SIM)

Ministério da Saúde - Sistema de Informações sobre Nascidos Vivos (SINASC)

Situação de saúde

Indicadores de mortalidade por causas

Ind020201RM - Razão de mortalidade materna, por ano, segundo região metropolitana e escolaridade

Período:2000-2010

Região Metropolitana/ Escolaridade	2000	2001	2002	2003	2004	2005	2006	2007	2008	2009	2010
---------------------------------------	------	------	------	------	------	------	------	------	------	------	------

Notas:

1. As causas consideradas como óbitos maternos seguem a recomendação da CID-10 e estão descritos na Ficha de Qualificação do indicador C.3, da Ripsa - www.ripsa.org.br.
2. Há problemas de cobertura do SINASC e no SIM em determinadas regiões do país (ver indicadores A.17 e A.18 dos Indicadores e Dados Básicos, da Ripsa).
3. Os números de nascidos vivos por escolaridade da mãe e de óbitos maternos foram obtidos diretamente do Sinasc e SIM, sem correção de subnumeração e de falta de registro da escolaridade. Em função disto, este indicador deve ser utilizado com cautela, sendo mais adequado para estudar tendências, inequidades e desigualdades, e não como o valor da própria Razão de mortalidade materna.
4. Há tendência que os dados não registrados sejam de pessoas de baixa instrução, o que aumentaria a proporção dos mesmos e, por consequência, a taxa de mortalidade infantil neste nível de escolaridade.
5. Óbitos sem assistência médica ou com causa mal definida podem interferir no indicador.

Data de elaboração:

31/03/2013

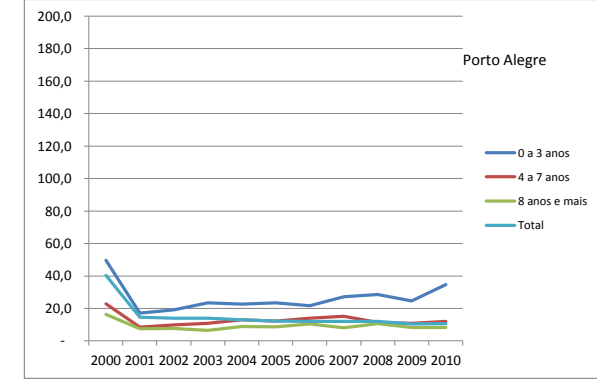
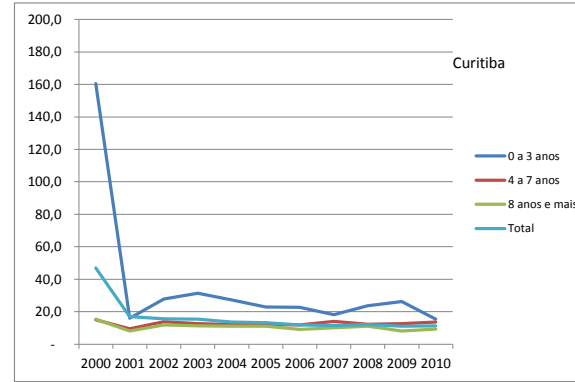
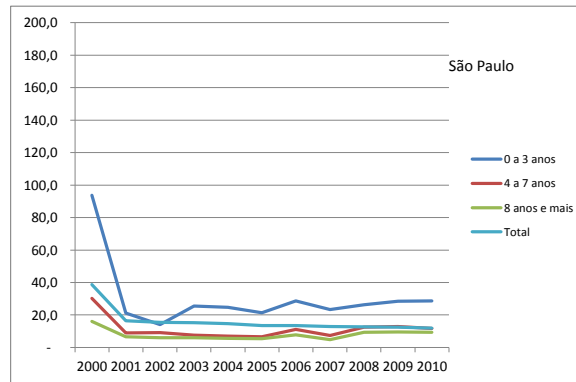
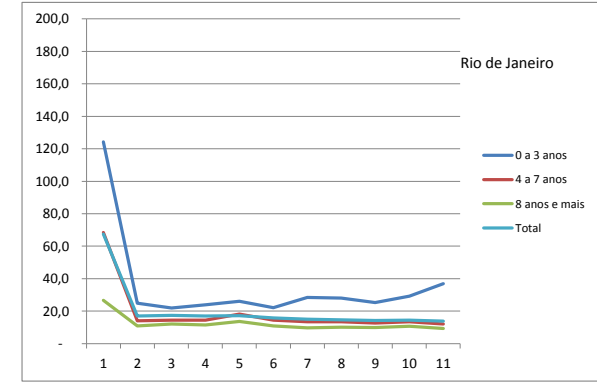
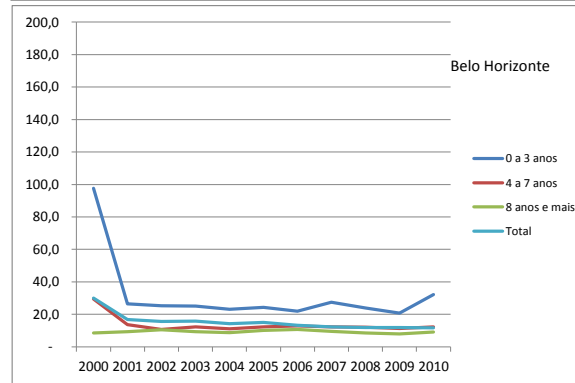
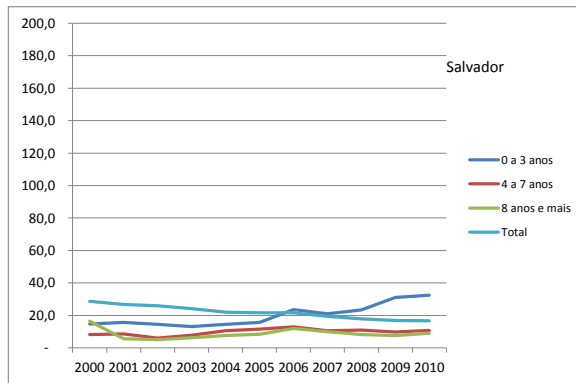
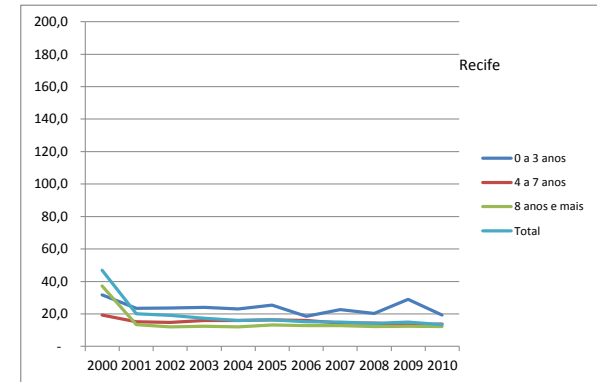
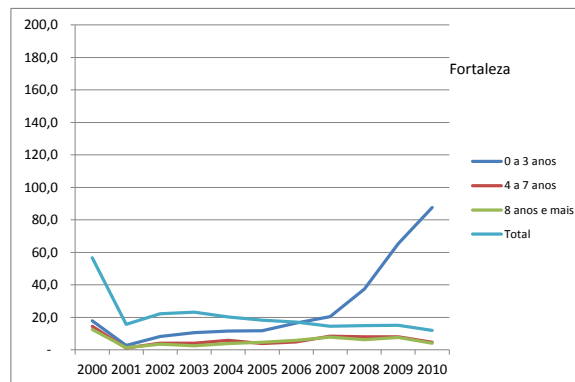
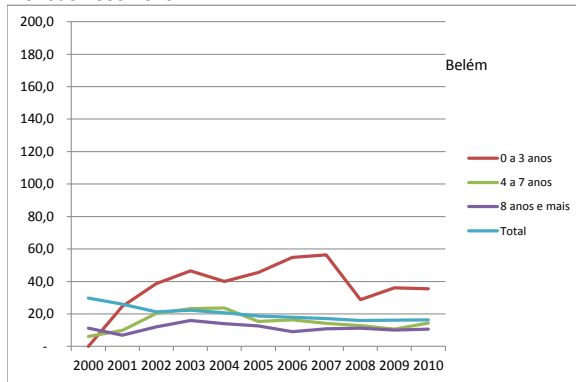
CEPI-DSS/ ENSP/FIOCRUZ

Situação de saúde

Indicadores de mortalidade por causas

Ind020201RM - Razão de mortalidade materna, por ano, segundo região metropolitana e escolaridade

Período:2000-2010



Situação de saúde

Indicadores de mortalidade por causas

Ind020201RM - Razão de mortalidade materna, por ano, segundo região metropolitana e escolaridade

Período:2000-2010

Fonte:

Ministério da Saúde - Sistema de Informações sobre Mortalidade (SIM)

Ministério da Saúde - Sistema de Informações sobre Nascidos Vivos (SINASC)

Notas:

1. As causas consideradas como óbitos maternos seguem a recomendação da CID-10 e estão descritos na Ficha de Qualificação do indicador C.3, da Ripsa - www.ripsa.org.br.
2. Há problemas de cobertura do SINASC e no SIM em determinadas regiões do país (ver indicadores A.17 e A.18 dos Indicadores e Dados Básicos, da Ripsa).
3. Os números de nascidos vivos por escolaridade da mãe e de óbitos maternos foram obtidos diretamente do Sinasc e SIM, sem correção de subnumeração e de falta de registro da escolaridade. Em função disto, este indicador deve ser utilizado com cautela, sendo mais adequado para estudar tendências, inequidades e desigualdades, e não como o valor da própria Razão de mortalidade materna.
4. Há tendência que os dados não registrados sejam de pessoas de baixa instrução, o que aumentaria a proporção dos mesmos e, por consequência, a taxa de mortalidade infantil neste nível de escolaridade.
5. Óbitos sem assistência médica ou com causa mal definida podem interferir no indicador.

Data de elaboração: 31/03/2013

CEPI-DSS/ ENSP/FIOCRUZ