



Portal Determinantes Sociais da Saúde  
Observatório sobre Iniquidades em Saúde  
CEPI-DSS/ENSP/FIOCRUZ

## Situação de saúde

### Indicadores de mortalidade por causas

#### **Ind020204RM - Taxa de mortalidade específica por aids na população de 15 anos e mais, por ano, segundo região metropolitana e escolaridade**

Indicador	Taxa de mortalidade específica por aids na população de 15 anos e mais
Descrição	Número de óbitos por aids, por 100 mil habitantes, na população residente de 15 anos e mais, em determinado espaço geográfico, no ano considerado.
Fonte	Ministério da Saúde - Sistema de Informações sobre Mortalidade (SIM) Base demográfica do Ministério da Saúde
Método de Cálculo	$\frac{\text{Número de óbitos de residentes de 15 anos ou mais por aids}}{\text{População residente de 15 anos ou mais}} * 100.000$
Categorização	Região metropolitana, escolaridade
Periodicidade	Anual
Períodos disponíveis	2001-2009
Notas	<ol style="list-style-type: none"><li>1. Como aids, foram considerados os códigos B20 a B24 do capítulo I – Algumas doenças infecciosas e parasitárias da CID-10.</li><li>2. O grande número de casos sem informações sobre escolaridade limita as análises do indicador. Estes casos foram distribuídos proporcionalmente pelas demais faixas de escolaridade.</li><li>3. Há problemas de cobertura do SIM em determinadas áreas geográficas, principalmente no Norte e Nordeste; há tendência que os dados não registrados sejam de pessoas de baixa instrução, o que aumentaria a proporção dos mesmos.</li><li>4. Foi adotada a população de 15 anos e mais para diminuir o efeito da baixa escolaridade de crianças.</li><li>5. A distribuição da população segundo a escolaridade foi efetuada aplicando-se a distribuição encontrada nas PNAD sobre a Base demográfica do Ministério da Saúde.</li><li>6. Óbitos sem assistência médica ou com causa mal definida podem interferir no indicador.</li></ol>

Data de elaboração 31/03/2013  
CEPI-DSS/ENSP/FIOCRUZ

#### Como Citar

Ind020204RM - Taxa de mortalidade específica por aids na população de 15 anos e mais, por ano, segundo região metropolitana e escolaridade [Internet]. Rio de Janeiro: Portal Determinantes Sociais da Saúde. Observatório sobre Iniquidades em Saúde. CEPI-DSS/ENSP/FIOCRUZ; 2013 Mar 31 [data de acesso com a expressão “acesso em”]. Disponível em: <http://dssbr.org/site/wp-content/uploads/2013/04/Ind020204RM-20130331.pdf>

Situação de saúde

Indicadores de mortalidade por causas

**Ind020204RM - Taxa de mortalidade específica por aids na população de 15 anos e mais, por ano, segundo região metropolitana e escolaridade**

Período:2001-2009

Região/Escolaridade	2001	2002	2003	2004	2005	2006	2007	2008	2009
<b>Belém</b>									
0 a 3 anos	8,0	18,5	17,4	22,5	20,5	22,0	19,4	22,2	27,9
4 a 7 anos	9,2	13,9	17,0	12,7	17,6	17,6	18,0	26,6	25,2
8 anos e mais	9,8	8,0	9,6	8,7	8,9	6,4	8,9	8,6	8,3
Total	9,3	11,4	13,0	12,1	12,9	11,5	12,5	14,3	14,8
% óbitos s/escolarid	58,5	23,4	1,7	4,7	6,4	13,4	7,5	6,7	5,5
<b>Fortaleza</b>									
0 a 3 anos	5,5	8,1	10,8	5,2	6,8	7,6	14,6	12,7	10,4
4 a 7 anos	4,5	7,0	9,4	12,7	9,9	9,1	9,0	11,8	11,8
8 anos e mais	3,9	4,0	3,3	3,6	3,7	4,5	3,7	3,4	4,1
Total	4,5	5,8	6,7	6,2	5,9	6,2	7,0	6,9	6,9
% óbitos s/escolarid	56,3	47,2	51,7	36,4	36,4	26,0	20,4	18,2	20,1
<b>Recife</b>									
0 a 3 anos	25,8	15,1	12,4	12,3	27,4	18,1	17,6	17,7	20,9
4 a 7 anos	11,0	9,9	12,8	17,3	9,2	14,8	16,9	15,4	18,6
8 anos e mais	6,2	11,0	7,3	6,9	6,5	8,7	5,1	6,7	7,2
Total	11,9	11,5	9,9	10,8	11,0	12,0	10,2	10,5	11,9
% óbitos s/escolarid	62,7	60,7	58,6	57,7	68,3	62,9	57,7	51,3	51,5
<b>Salvador</b>									
0 a 3 anos	14,3	13,5	9,3	13,7	12,3	14,1	13,3	17,2	12,6
4 a 7 anos	8,8	9,9	13,3	13,1	13,0	15,6	15,5	18,4	15,0
8 anos e mais	6,1	4,8	5,6	3,9	4,7	4,8	5,6	4,3	5,2
Total	8,3	7,7	8,2	7,8	7,9	8,5	8,8	8,9	8,4
% óbitos s/escolarid	65,3	72,8	62,2	61,9	61,8	59,6	59,3	46,3	46,7
<b>Belo Horizonte</b>									

Situação de saúde

Indicadores de mortalidade por causas

**Ind020204RM - Taxa de mortalidade específica por aids na população de 15 anos e mais, por ano, segundo região metropolitana e escolaridade**

Período:2001-2009

Região/Escolaridade	2001	2002	2003	2004	2005	2006	2007	2008	2009
0 a 3 anos	21,7	18,1	12,9	12,6	18,3	16,6	18,7	19,3	12,4
4 a 7 anos	13,6	12,8	14,6	12,7	10,9	9,7	9,9	11,1	14,4
8 anos e mais	5,5	3,8	4,8	4,5	4,6	4,6	3,8	3,8	3,2
Total	10,6	8,7	8,9	7,9	8,1	7,5	7,3	7,6	7,0
% óbitos s/escolarid	26,4	18,7	23,1	20,3	27,0	21,4	16,4	16,6	16,8
<b>Rio de Janeiro</b>									
0 a 3 anos	28,2	32,8	34,9	34,0	25,5	28,4	24,6	28,6	29,6
4 a 7 anos	23,8	23,2	24,7	25,7	23,3	24,8	28,3	28,7	29,4
8 anos e mais	8,8	8,4	8,8	9,1	7,9	6,7	7,7	7,4	8,2
Total	16,1	16,3	16,8	16,9	14,0	13,6	14,2	14,4	15,4
% óbitos s/escolarid	21,4	18,1	15,0	14,8	13,8	12,4	9,7	12,3	10,9
<b>São Paulo</b>									
0 a 3 anos	23,7	25,5	22,8	20,4	19,0	19,8	17,7	17,7	19,0
4 a 7 anos	20,4	18,5	19,9	19,4	18,8	18,9	18,8	20,2	20,0
8 anos e mais	7,4	7,7	7,1	6,3	6,5	6,2	5,5	5,6	5,9
Total	13,6	13,2	12,6	11,4	11,1	10,7	9,7	10,0	10,2
% óbitos s/escolarid	25,8	27,5	29,0	30,3	30,4	27,9	27,0	29,4	28,8
<b>Curitiba</b>									
0 a 3 anos	10,3	14,3	17,5	16,0	12,9	17,9	19,6	16,3	18,7
4 a 7 anos	10,3	16,3	12,6	16,8	13,7	17,5	13,8	15,0	14,9
8 anos e mais	7,7	7,2	6,8	5,0	4,8	5,5	4,3	5,8	4,3
Total	8,9	10,7	9,9	9,4	8,1	9,9	8,5	9,0	8,2
% óbitos s/escolarid	33,9	33,9	44,1	31,7	24,9	27,0	27,2	21,6	22,8
<b>Porto Alegre</b>									
0 a 3 anos	80,8	79,3	80,6	98,9	95,3	83,7	69,2	79,5	91,8

## Situação de saúde

### Indicadores de mortalidade por causas

#### **Ind020204RM - Taxa de mortalidade específica por aids na população de 15 anos e mais, por ano, segundo região metropolitana e escolaridade**

Período:2001-2009

Região/Escolaridade	2001	2002	2003	2004	2005	2006	2007	2008	2009
4 a 7 anos	29,7	38,2	42,4	45,6	43,3	47,1	47,3	47,9	45,0
8 anos e mais	12,1	11,0	10,9	10,9	12,8	12,8	11,3	10,8	12,6
Total	27,6	29,0	29,5	31,8	31,3	30,4	27,9	28,9	29,6
% óbitos s/escolarid	47,6	45,0	51,8	50,1	54,0	41,1	43,5	42,6	44,0

Fonte:

Ministério da Saúde - Sistema de Informações sobre Mortalidade (SIM)

Base demográfica do Ministério da Saúde

Notas:

1. Como aids, foram considerados os códigos B20 a B24 do capítulo I – Algumas doenças infecciosas e parasitárias da CID-10.
2. O grande número de casos sem informações sobre escolaridade limita as análises do indicador. Estes casos foram distribuídos proporcionalmente pelas demais faixas de escolaridade.
3. Há problemas de cobertura do SIM em determinadas áreas geográficas, principalmente no Norte e Nordeste; há tendência que os dados não registrados sejam de pessoas de baixa instrução, o que aumentaria a proporção dos mesmos.
4. Foi adotada a população de 15 anos e mais para diminuir o efeito da baixa escolaridade de crianças.
5. A distribuição da população segundo a escolaridade foi efetuada aplicando-se a distribuição encontrada nas PNAD sobre a Base demográfica do Ministério da Saúde.
6. Óbitos sem assistência médica ou com causa mal definida podem interferir no indicador.

Data de elaboração: 31/03/2013

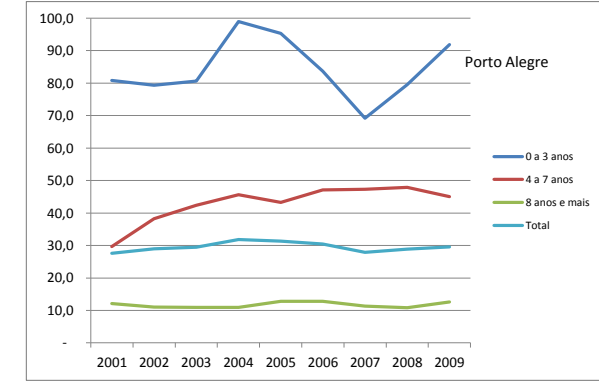
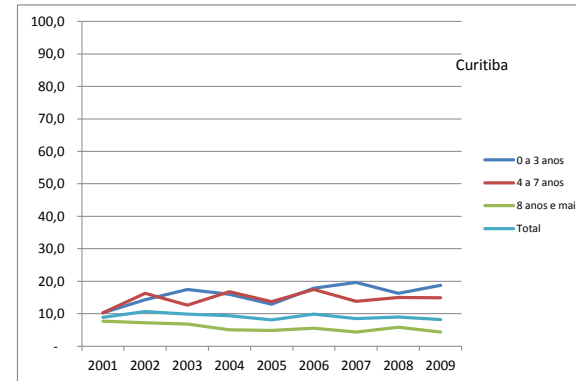
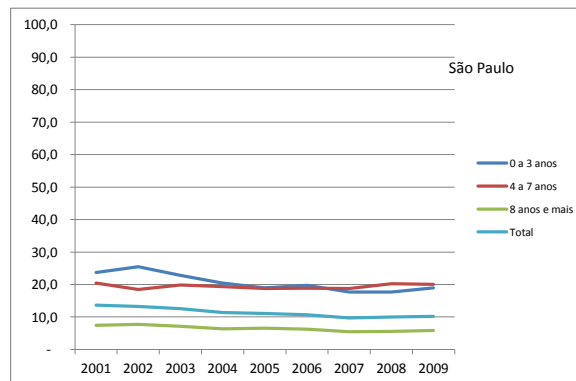
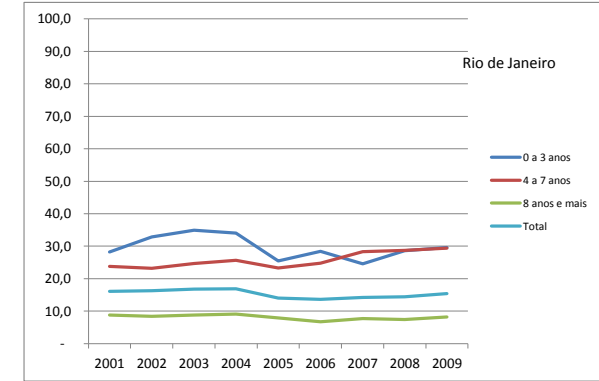
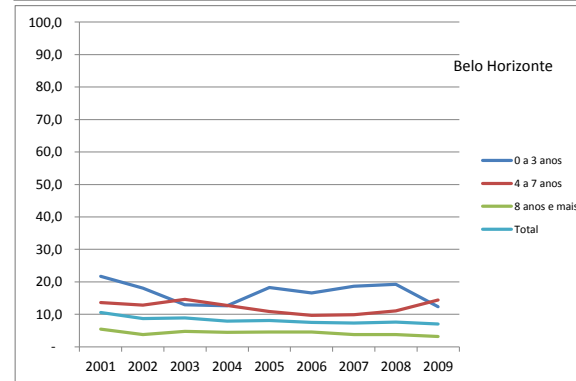
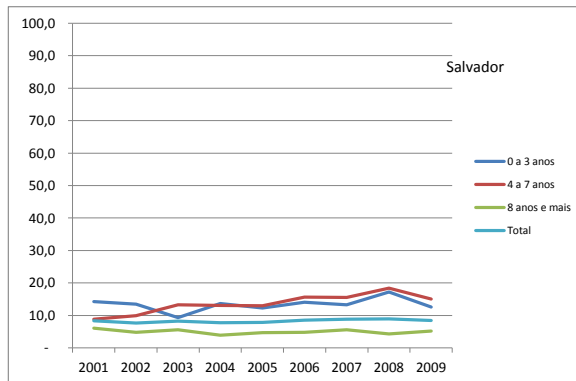
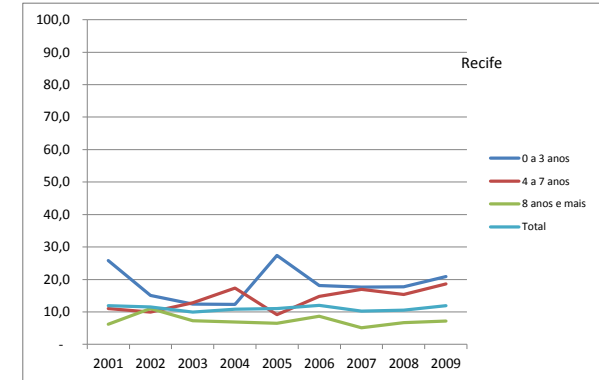
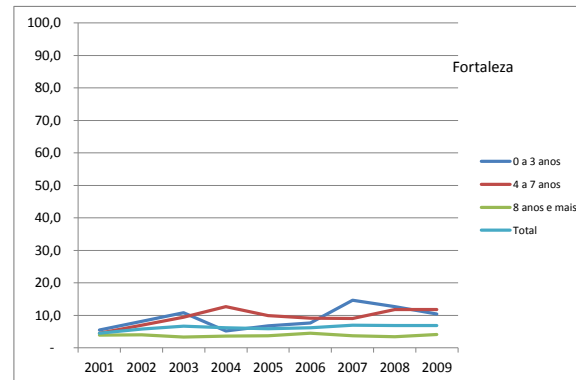
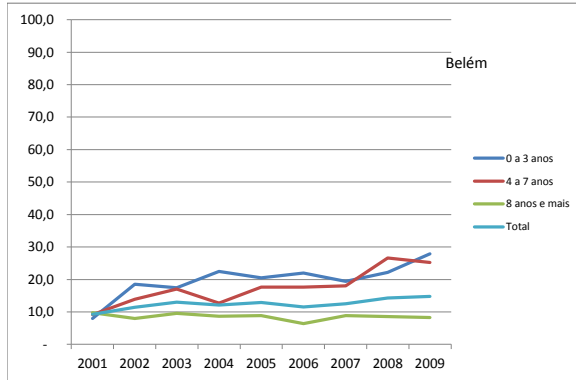
CEPI-DSS/ ENSP/FIOCRUZ

Situação de saúde

Indicadores de mortalidade por causas

Ind020204RM - Taxa de mortalidade específica por aids na população de 15 anos e mais, por ano, segundo região metropolitana e escolaridade

Período:2001-2009



## Situação de saúde

### Indicadores de mortalidade por causas

#### **Ind020204RM - Taxa de mortalidade específica por aids na população de 15 anos e mais, por ano, segundo região metropolitana e escolaridade**

Período:2001-2009

---

##### Fonte:

Ministério da Saúde - Sistema de Informações sobre Mortalidade (SIM)

Base demográfica do Ministério da Saúde

##### Notas:

1. Como aids, foram considerados os códigos B20 a B24 do capítulo I – Algumas doenças infecciosas e parasitárias da CID-10.
2. O grande número de casos sem informações sobre escolaridade limita as análises do indicador. Estes casos foram distribuídos proporcionalmente pelas demais faixas de escolaridade.
3. Há problemas de cobertura do SIM em determinadas áreas geográficas, principalmente no Norte e Nordeste; há tendência que os dados não registrados sejam de pessoas de baixa instrução, o que aumentaria a proporção dos mesmos.
4. Foi adotada a população de 15 anos e mais para diminuir o efeito da baixa escolaridade de crianças.
5. A distribuição da população segundo a escolaridade foi efetuada aplicando-se a distribuição encontrada nas PNAD sobre a Base demográfica do Ministério da Saúde.
6. Óbitos sem assistência médica ou com causa mal definida podem interferir no indicador.

Data de elaboração: 31/03/2013

CEPI-DSS/ ENSP/FIOCRUZ