



Portal Determinantes Sociais da Saúde
Observatório sobre Iniquidades em Saúde
CEPI-DSS/ ENSP/ FIOCRUZ

Situação de saúde

Indicadores de mortalidade por causas

Ind020213RM - Taxa de mortalidade específica por infecções respiratórias agudas na população de 60 anos e mais, por ano, segundo região metropolitana e escolaridade

Indicador	Taxa de mortalidade específica por infecções respiratórias agudas na população de 60 anos e mais
Descrição	Número de óbitos por infecções respiratórias agudas, por 100 mil habitantes, na população residente de 60 anos e mais, em determinado espaço geográfico, no ano considerado.
Fonte	Ministério da Saúde - Sistema de Informações sobre Mortalidade (SIM) Base demográfica do Ministério da Saúde
Método de Cálculo	$\text{Número de óbitos de residentes de 60 anos ou mais por infecções respiratórias agudas} / \text{População residente de 60 anos ou mais} * 100.000$
Categorização	Região metropolitana, escolaridade
Periodicidade	Anual
Períodos disponíveis	2001-2009
Notas	<ol style="list-style-type: none">1. Como infecções respiratórias agudas, foram considerados os códigos J00 a J22 do capítulo X – Doenças do aparelho respiratório da CID-10.2. O grande número de casos sem informações sobre escolaridade limita as análises do indicador. Estes casos foram distribuídos proporcionalmente pelas demais faixas de escolaridade.3. Há problemas de cobertura do SIM em determinadas áreas geográficas, principalmente no Norte e Nordeste; há tendência que os dados não registrados sejam de pessoas de baixa instrução, o que aumentaria a proporção dos mesmos.4. A distribuição da população segundo a escolaridade foi efetuada aplicando-se a distribuição encontrada nas PNAD sobre a Base demográfica do Ministério da Saúde.5. Óbitos sem assistência médica ou com causa mal definida podem interferir no indicador.
Data de elaboração	31/03/2013 CEPI-DSS/ ENSP/FIOCRUZ
Como Citar	Ind020213RM - Taxa de mortalidade específica por infecções respiratórias agudas na população de 60 anos e mais, por ano, segundo região metropolitana e escolaridade [Internet]. Rio de Janeiro: Portal Determinantes Sociais da Saúde. Observatório sobre Iniquidades em Saúde. CEPI-DSS/ENSP/FIOCRUZ; 2013 Mar 31 [data de acesso com a expressão “acesso em”]. Disponível em: http://dssbr.org/site/wp-content/uploads/2013/04/Ind020213RM-20130331.pdf

Situação de saúde

Indicadores de mortalidade por causas

Ind020213RM - Taxa de mortalidade específica por infecções respiratórias agudas na população de 60 anos e mais, por ano, segundo região metropolitana e escolaridade

Período:2001-2009

Região/Escolaridade	2001	2002	2003	2004	2005	2006	2007	2008	2009
Belém									
0 a 3 anos	211,0	155,8	238,6	264,5	326,7	265,1	258,9	313,2	290,2
4 a 7 anos	135,2	160,9	219,1	205,4	255,0	220,6	286,0	322,7	272,8
8 anos e mais	83,9	143,0	142,1	177,8	232,8	177,9	267,3	182,7	213,5
Total	155,7	153,8	206,0	228,0	276,9	226,7	268,3	273,0	260,2
% óbitos s/escolarid	76,5	25,0	4,4	4,2	10,1	13,0	15,1	16,0	16,1
Fortaleza									
0 a 3 anos	96,1	92,0	101,8	99,7	131,7	237,9	214,2	228,2	308,3
4 a 7 anos	35,5	62,8	119,3	65,1	68,3	134,8	143,8	236,3	248,0
8 anos e mais	42,4	48,5	41,9	72,5	85,7	91,6	48,9	115,4	108,4
Total	68,7	74,8	91,7	85,5	107,2	174,8	149,1	193,2	229,0
% óbitos s/escolarid	71,8	73,4	64,4	67,3	63,7	53,2	52,3	50,2	45,6
Recife									
0 a 3 anos	202,1	198,5	195,7	96,9	110,0	148,1	168,8	134,8	210,9
4 a 7 anos	134,5	118,1	109,1	106,8	101,8	119,1	167,6	236,1	280,6
8 anos e mais	110,2	104,6	110,4	19,1	34,1	35,7	106,7	103,4	78,1
Total	161,7	153,2	152,9	77,4	85,1	105,4	147,6	145,5	177,5
% óbitos s/escolarid	85,4	85,0	84,4	67,3	73,4	78,5	75,1	69,0	70,8
Salvador									
0 a 3 anos	93,9	93,0	96,1	93,5	89,8	120,4	121,9	109,7	155,7
4 a 7 anos	39,0	73,3	51,8	67,1	60,7	143,2	103,0	106,8	137,1
8 anos e mais	51,3	33,4	35,5	68,9	48,5	80,2	95,2	115,8	112,3
Total	66,5	69,8	66,8	78,9	67,7	111,0	107,4	111,3	134,0
% óbitos s/escolarid	46,3	51,7	44,7	38,5	44,7	41,2	35,8	42,9	38,7
Belo Horizonte									

Situação de saúde

Indicadores de mortalidade por causas

Ind02013RM - Taxa de mortalidade específica por infecções respiratórias agudas na população de 60 anos e mais, por ano, segundo região metropolitana e escolaridade

Período:2001-2009

Região/Escolaridade	2001	2002	2003	2004	2005	2006	2007	2008	2009
0 a 3 anos	212,1	261,8	244,5	295,3	236,2	261,7	301,4	245,5	258,2
4 a 7 anos	121,6	136,6	140,1	157,8	137,5	202,8	158,3	148,8	168,4
8 anos e mais	112,6	115,8	103,0	135,6	140,9	180,8	115,9	135,2	117,9
Total	160,7	182,6	173,9	208,2	180,0	221,4	193,6	182,8	185,0
% óbitos s/escolarid	14,6	11,2	12,6	13,4	10,7	11,5	10,6	11,2	11,8
Rio de Janeiro									
0 a 3 anos	187,7	213,6	216,3	243,8	231,6	299,2	285,5	322,7	327,1
4 a 7 anos	165,2	166,9	192,8	246,9	209,8	270,4	268,7	276,0	296,8
8 anos e mais	122,6	144,8	168,2	169,7	189,3	200,1	191,3	158,4	217,7
Total	159,2	176,7	192,9	218,8	208,9	252,0	242,1	237,0	273,9
% óbitos s/escolarid	20,1	19,1	17,6	16,8	17,1	18,4	14,0	12,7	14,5
São Paulo									
0 a 3 anos	349,9	449,8	469,2	516,9	423,4	566,5	511,9	513,1	506,4
4 a 7 anos	163,6	183,2	220,5	236,7	198,5	280,3	234,3	249,6	293,4
8 anos e mais	168,3	182,2	179,3	207,4	191,7	203,1	188,7	170,7	185,5
Total	242,4	285,4	303,4	332,2	279,4	348,9	309,8	307,3	324,6
% óbitos s/escolarid	23,4	19,1	18,7	20,2	20,2	18,1	17,7	18,7	18,5
Curitiba									
0 a 3 anos	257,6	322,9	281,3	298,9	292,8	361,2	334,1	346,0	311,6
4 a 7 anos	104,3	107,0	99,3	152,1	142,8	149,3	150,7	179,3	130,6
8 anos e mais	112,5	90,9	96,5	161,8	108,3	138,1	90,4	97,7	58,9
Total	176,1	201,0	175,9	220,3	201,5	225,6	206,1	213,3	169,4
% óbitos s/escolarid	42,7	47,2	49,2	39,3	41,4	40,3	35,2	29,6	19,6
Porto Alegre									
0 a 3 anos	240,1	212,4	226,4	272,9	314,2	310,9	299,5	295,6	365,1

Situação de saúde

Indicadores de mortalidade por causas

Ind020213RM - Taxa de mortalidade específica por infecções respiratórias agudas na população de 60 anos e mais, por ano, segundo região metropolitana e escolaridade

Período:2001-2009

Região/Escolaridade	2001	2002	2003	2004	2005	2006	2007	2008	2009
4 a 7 anos	108,1	116,7	139,6	154,4	160,0	149,3	147,4	127,3	207,4
8 anos e mais	77,5	82,3	75,4	83,5	81,3	77,7	78,3	72,8	86,8
Total	148,7	143,3	154,1	176,8	185,8	182,3	173,6	164,3	211,4
% óbitos s/escolarid	45,8	43,6	47,1	49,9	50,6	50,7	49,4	48,6	45,9

Fonte:

Ministério da Saúde - Sistema de Informações sobre Mortalidade (SIM)

Base demográfica do Ministério da Saúde

Notas:

1. Como infecções respiratórias agudas, foram considerados os códigos J00 a J22 do capítulo X – Doenças do aparelho respiratório da CID-10.
2. O grande número de casos sem informações sobre escolaridade limita as análises do indicador. Estes casos foram distribuídos proporcionalmente pelas demais faixas de escolaridade.
3. Há problemas de cobertura do SIM em determinadas áreas geográficas, principalmente no Norte e Nordeste; há tendência que os dados não registrados sejam de pessoas de baixa instrução, o que aumentaria a proporção dos mesmos.
4. A distribuição da população segundo a escolaridade foi efetuada aplicando-se a distribuição encontrada nas PNAD sobre a Base demográfica do Ministério da Saúde.
5. Óbitos sem assistência médica ou com causa mal definida podem interferir no indicador.

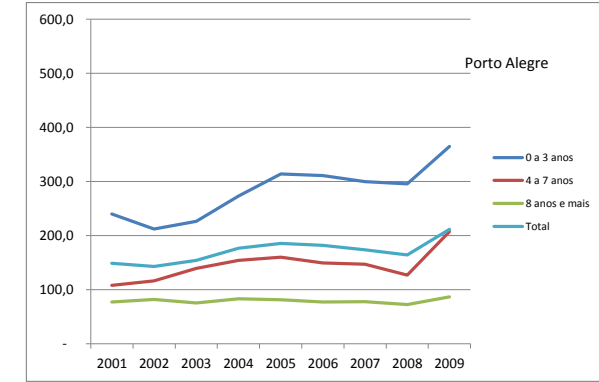
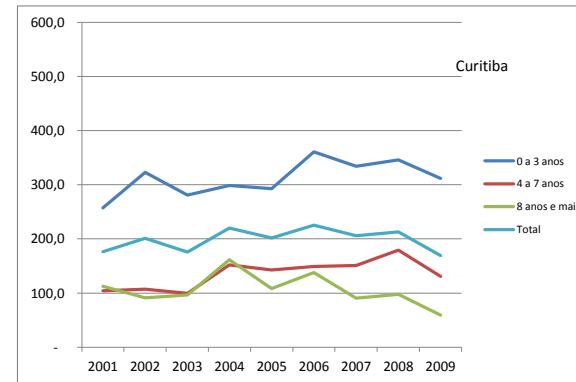
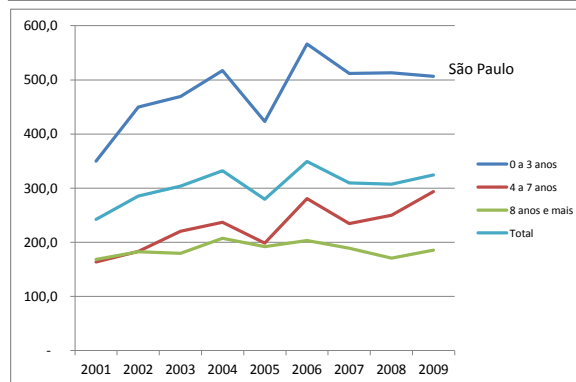
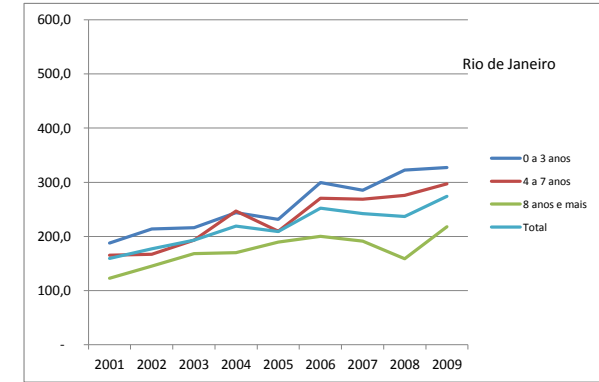
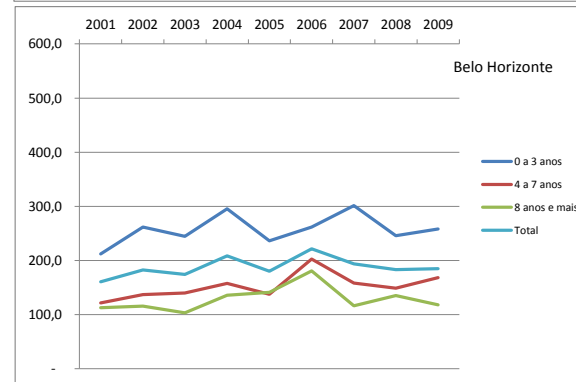
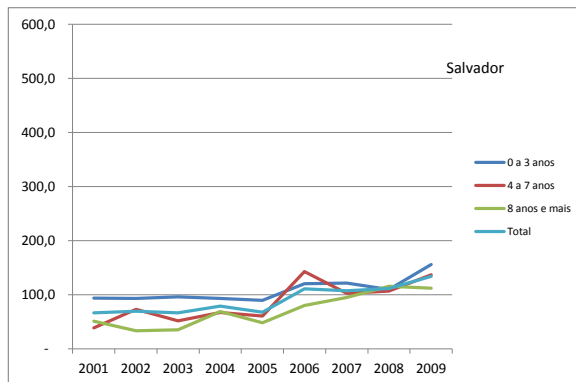
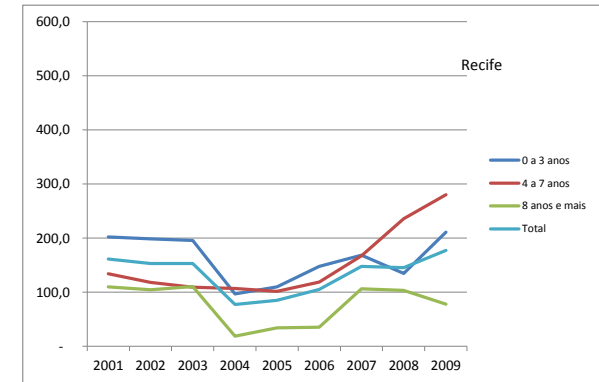
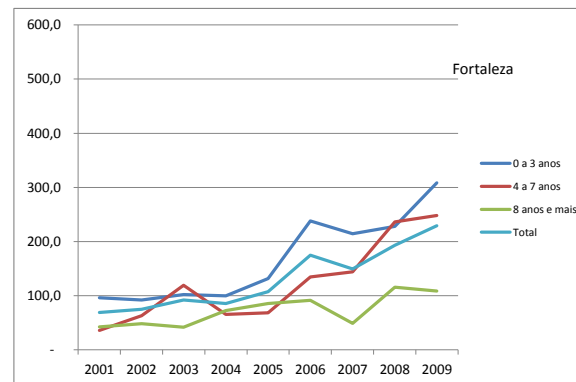
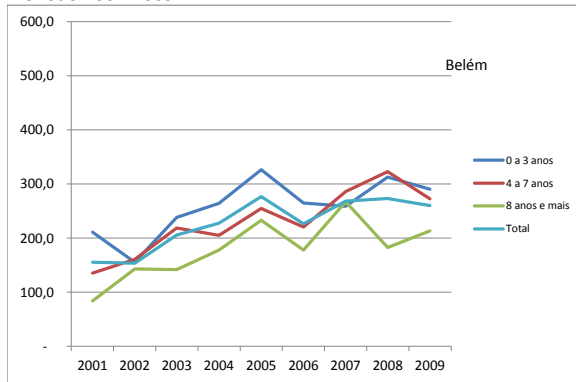
Data de elaboração: 31/03/2013
CEPI-DSS/ ENSP/FIOCRUZ

Situação de saúde

Indicadores de mortalidade por causas

Ind020213RM - Taxa de mortalidade específica por infecções respiratórias agudas na população de 60 anos e mais, por ano, segundo região metropolitana e escolaridade

Período:2001-2009



Situação de saúde

Indicadores de mortalidade por causas

Ind020213RM - Taxa de mortalidade específica por infecções respiratórias agudas na população de 60 anos e mais, por ano, segundo região metropolitana e escolaridade

Período:2001-2009

Fonte:

Ministério da Saúde - Sistema de Informações sobre Mortalidade (SIM)

Base demográfica do Ministério da Saúde

Notas:

1. Como infecções respiratórias agudas, foram considerados os códigos J00 a J22 do capítulo X – Doenças do aparelho respiratório da CID-10.
2. O grande número de casos sem informações sobre escolaridade limita as análises do indicador. Estes casos foram distribuídos proporcionalmente pelas demais faixas de escolaridade.
3. Há problemas de cobertura do SIM em determinadas áreas geográficas, principalmente no Norte e Nordeste; há tendência que os dados não registrados sejam de pessoas de baixa instrução, o que aumentaria a proporção dos mesmos.
4. A distribuição da população segundo a escolaridade foi efetuada aplicando-se a distribuição encontrada nas PNAD sobre a Base demográfica do Ministério da Saúde.
5. Óbitos sem assistência médica ou com causa mal definida podem interferir no indicador.

Data de elaboração: 31/03/2013

CEPI-DSS/ ENSP/FIOCRUZ