



Portal Determinantes Sociais da Saúde  
Observatório sobre Iniquidades em Saúde  
CEPI-DSS/ENSP/FIOCRUZ

Atenção à Saúde

Indicadores de recursos

### **Ind030107RM - Número de enfermeiros por 100 leitos hospitalares, por ano, segundo região metropolitana**

Indicador	Número de enfermeiros por leito hospitalar
Descrição	Número de postos de trabalho de enfermagem por 100 leitos em estabelecimentos com internação.
Fonte	IBGE - Pesquisa Assistência Médico-Sanitária - AMS
Método de Cálculo	$\frac{\text{Número de postos de trabalho de enfermagem}}{\text{Número de leitos hospitalares}} * 100$
Categorização	Região metropolitana
Periodicidade	Eventual
Períodos disponíveis	2002, 2005, 2009
Notas	<ol style="list-style-type: none"><li>1. Desconsidera a duração efetiva da jornada de trabalho do enfermeiro, o que dificulta comparações internacionais. Estas costumam tomar o equivalente de tempo integral para os indicadores de disponibilidade de capacidade de trabalho, que é o número de empregos ajustados para uma jornada de trabalho de 40 horas semanais</li><li>2. O número de profissionais representa o número de postos de trabalhos nos estabelecimentos de saúde.</li><li>3. Não discrimina os profissionais em atividade assistencial ou gerencial.</li></ol>
Data de elaboração	31/03/2013 CEPI-DSS/ ENSP/FIOCRUZ
Como Citar	Ind030107RM - Número de enfermeiros por 100 leitos hospitalares, por ano, segundo região metropolitana [Internet]. Rio de Janeiro: Portal Determinantes Sociais da Saúde. Observatório sobre Iniquidades em Saúde. CEPI-DSS/ENSP/FIOCRUZ; 2013 Mar 31 [data de acesso com a expressão "acesso em"]. Disponível em: <a href="http://dssbr.org/site/wp-content/uploads/2013/04/Ind030107RM-20130331.pdf">http://dssbr.org/site/wp-content/uploads/2013/04/Ind030107RM-20130331.pdf</a>

## Atenção à Saúde

### Indicadores de recursos

#### **Ind030107RM - Número de enfermeiros por 100 leitos hospitalares, por ano, segundo região metropolitana**

Período:2002, 2005, 2009

Região	2002	2005	2009
Belém	14,5	16,6	28,7
Fortaleza	21,5	18,3	31,4
Recife	16,2	31,4	29,3
Salvador	28,5	31,6	47,1
Belo Horizonte	14,7	18,5	26,8
Rio de Janeiro	22,3	30,4	39,5
São Paulo	26,7	33,6	40,1
Curitiba	10,9	17,3	19,3
Porto Alegre	19,9	22,6	25,6

Fonte:

IBGE - Pesquisa Assistência Médico-Sanitária - AMS

Notas:

1. Desconsidera a duração efetiva da jornada de trabalho do enfermeiro, o que dificulta comparações internacionais. Estas costumam tomar o equivalente de tempo integral para os indicadores de disponibilidade de capacidade de trabalho, que é o número de empregos ajustados para uma jornada de trabalho de 40 horas semanais
2. O número de profissionais representa o número de postos de trabalhos nos estabelecimentos de saúde.
3. Não discrimina os profissionais em atividade assistencial ou gerencial.

Data de elaboração: 31/03/2013

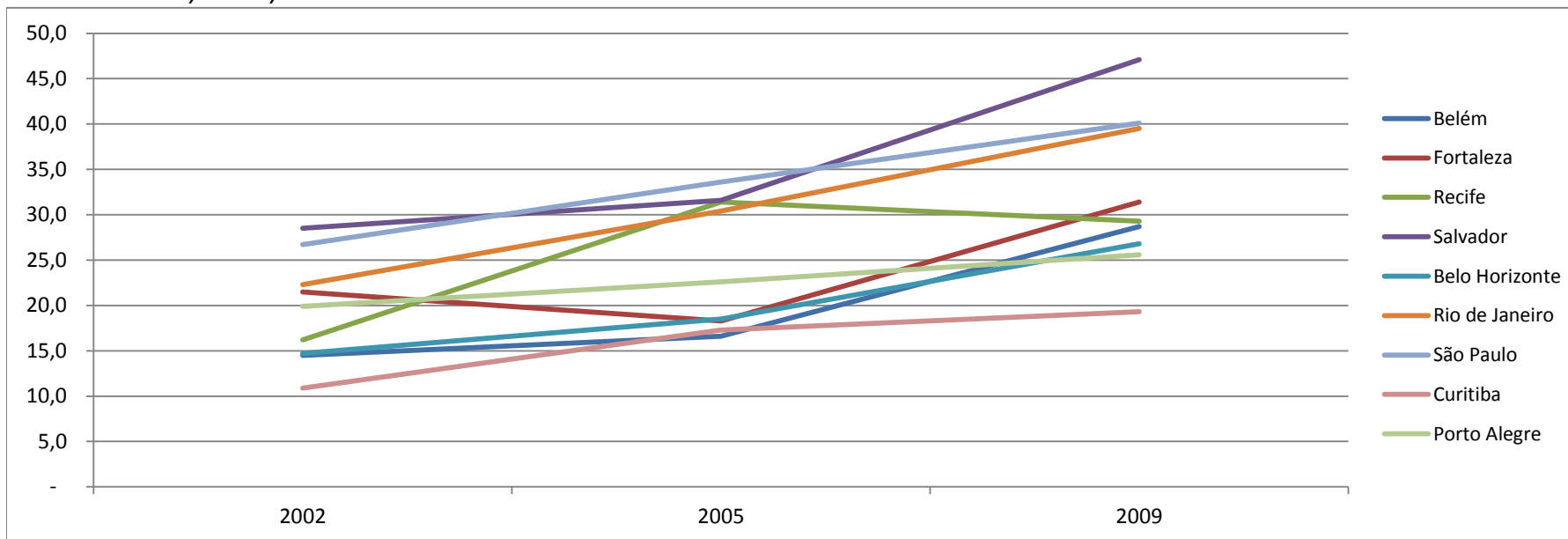
CEPI-DSS/ ENSP/FIOCRUZ

## Atenção à Saúde

### Indicadores de recursos

#### Ind030107RM - Número de enfermeiros por 100 leitos hospitalares, por ano, segundo região metropolitana

Período:2002, 2005, 2009



Fonte:

IBGE - Pesquisa Assistência Médico-Sanitária - AMS

Notas:

1. Desconsidera a duração efetiva da jornada de trabalho do enfermeiro, o que dificulta comparações internacionais. Estas costumam tomar o equivalente de tempo integral para os indicadores de disponibilidade de capacidade de trabalho, que é o número de empregos ajustados para uma jornada de trabalho de 40 horas semanais
2. O número de profissionais representa o número de postos de trabalhos nos estabelecimentos de saúde.
3. Não discrimina os profissionais em atividade assistencial ou gerencial.

Data de elaboração: 31/03/2013

CEPI-DSS/ ENSP/FIOCRUZ