



Portal Determinantes Sociais da Saúde
Observatório sobre Iniquidades em Saúde
CEPI-DSS/ ENSP/ FIOCRUZ

Determinantes Sociais de Saúde
Indicadores de condições de vida

Ind010310RNE - Proporção da população servida por esgotamento sanitário, por ano, segundo Brasil, Região Nordeste, regiões metropolitanas do Nordeste e escolaridade

Indicador	Proporção da população servida por esgotamento sanitário.
Descrição	Proporção (%) da população residente que dispõe de escoadouro de dejetos através de ligação do domicílio à rede coletora ou fossa séptica.
Fonte	Pesquisa Nacional por Amostra de Domicílios (PNAD)
Método de Cálculo	População residente em domicílios servidos por rede coletora ou fossa séptica / População total residente * 100
Categorização	Brasil, Região Nordeste, regiões metropolitanas do Nordeste e escolaridade
Periodicidade	Anual
Períodos disponíveis	2001-2009
Notas	<ol style="list-style-type: none">1. As proporções são calculadas desconsiderando os casos sem declaração e os não aplicáveis.2. Informações da PNAD não disponíveis, até o ano de 2003, para as áreas rurais de RO, AC, AM, RR, PA e AP.3. Os valores das PNAD 2001 a 2009 foram produzidos considerando os dados da revisão 2008 da projeção da população do Brasil.4. Considera-se a cobertura de esgotamento sanitário por: (i) Rede coletora de esgoto ou pluvial: quando a canalização das águas servidas e dos dejetos, provenientes do banheiro ou sanitário, estiver ligada a um sistema de coleta que conduz para um desaguadouro geral da área, região ou município, mesmo que o sistema não disponha de estação de tratamento da matéria esgotada; (ii) Fossa séptica ligada à rede coletora de esgoto ou pluvial: quando as águas servidas e os dejetos, provenientes do banheiro ou sanitário forem esgotados para uma fossa, onde passam por processo de tratamento ou decantação, sendo a parte líquida canalizada para um desaguadouro geral da área, região ou município; e (iii) Fossa séptica não ligada à rede coletora de esgoto ou pluvial: quando as águas servidas e os dejetos, provenientes do banheiro ou sanitário, forem esgotados para uma fossa, onde passam por um processo de tratamento ou decantação, sendo a parte líquida absorvida no próprio terreno.
Data de elaboração	30/04/2013 CEPI-DSS/ ENSP/FIOCRUZ
Como Citar	Ind010310RNE - Proporção da população servida por esgotamento sanitário, por ano, segundo Brasil, Região Nordeste, regiões metropolitanas do Nordeste e escolaridade [Internet]. Rio de Janeiro: Portal Determinantes Sociais da Saúde. Observatório sobre Iniquidades em Saúde. CEPI-DSS/ENSP/FIOCRUZ; 2013 Abr 30 [data de acesso com a expressão "acesso em"]. Disponível em: http://dssbr.org/site/wp-content/uploads/2013/05/Ind010310RNE-20130430.pdf

Determinantes Sociais de Saúde
Indicadores de condições de vida

Ind01031ORNE - Proporção da população servida por esgotamento sanitário, por ano, segundo Brasil, Região Nordeste, regiões metropolitanas do Nordeste e escolaridade

Período:2001-2009

Região/Escolaridade	2001	2002	2003	2004	2005	2006	2007	2008	2009
Brasil									
0 a 3 anos	51	52	53	53	54	56	59	60	59
4 a 7 anos	65	65	65	65	65	65	68	68	67
8 a 10 anos	77	77	76	75	75	75	77	76	75
11 a 14 anos	85	85	85	84	84	84	86	85	83
15 anos e mais	93	94	94	93	93	94	94	93	92
Total	64	65	66	66	67	68	71	71	70
Região Nordeste									
0 a 3 anos	30	30	31	33	34	36	43	43	41
4 a 7 anos	45	43	43	43	43	45	51	51	49
8 a 10 anos	62	58	57	57	58	57	62	62	57
11 a 14 anos	74	71	72	70	71	70	75	74	69
15 anos e mais	86	86	86	85	86	87	89	87	83
Total	41	41	43	44	45	47	53	54	51
Fortaleza									
0 a 3 anos	53	60	56	51	56	54	62	70	60
4 a 7 anos	61	67	62	57	63	58	66	71	63
8 a 10 anos	71	77	72	60	72	64	73	76	66
11 a 14 anos	82	86	82	73	80	73	80	82	74
15 anos e mais	93	95	95	86	91	87	94	92	81
Total	63	70	66	59	66	62	70	75	66
Recife									
0 a 3 anos	42	28	36	31	35	32	56	51	36
4 a 7 anos	48	30	39	34	37	37	59	53	36
8 a 10 anos	59	39	48	42	46	45	62	59	41
11 a 14 anos	67	52	62	53	57	56	72	69	54

Determinantes Sociais de Saúde
Indicadores de condições de vida

Ind010310RNE - Proporção da população servida por esgotamento sanitário, por ano, segundo Brasil, Região Nordeste, regiões metropolitanas do Nordeste e escolaridade

Período:2001-2009

Região/Escolaridade	2001	2002	2003	2004	2005	2006	2007	2008	2009
15 anos e mais	84	76	83	74	81	80	89	89	76
Total	53	37	46	40	44	43	63	60	44
Salvador									
0 a 3 anos	68	80	78	79	81	86	91	90	91
4 a 7 anos	74	85	81	83	84	88	93	92	93
8 a 10 anos	83	89	86	88	89	92	95	94	95
11 a 14 anos	90	95	92	94	93	96	98	97	97
15 anos e mais	97	99	98	98	99	99	100	100	100
Total	78	87	84	86	87	91	94	94	94

Fonte:

Pesquisa Nacional por Amostra de Domicílios (PNAD)

Notas:

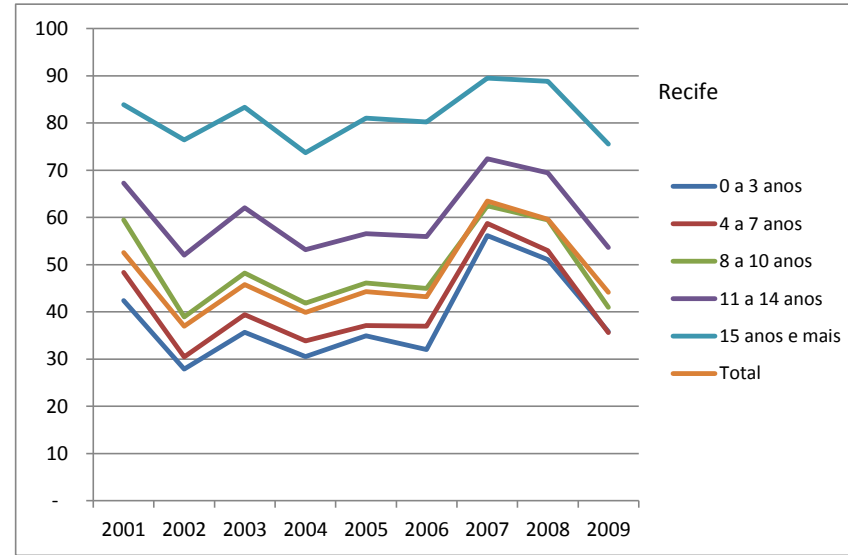
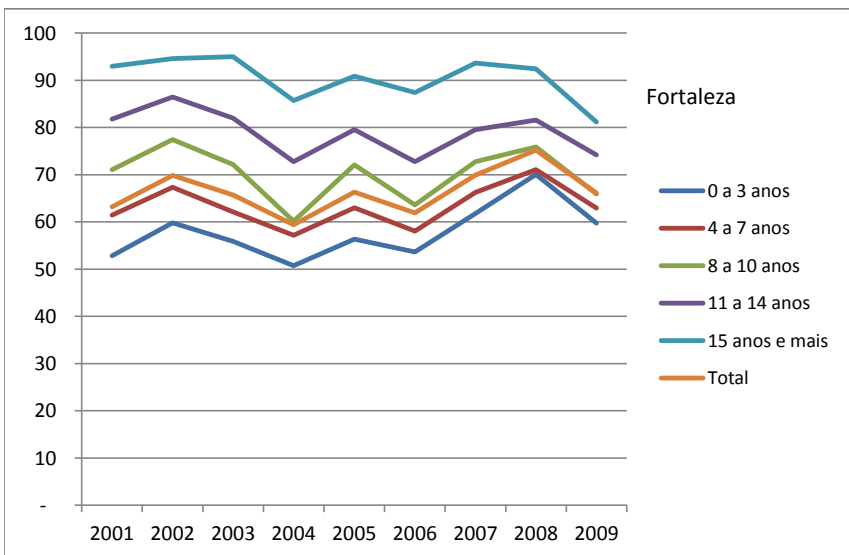
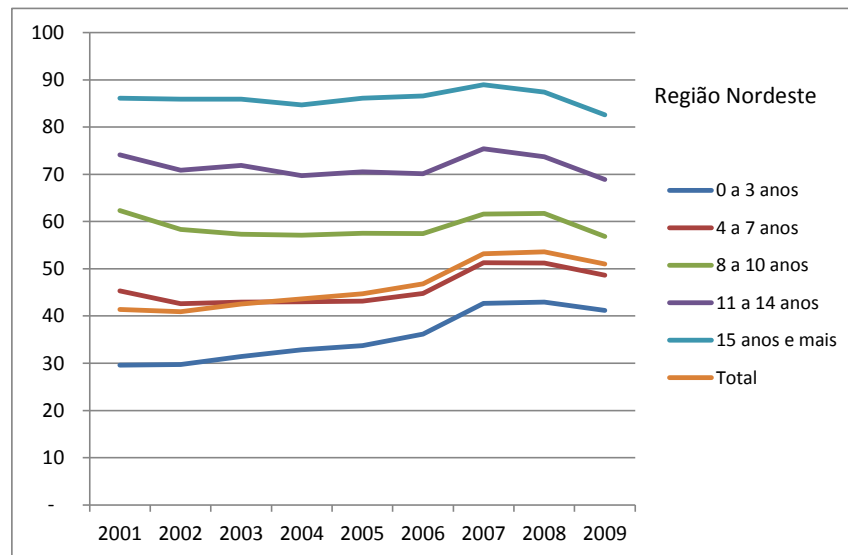
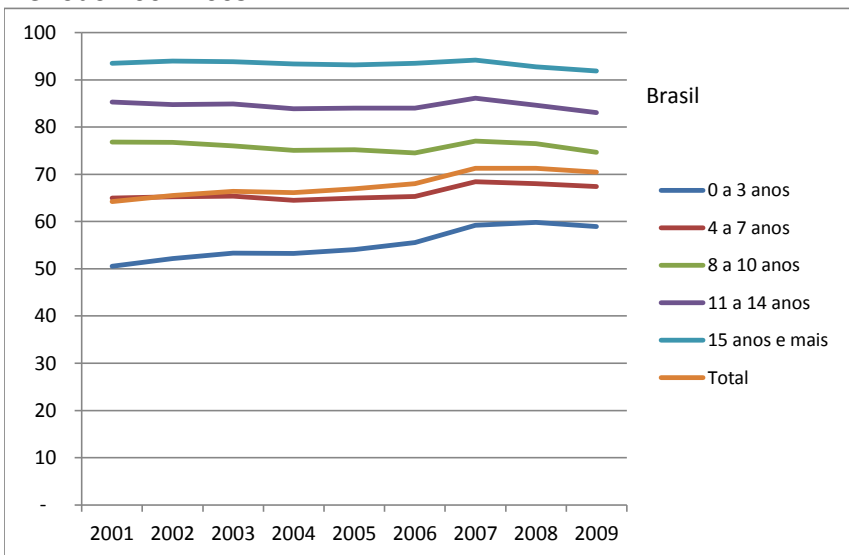
1. As proporções são calculadas desconsiderando os casos sem declaração e os não aplicáveis.
2. Informações da PNAD não disponíveis, até o ano de 2003, para as áreas rurais de RO, AC, AM, RR, PA e AP.
3. Os valores das PNAD 2001 a 2009 foram produzidos considerando os dados da revisão 2008 da projeção da população do Brasil.
4. Considera-se a cobertura de esgotamento sanitário por: (i) Rede coletora de esgoto ou pluvial: quando a canalização das águas servidas e dos dejetos, provenientes do banheiro ou sanitário, estiver ligada a um sistema de coleta que conduz para um desaguadouro geral da área, região ou município, mesmo que o sistema não disponha de estação de tratamento da matéria esgotada; (ii) Fossa séptica ligada à rede coletora de esgoto ou pluvial: quando as águas servidas e os dejetos, provenientes do banheiro ou sanitário forem esgotados para uma fossa, onde passam por processo de tratamento ou decantação, sendo a parte líquida canalizada para um desaguadouro geral da área, região ou município; e (iii) Fossa séptica não ligada à rede coletora de esgoto ou pluvial: quando as águas servidas e os dejetos, provenientes do banheiro ou sanitário, forem esgotados para uma fossa, onde passam por um processo de tratamento ou decantação, sendo a parte líquida absorvida no próprio terreno.

Data de elaboração: 30/04/2013
CEPI-DSS/ ENSP/FIOCRUZ

Determinantes Sociais de Saúde
Indicadores de condições de vida

Ind010310RNE - Proporção da população servida por esgotamento sanitário, por ano, segundo Brasil, Região Nordeste, regiões metropolitanas do Nordeste e escolaridade

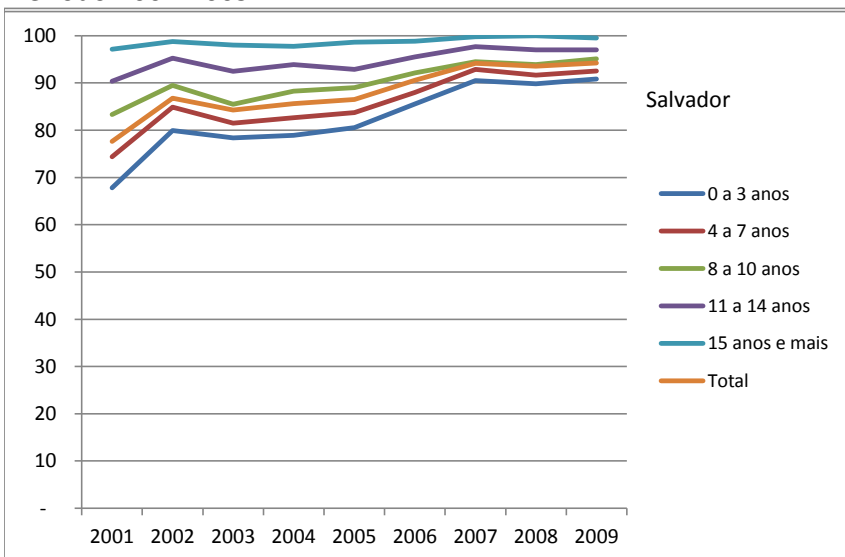
Período:2001-2009



Determinantes Sociais de Saúde
Indicadores de condições de vida

Ind010310RNE - Proporção da população servida por esgotamento sanitário, por ano, segundo Brasil, Região Nordeste, regiões metropolitanas do Nordeste e escolaridade

Período:2001-2009



Fonte:

Pesquisa Nacional por Amostra de Domicílios (PNAD)

Notas:

1. As proporções são calculadas desconsiderando os casos sem declaração e os não aplicáveis.
2. Informações da PNAD não disponíveis, até o ano de 2003, para as áreas rurais de RO, AC, AM, RR, PA e AP.
3. Os valores das PNAD 2001 a 2009 foram produzidos considerando os dados da revisão 2008 da projeção da população do Brasil.
4. Considera-se a cobertura de esgotamento sanitário por: (i) Rede coletora de esgoto ou pluvial: quando a canalização das águas servidas e dos dejetos, provenientes do banheiro ou sanitário, estiver ligada a um sistema de coleta que conduz para um desaguadouro geral da área, região ou município, mesmo que o sistema não disponha de estação de tratamento da matéria esgotada; (ii) Fossa séptica ligada à rede coletora de esgoto ou pluvial: quando as águas servidas e os dejetos, provenientes do banheiro ou sanitário forem esgotados para uma fossa, onde passam por processo de tratamento ou decantação, sendo a parte líquida canalizada para um desaguadouro geral da área, região ou município; e (iii) Fossa séptica não ligada à rede coletora de esgoto ou pluvial: quando as águas servidas e os dejetos, provenientes do banheiro ou sanitário, forem esgotados para uma fossa, onde passam por um processo de tratamento ou decantação, sendo a parte

Data de elaboração: 30/04/2013
CEPI-DSS/ ENSP/FIOCRUZ