



Portal Determinantes Sociais da Saúde
Observatório sobre Iniquidades em Saúde
CEPI-DSS/ ENSP/ FIOCRUZ

Situação de saúde

Indicadores de mortalidade por causas

Ind020210RM - Taxa de mortalidade específica por acidentes de transporte na população de 15 anos e mais, por ano, segundo região metropolitana e escolaridade

Indicador	Taxa de mortalidade específica por acidentes de transporte na população de 15 anos e mais
Descrição	Número de óbitos por acidentes de transporte, por 100 mil habitantes, na população residente de 15 anos e mais, em determinado espaço geográfico, no ano considerado.
Fonte	Ministério da Saúde - Sistema de Informações sobre Mortalidade (SIM) Base demográfica do Ministério da Saúde
Método de Cálculo	$\frac{\text{Número de óbitos de residentes de 15 anos ou mais por acidentes de transporte}}{\text{População residente de 15 anos ou mais}} * 100.000$
Categorização	Região metropolitana, escolaridade
Periodicidade	Anual
Períodos disponíveis	2001-2009
Notas	<ol style="list-style-type: none">1. Como acidentes de transporte, foram considerados os códigos V01-V99 da CID-10.2. O grande número de casos sem informações sobre escolaridade limita as análises do indicador. Estes casos foram distribuídos proporcionalmente pelas demais faixas de escolaridade.3. Há problemas de cobertura do SIM em determinadas áreas geográficas, principalmente no Norte e Nordeste; há tendência que os dados não registrados sejam de pessoas de baixa instrução, o que aumentaria a proporção dos mesmos.4. Foi adotada a população de 15 anos e mais para diminuir o efeito da baixa escolaridade de crianças.5. A distribuição da população segundo a escolaridade foi efetuada aplicando-se a distribuição encontrada nas PNAD sobre a Base demográfica do Ministério da Saúde.6. Em alguns estados e em alguns anos, o número de óbitos por causas externas com intenção indeterminada (Y10-Y34) é proporcionalmente grande, diminuindo o número de óbitos por acidentes de transporte.
Data de elaboração	31/03/2013 CEPI-DSS/ ENSP/FIOCRUZ

Como Citar

Ind020210RM - Taxa de mortalidade específica por acidentes de transporte na população de 15 anos e mais, por ano, segundo região metropolitana e escolaridade [Internet]. Rio de Janeiro: Portal Determinantes Sociais da Saúde. Observatório sobre Iniquidades em Saúde. CEPI-DSS/ENSP/FIOCRUZ; 2013 Mar 31 [data de acesso com a expressão "acesso em"]. Disponível em: <http://dssbr.org/site/wp-content/uploads/2013/10/Ind020210RM-20130331.pdf>

Situação de saúde

Indicadores de mortalidade por causas

Ind020210RM - Taxa de mortalidade específica por acidentes de transporte na população de 15 anos e mais, por ano, segundo região metropolitana e escolaridade

Período:2001-2009

Região/Escolaridade	2001	2002	2003	2004	2005	2006	2007	2008	2009
Belém									
0 a 3 anos	28,1	32,2	30,5	18,4	21,2	24,9	15,6	19,8	18,2
4 a 7 anos	22,5	26,6	28,9	26,3	27,2	27,1	22,6	30,9	21,7
8 anos e mais	12,3	10,1	11,3	9,2	11,1	11,6	10,6	11,7	11,2
Total	17,9	18,5	19,4	15,4	16,8	17,5	14,1	16,9	14,6
% óbitos s/escolarid	51,3	16,1	7,9	4,7	18,0	17,6	17,9	10,2	16,3
Fortaleza									
0 a 3 anos	49,9	67,4	61,0	59,2	68,4	65,8	60,2	44,7	45,7
4 a 7 anos	25,3	29,5	25,9	29,0	33,0	22,9	25,0	35,8	32,0
8 anos e mais	12,0	10,5	12,1	12,2	11,2	12,5	11,2	11,0	7,9
Total	25,3	29,1	27,2	27,0	29,1	25,3	23,6	22,4	19,7
% óbitos s/escolarid	66,7	47,1	53,3	45,6	33,7	33,5	42,0	41,8	37,1
Recife									
0 a 3 anos	40,7	31,0	30,0	26,3	24,1	17,1	16,4	21,8	24,7
4 a 7 anos	10,4	23,0	25,3	24,6	33,2	24,6	34,1	26,0	31,4
8 anos e mais	13,5	12,7	10,3	16,3	11,1	16,6	12,0	12,3	14,4
Total	18,4	19,6	18,7	20,6	19,6	18,9	18,3	17,1	19,8
% óbitos s/escolarid	89,8	88,9	82,9	77,2	83,3	76,5	49,4	19,8	10,0
Salvador									
0 a 3 anos	14,8	11,6	14,8	12,0	34,1	41,9	30,5	12,2	14,5
4 a 7 anos	8,1	10,4	8,3	7,3	27,1	24,4	24,6	10,2	11,3
8 anos e mais	4,4	3,2	4,4	3,7	7,3	7,5	9,1	5,4	5,1
Total	7,4	6,6	7,2	6,0	16,3	16,2	15,5	7,2	7,7
% óbitos s/escolarid	17,1	11,0	12,8	11,0	4,4	4,6	7,0	6,3	8,8
Belo Horizonte									

Situação de saúde

Indicadores de mortalidade por causas

Ind020210RM - Taxa de mortalidade específica por acidentes de transporte na população de 15 anos e mais, por ano, segundo região metropolitana e escolaridade

Período:2001-2009

Região/Escolaridade	2001	2002	2003	2004	2005	2006	2007	2008	2009
0 a 3 anos	33,1	26,5	30,5	31,6	31,8	42,7	38,4	35,0	28,7
4 a 7 anos	29,6	29,0	31,4	32,1	34,2	39,1	30,4	35,0	34,5
8 anos e mais	14,8	15,8	17,2	17,6	16,2	17,6	17,7	17,2	17,9
Total	22,4	21,5	23,4	23,6	23,2	26,5	23,7	23,8	23,1
% óbitos s/escolarid	11,5	7,2	12,4	12,9	7,0	6,8	7,6	7,1	8,7
Rio de Janeiro									
0 a 3 anos	29,1	34,5	40,1	35,0	30,7	37,1	25,2	25,6	20,5
4 a 7 anos	28,0	26,9	27,4	30,2	33,5	35,2	31,6	27,2	26,3
8 anos e mais	11,5	13,4	11,1	12,7	13,1	15,0	11,3	11,0	9,4
Total	18,9	20,4	19,6	20,4	20,5	22,5	17,3	16,1	14,4
% óbitos s/escolarid	21,1	23,5	20,2	14,5	13,3	11,1	11,5	10,2	4,8
São Paulo									
0 a 3 anos	32,2	26,3	28,4	26,0	24,1	27,0	24,3	23,7	22,6
4 a 7 anos	26,8	20,9	28,7	27,9	27,5	26,2	30,1	32,5	28,9
8 anos e mais	12,1	8,4	11,9	12,2	13,2	14,2	14,9	13,8	12,4
Total	19,4	14,4	18,4	17,8	18,1	18,5	19,2	18,8	16,9
% óbitos s/escolarid	22,9	23,4	17,5	18,0	18,0	21,6	16,0	16,5	15,3
Curitiba									
0 a 3 anos	74,7	79,3	76,4	64,7	60,3	44,3	53,5	48,4	49,1
4 a 7 anos	28,0	29,1	36,3	47,3	62,1	50,7	51,8	53,3	49,7
8 anos e mais	15,9	18,3	19,8	24,0	20,2	21,0	21,1	22,4	19,3
Total	30,0	30,9	32,7	35,4	35,7	31,0	32,6	32,3	29,2
% óbitos s/escolarid	16,5	9,0	11,0	9,1	16,1	13,2	11,7	8,8	6,1
Porto Alegre									
0 a 3 anos	64,0	64,8	74,8	70,9	75,4	65,5	43,5	41,5	34,5

Situação de saúde

Indicadores de mortalidade por causas

Ind020210RM - Taxa de mortalidade específica por acidentes de transporte na população de 15 anos e mais, por ano, segundo região metropolitana e escolaridade

Período:2001-2009

Região/Escolaridade	2001	2002	2003	2004	2005	2006	2007	2008	2009
4 a 7 anos	16,8	31,1	23,6	29,0	22,3	23,3	20,5	30,4	29,0
8 anos e mais	13,7	14,3	14,1	13,6	11,3	12,0	16,8	11,4	13,8
Total	21,7	26,6	24,8	25,1	21,9	21,2	20,8	20,0	20,1
% óbitos s/escolarid	62,5	65,4	67,8	66,8	64,8	65,4	56,3	61,4	58,3

Fonte:

Ministério da Saúde - Sistema de Informações sobre Mortalidade (SIM)

Base demográfica do Ministério da Saúde

Notas:

1. Como acidentes de transporte, foram considerados os códigos V01-V99 da CID-10.
2. O grande número de casos sem informações sobre escolaridade limita as análises do indicador. Estes casos foram distribuídos proporcionalmente pelas demais faixas de escolaridade.
3. Há problemas de cobertura do SIM em determinadas áreas geográficas, principalmente no Norte e Nordeste; há tendência que os dados não registrados sejam de pessoas de baixa instrução, o que aumentaria a proporção dos mesmos.
4. Foi adotada a população de 15 anos e mais para diminuir o efeito da baixa escolaridade de crianças.
5. A distribuição da população segundo a escolaridade foi efetuada aplicando-se a distribuição encontrada nas PNAD sobre a Base demográfica do Ministério da Saúde.
6. Em alguns estados e em alguns anos, o número de óbitos por causas externas com intenção indeterminada (Y10-Y34) é proporcionalmente grande, diminuindo o

Data de elaboração: 31/03/2013

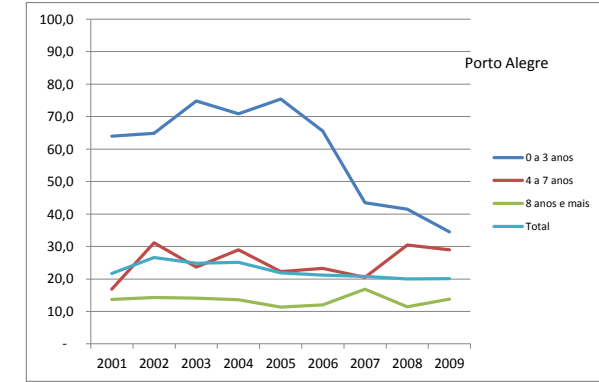
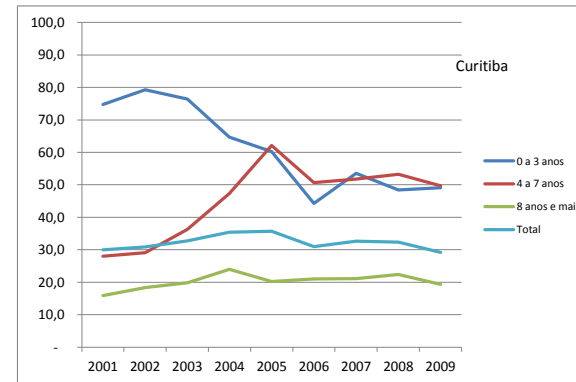
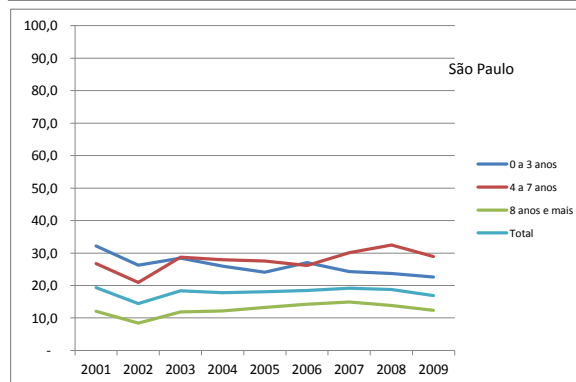
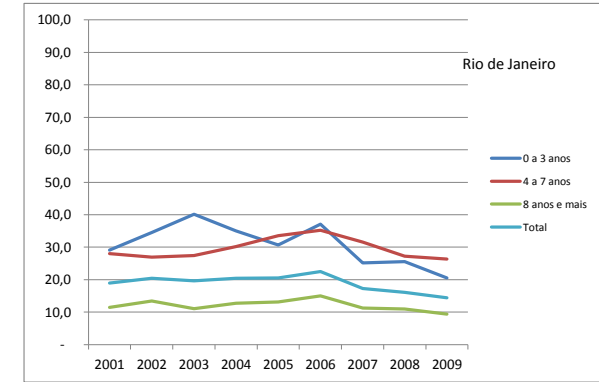
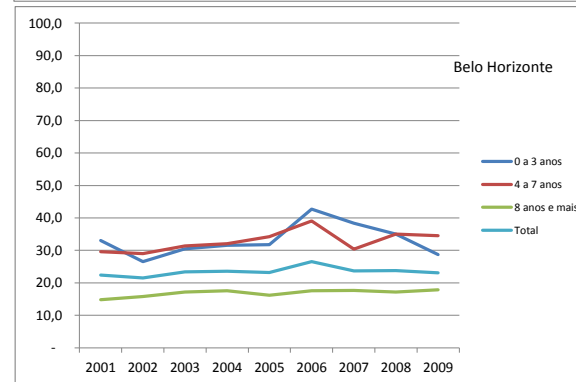
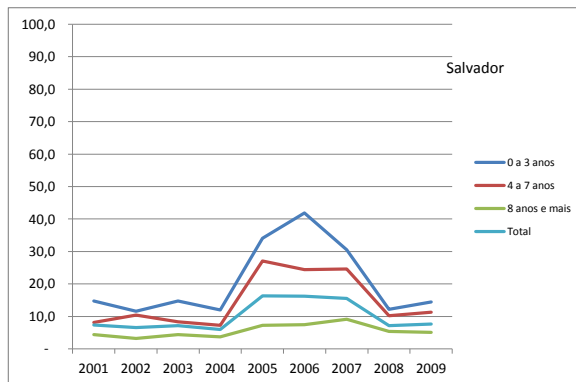
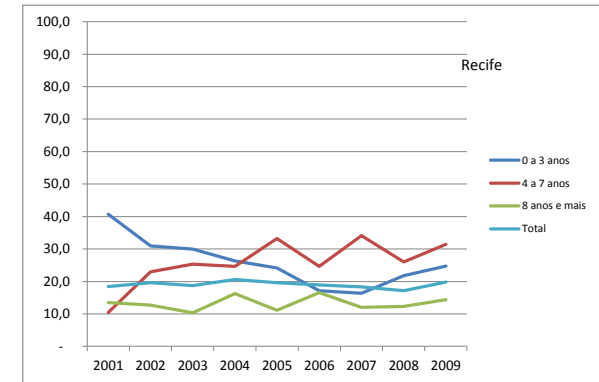
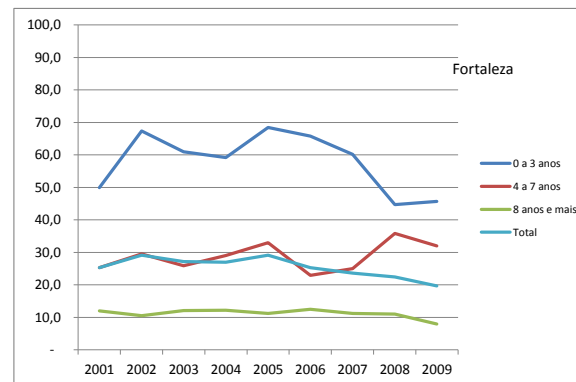
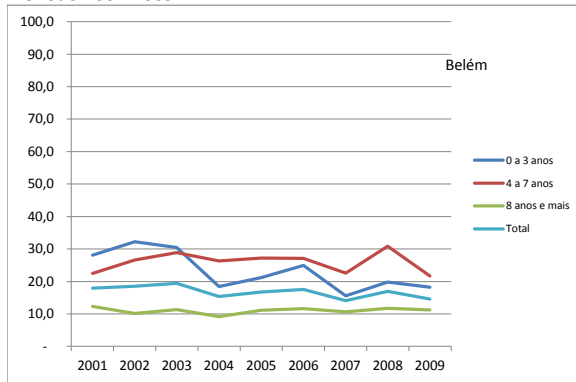
CEPI-DSS/ ENSP/FIOCRUZ

Situação de saúde

Indicadores de mortalidade por causas

Ind020210RM - Taxa de mortalidade específica por acidentes de transporte na população de 15 anos e mais, por ano, segundo região metropolitana e escolaridade

Período:2001-2009



Situação de saúde

Indicadores de mortalidade por causas

Ind020210RM - Taxa de mortalidade específica por acidentes de transporte na população de 15 anos e mais, por ano, segundo região metropolitana e escolaridade

Período:2001-2009

Fonte:

Ministério da Saúde - Sistema de Informações sobre Mortalidade (SIM)

Base demográfica do Ministério da Saúde

Notas:

1. Como acidentes de transporte, foram considerados os códigos V01-V99 da CID-10.
2. O grande número de casos sem informações sobre escolaridade limita as análises do indicador. Estes casos foram distribuídos proporcionalmente pelas demais faixas de escolaridade.
3. Há problemas de cobertura do SIM em determinadas áreas geográficas, principalmente no Norte e Nordeste; há tendência que os dados não registrados sejam de pessoas de baixa instrução, o que aumentaria a proporção dos mesmos.
4. Foi adotada a população de 15 anos e mais para diminuir o efeito da baixa escolaridade de crianças.
5. A distribuição da população segundo a escolaridade foi efetuada aplicando-se a distribuição encontrada nas PNAD sobre a Base demográfica do Ministério da Saúde.
6. Em alguns estados e em alguns anos, o número de óbitos por causas externas com intenção indeterminada (Y10-Y34) é proporcionalmente grande, diminuindo o

Data de elaboração: 31/03/2013

CEPI-DSS/ ENSP/FIOCRUZ