



Portal Determinantes Sociais da Saúde
Observatório sobre Iniquidades em Saúde
CEPI-DSS/ENSP/FIOCRUZ

Determinantes Sociais de Saúde Indicadores demográficos

Ind010102RN- Razão de sexos, por ano, segundo Brasil, Região Norte e estados da região Norte

Indicador	Razão de sexos
Descrição	Número de homens para cada grupo de 100 mulheres, na população residente em determinado espaço geográfico, no ano considerado.
Fonte	Brasil e regiões: IBGE. Projeção da População do Brasil por sexo e idade: 2000-2060, Revisão 2013 Regiões metropolitanas: Censos demográficos e estimativas para os anos não censitários (conforme publicadas no sítio do Datasus)
Método de Cálculo	$\frac{\text{Número de residentes do sexo masculino}}{\text{Número de residentes do sexo feminino}} * 100$
Categorização	Brasil, Região Norte e estados da região Norte
Periodicidade	Decenal para os dados censitários Anual para as estimativas
Períodos disponíveis	2000-2016
Notas	1. A população para o Brasil e regiões, aqui apresentada, pode diferir de outras fontes, tais como os resultados dos Censos e Contagens, estimativas para o TCU e projeções utilizadas pelo Ministério da Saúde.
Data de elaboração	29/11/2016 CEPI-DSS/ ENSP/FIOCRUZ
Como citar	Ind010102RN- Razão de sexos, por ano, segundo Brasil, Região Norte e estados da região Norte [Internet]. Rio de Janeiro: Portal Determinantes Sociais da Saúde. Observatório sobre Iniquidades em Saúde. CEPI-DSS/ENSP/FIOCRUZ; 2016 nov. 29. Disponível em: http://dssbr.ensp.fiocruz.br/wp-content/uploads/2020/11/Ind010102RN-20161129.pdf

Determinantes Sociais de Saúde

Indicadores demográficos

Ind010102RN- Razão de sexos, por ano, segundo Brasil, Região Norte e estados da região Norte

Período:2000-2016

Ano	Brasil	Região Norte	Rondônia	Acre	Amazonas	Roraima	Pará	Amapá	Tocantins
2000	98,7	104,7	106,7	104,1	102,9	107,6	104,7	104,1	106,6
2001	98,6	104,6	106,4	103,9	102,9	107,4	104,7	103,9	106,4
2002	98,5	104,5	106,2	103,7	102,8	107,2	104,6	103,7	106,2
2003	98,4	104,4	106,0	103,5	102,7	107,0	104,5	103,5	105,9
2004	98,4	104,3	105,8	103,3	102,6	106,8	104,4	103,3	105,7
2005	98,3	104,1	105,6	103,1	102,6	106,6	104,3	103,1	105,5
2006	98,2	104,0	105,4	102,9	102,5	106,5	104,2	102,9	105,2
2007	98,1	103,9	105,2	102,8	102,5	106,3	104,1	102,8	105,0
2008	98,0	103,8	105,0	102,6	102,4	106,2	104,0	102,6	104,8
2009	98,0	103,7	104,9	102,5	102,4	106,0	103,9	102,5	104,5
2010	97,9	103,5	104,7	102,4	102,3	105,9	103,8	102,3	104,2
2011	97,8	103,4	104,6	102,3	102,3	105,7	103,7	102,2	104,0
2012	97,7	103,3	104,5	102,2	102,2	105,6	103,5	102,1	103,7
2013	97,7	103,2	104,3	102,0	102,1	105,5	103,4	102,0	103,5
2014	97,6	103,0	104,2	101,9	102,1	105,4	103,3	101,9	103,3
2015	97,5	102,9	104,1	101,8	102,0	105,2	103,1	101,8	103,0
2016	97,5	102,8	103,9	101,7	102,0	105,1	103,0	101,7	102,8

Fonte:

Brasil e regiões: IBGE. Projeção da População do Brasil por sexo e idade: 2000-2060, Revisão 2013

Notas:

1. A população para o Brasil e regiões, aqui apresentada, pode diferir de outras fontes, tais como os resultados dos Censos e Contagens, estimativas para o TCU e projeções utilizadas pelo Ministério da Saúde.

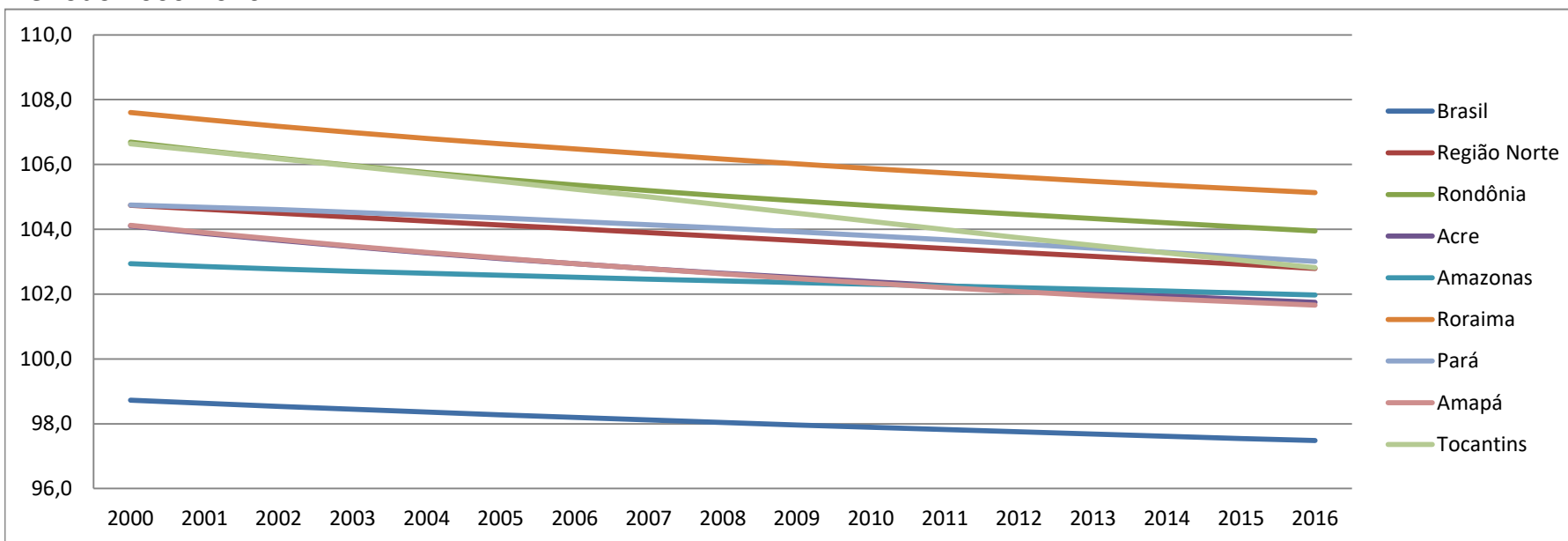
Data de elaboração: 29/11/2016
CEPI-DSS/ ENSP/FIOCRUZ

Determinantes Sociais de Saúde

Indicadores demográficos

Ind010102RN- Razão de sexos, por ano, segundo Brasil, Região Norte e estados da região Norte

Período:2000-2016



Fonte:

Brasil e regiões: IBGE. Projeção da População do Brasil por sexo e idade: 2000-2060, Revisão 2013

Regiões metropolitanas: Censos demográficos e estimativas para os anos não censitários (conforme publicadas no sítio do Datasus)

Notas:

1. A população para o Brasil e regiões, aqui apresentada, pode diferir de outras fontes, tais como os resultados dos Censos e Contagens, estimativas para o TCU e projeções utilizadas pelo Ministério da Saúde.

Data de elaboração: 29/11/2016

CEPI-DSS/ ENSP/FIOCRUZ