



Portal Determinantes Sociais da Saúde
Observatório sobre Iniquidades em Saúde
CEPI-DSS/ENSP/FIOCRUZ

Situação de saúde

Indicadores de mortalidade por causas

Ind020201RN- Razão de mortalidade materna, por ano, segundo Brasil, Região Norte, estados da região Norte e escolaridade

Indicador	Razão de mortalidade materna
Descrição	Número de óbitos maternos, por 100 mil nascidos vivos de mães residentes em determinado espaço geográfico, no ano considerado
Fonte	Ministério da Saúde - Sistema de Informações sobre Mortalidade (SIM) Ministério da Saúde - Sistema de Informações sobre Nascidos Vivos (SINASC)
Método de Cálculo	Número de óbitos de mulheres residentes, por causas e condições consideradas de morte materna / Número de nascidos vivos de mães residentes * 100.000
Categorização	Brasil, Região Norte, estados da região Norte e escolaridade
Periodicidade	Anual
Períodos disponíveis	2000-2014
Notas	<ol style="list-style-type: none">1. As causas consideradas como óbitos maternos seguem a recomendação da CID-10 e estão descritos na Ficha de Qualificação do indicador C.3, da Ripsa - www.ripsa.org.br.2. Há problemas de cobertura do SINASC e no SIM em determinadas regiões do país (ver indicadores A.17 e A.18 dos Indicadores e Dados Básicos, da Ripsa).3. Os números de nascidos vivos por escolaridade da mãe e de óbitos maternos foram obtidos diretamente do Sinasc e SIM, sem correção de subenumeração e de falta de registro da escolaridade. Em função disto, este indicador deve ser utilizado com cautela, sendo mais adequado para estudar tendências, inequidades e desigualdades, e não como o valor da própria Razão de mortalidade materna.4. Há tendência que os dados não registrados sejam de pessoas de baixa instrução, o que aumentaria a proporção dos mesmos e, por consequência, a taxa de mortalidade infantil neste nível de escolaridade.5. Óbitos sem assistência médica ou com causa mal definida podem interferir no indicador.
Data de elaboração	15/12/2016 CEPI-DSS/ENSP/FIOCRUZ
Como Citar	Ind020201RN - Razão de mortalidade materna, por ano, segundo Brasil, Região Norte, estados da região Norte e escolaridade [Internet]. Rio de Janeiro: Portal Determinantes Sociais da Saúde. Observatório sobre Iniquidades em Saúde. CEPI-DSS/ENSP/FIOCRUZ; 2016 dez. 15. Disponível em: https://dssbr.ensp.fiocruz.br/wp-content/uploads/2020/11/Ind020201RN-20161215.pdf

Situação de saúde

Indicadores de mortalidade por causas

Ind020201RN- Razão de mortalidade materna, por ano, segundo Brasil, Região Norte, estados da região Norte e escolaridade

Período:2000-2014

Região/Escolaridade	2000	2001	2002	2003	2004	2005	2006	2007	2008	2009	2010	2011	2012	2013	2014
Brasil															
Nenhuma	88,4	92,6	99,7	111,6	110,3	106,5	115,8	146,1	182,6	143,8	194,9	210,6	223,0	277,3	229,5
1 a 3 anos	57,2	63,5	62,6	69,5	69,3	74,1	71,4	86,4	90,1	116,7	110,8	137,8	146,7	194,9	207,8
4 a 7 anos	28,4	25,1	32,6	33,1	38,8	38,8	44,1	45,2	52,3	60,8	66,9	62,2	62,4	72,4	66,6
8 a 11 anos	19,6	19,7	22,6	21,5	21,1	21,2	25,3	27,9	27,9	34,4	29,5	28,6	30,5	32,8	36,7
12 anos e mais	16,6	18,6	19,9	16,6	25,6	24,3	23,9	24,2	28,7	29,4	34,5	25,5	28,9	29,6	33,5
Região Norte															
Nenhuma	123,8	127,7	126,6	142,4	67,4	69,0	132,2	155,3	130,3	80,9	142,9	164,5	189,2	241,0	166,9
1 a 3 anos	54,5	57,4	61,1	74,4	67,4	68,2	85,1	75,7	64,8	84,2	107,4	93,5	88,1	226,6	222,7
4 a 7 anos	42,4	28,2	32,7	48,3	43,8	51,2	46,5	44,9	48,1	75,8	75,8	64,6	54,2	62,5	62,2
8 a 11 anos	26,5	27,6	25,5	34,4	28,8	35,5	26,6	40,8	36,4	37,8	29,4	28,5	47,6	48,0	56,7
12 anos e mais	46,6	15,6	50,3	25,8	28,9	25,7	48,2	27,5	44,2	38,2	46,6	46,0	40,7	49,0	56,9
Rondônia															
Nenhuma	103,1	-	-	177,9	-	-	-	348,4	-	-	-	-	-	-	-
1 a 3 anos	35,0	42,8	-	24,3	51,1	-	77,7	49,4	-	52,9	119,8	57,3	147,7	250,2	297,9
4 a 7 anos	13,9	7,3	7,1	-	7,9	-	50,3	-	39,6	44,3	73,8	48,3	65,0	71,2	52,4
8 a 11 anos	-	-	-	12,9	-	21,8	11,4	12,1	19,9	18,7	26,9	7,9	46,5	35,7	57,4
12 anos e mais	-	-	-	47,8	-	48,8	-	-	-	-	28,6	86,0	-	77,7	23,9
Acre															
Nenhuma	88,8	44,6	78,8	-	-	-	43,8	86,3	155,7	-	69,2	-	100,0	115,2	-
1 a 3 anos	-	-	-	25,0	-	29,4	-	43,7	-	41,8	-	47,4	-	188,6	-
4 a 7 anos	20,4	-	40,9	38,8	19,3	77,0	-	22,6	-	-	86,6	-	21,0	41,8	40,0
8 a 11 anos	43,1	-	35,3	30,8	-	-	23,1	42,5	17,5	16,9	-	-	14,9	13,7	40,7
12 anos e mais	203,3	-	-	-	-	-	68,1	-	-	157,8	-	-	-	-	-
Amazonas															
Nenhuma	251,6	152,9	80,9	115,7	154,7	63,4	125,9	150,9	80,3	90,2	341,6	375,7	300,6	257,7	283,1
1 a 3 anos	123,7	30,7	77,4	107,8	72,8	80,2	59,1	90,1	62,1	53,0	135,9	119,2	137,0	91,0	265,0
4 a 7 anos	63,7	35,2	41,9	75,3	51,2	38,7	67,7	52,0	55,8	108,7	79,3	72,9	59,4	52,9	91,1
8 a 11 anos	64,9	30,4	48,6	43,5	21,4	25,5	22,9	40,5	35,8	63,2	54,4	28,9	41,9	48,5	66,6
12 anos e mais	23,9	24,7	20,7	21,6	70,4	-	62,1	45,6	84,3	37,4	136,5	31,5	56,9	78,9	84,1
Roraima															
Nenhuma	-	142,9	390,6	-	-	-	-	518,1	-	332,8	-	230,4	190,5	550,5	-
1 a 3 anos	-	-	104,8	-	-	-	94,1	-	-	346,6	-	284,1	-	-	778,2
4 a 7 anos	30,6	70,4	29,9	55,9	-	61,5	108,5	236,6	117,1	40,1	-	48,6	-	99,1	-
8 a 11 anos	-	-	29,0	-	31,1	-	27,6	73,5	41,8	42,5	-	18,4	35,3	17,1	31,3

Situação de saúde

Indicadores de mortalidade por causas

Ind020201RN- Razão de mortalidade materna, por ano, segundo Brasil, Região Norte, estados da região Norte e escolaridade

Período:2000-2014

12 anos e mais	81,9	-	-	70,3	-	-	87,9	114,9	-	93,5	78,0	76,7	-	-	-
Pará															
Nenhuma	111,7	175,3	165,6	217,2	79,0	124,7	221,1	118,4	216,6	31,8	73,6	76,7	179,5	256,4	169,0
1 a 3 anos	39,8	60,7	70,1	70,5	74,4	76,0	99,7	78,5	65,8	100,9	102,6	84,6	65,1	284,0	222,6
4 a 7 anos	47,2	27,5	26,9	46,9	50,9	58,1	37,4	40,6	45,3	65,8	76,9	65,8	57,8	65,1	63,8
8 a 11 anos	14,8	32,5	21,0	39,6	39,8	50,1	31,3	37,2	42,3	29,9	21,9	34,7	59,4	58,8	57,4
12 anos e mais	33,2	20,8	71,1	29,6	37,4	27,3	55,7	28,8	37,7	45,2	24,1	41,8	66,4	51,6	73,0
Amapá															
Nenhuma	127,9	-	241,3	-	-	-	158,0	162,1	-	276,2	-	-	-	-	510,2
1 a 3 anos	49,9	142,1	48,2	101,6	93,1	111,7	112,2	138,7	72,3	-	-	-	-	365,4	-
4 a 7 anos	-	54,6	41,2	21,7	43,3	63,4	-	24,9	23,4	52,8	48,3	24,5	25,2	48,4	-
8 a 11 anos	41,6	38,3	36,0	17,0	19,4	25,0	71,7	58,0	-	-	-	-	37,4	35,8	44,2
12 anos e mais	147,7	-	176,7	-	-	-	28,7	-	-	-	32,6	58,5	62,5	52,2	-
Tocantins															
Nenhuma	-	106,8	116,7	426,1	-	182,1	-	432,0	-	310,6	341,3	434,8	-	-	-
1 a 3 anos	80,3	155,3	72,6	109,8	94,8	70,1	131,0	50,5	268,2	122,0	274,0	163,5	282,5	200,8	375,0
4 a 7 anos	37,7	28,1	66,3	60,1	53,0	86,5	67,4	60,8	75,4	136,7	89,3	141,3	61,6	87,2	42,8
8 a 11 anos	14,0	38,6	-	35,0	42,7	39,7	9,7	59,4	52,7	51,7	43,1	54,9	34,9	42,4	47,4
12 anos e mais	113,0	-	68,8	-	-	85,8	26,1	24,9	75,8	-	-	54,9	-	-	69,4

Fonte:

Ministério da Saúde - Sistema de Informações sobre Mortalidade (SIM)

Ministério da Saúde - Sistema de Informações sobre Nascidos Vivos (SINASC)

Notas:

1. As causas consideradas como óbitos maternos seguem a recomendação da CID-10 e estão descritos na Ficha de Qualificação do indicador C.3, da Ripsa - www.ripsa.org.br.
2. Há problemas de cobertura do SINASC e no SIM em determinadas regiões do país (ver indicadores A.17 e A.18 dos Indicadores e Dados Básicos, da Ripsa).
3. Os números de nascidos vivos por escolaridade da mãe e de óbitos maternos foram obtidos diretamente do Sinasc e SIM, sem correção de subenumeração e de falta de registro da escolaridade. Em função disto, este indicador deve ser utilizado com cautela, sendo mais adequado para estudar tendências, inequidades e desigualdades, e não como o valor da própria Razão de mortalidade materna.
4. Há tendência que os dados não registrados sejam de pessoas de baixa instrução, o que aumentaria a proporção dos mesmos e, por consequência, a taxa de mortalidade infantil neste nível de escolaridade.
5. Óbitos sem assistência médica ou com causa mal definida podem interferir no indicador.

Situação de saúde

Indicadores de mortalidade por causas

Ind020201RN- Razão de mortalidade materna, por ano, segundo Brasil, Região Norte, estados da região Norte e escolaridade

Período:2000-2014

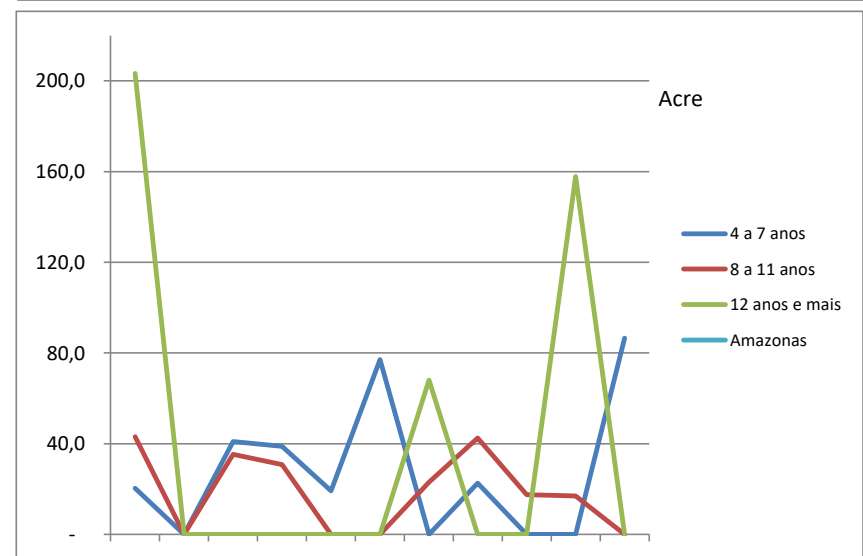
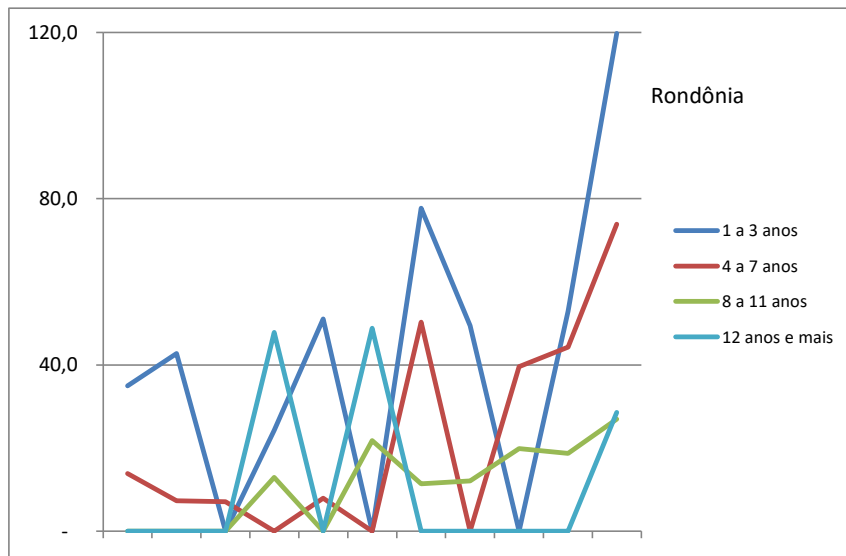
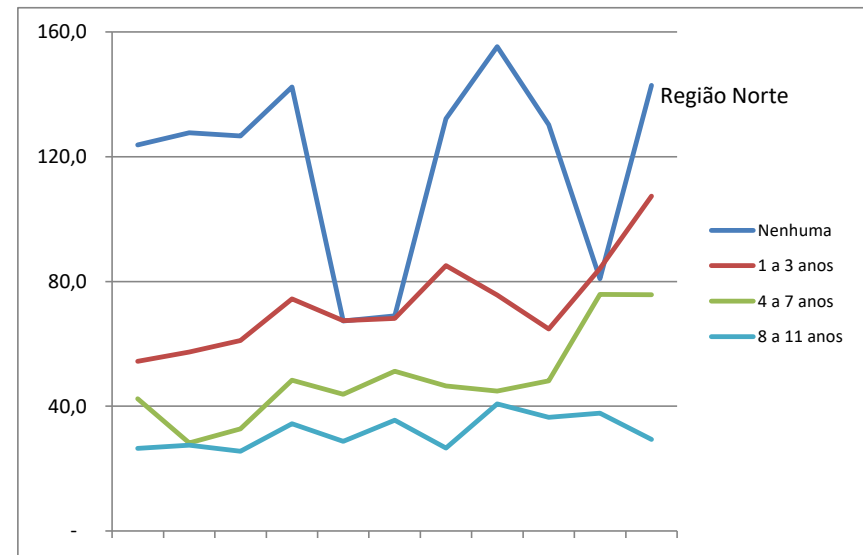
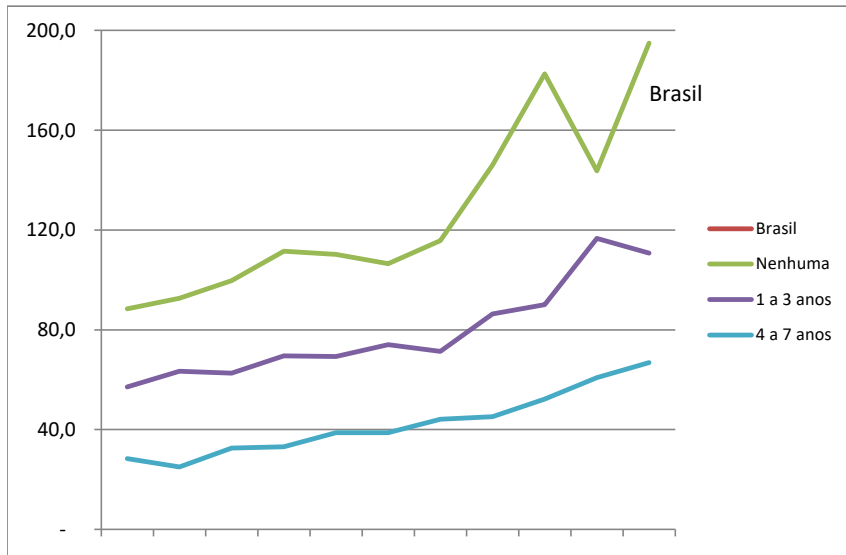
Data de elaboração: 15/12/2016
CEPI-DSS/ ENSP/FIOCRUZ

Situação de saúde

Indicadores de mortalidade por causas

Ind020201RN- Razão de mortalidade materna, por ano, segundo Brasil, Região Norte, estados da região Norte e escolaridade

Período:2000-2014

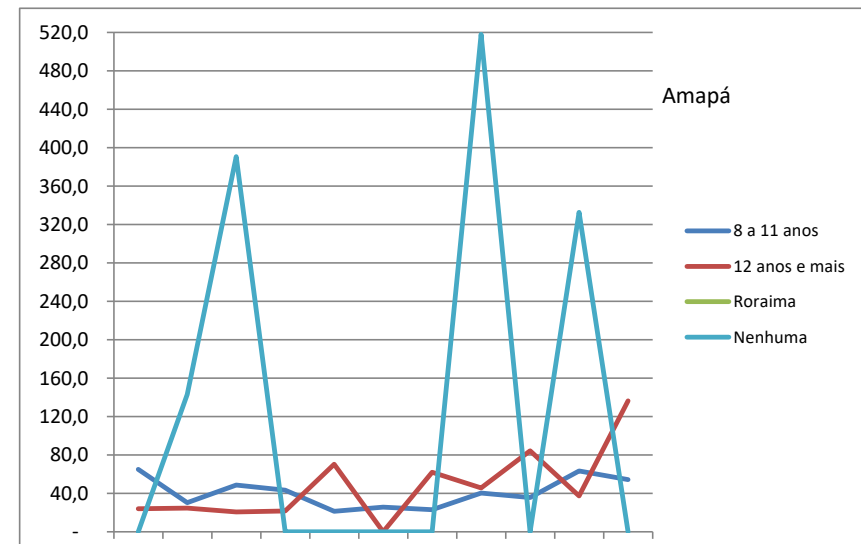
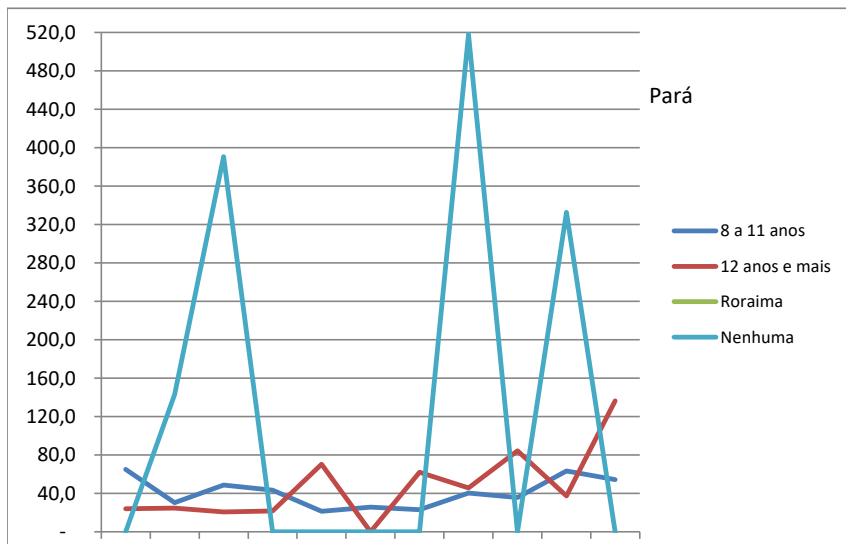
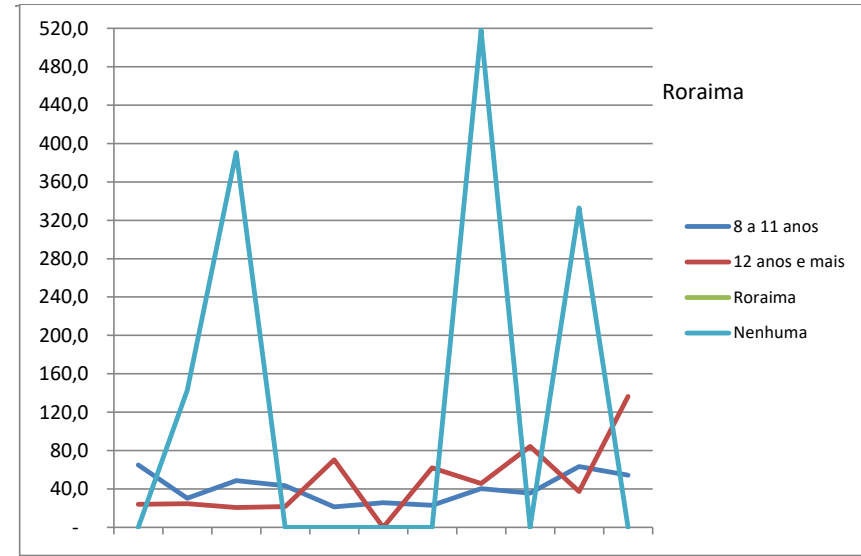
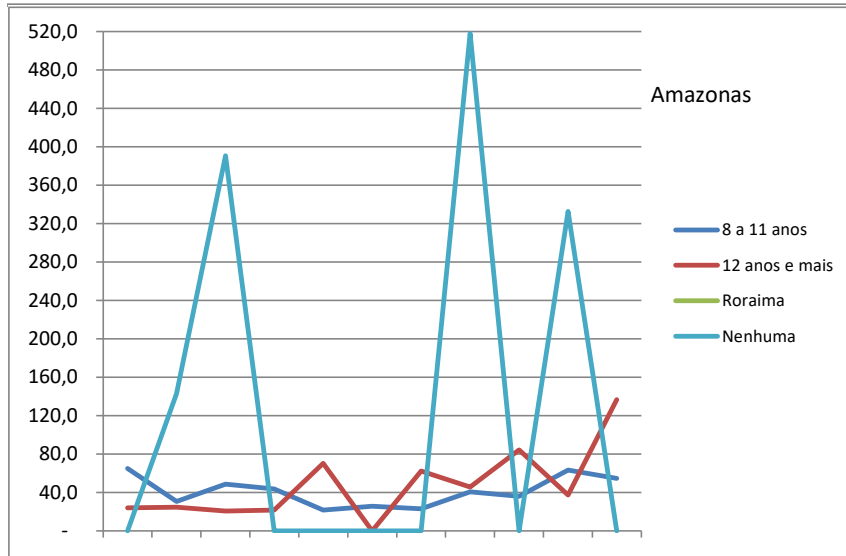


Situação de saúde

Indicadores de mortalidade por causas

Ind020201RN- Razão de mortalidade materna, por ano, segundo Brasil, Região Norte, estados da região Norte e escolaridade

Período:2000-2014

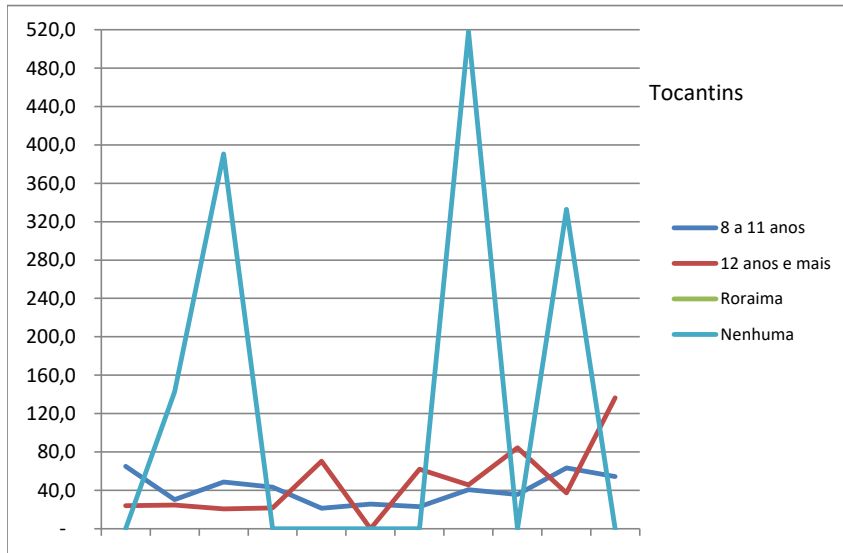


Situação de saúde

Indicadores de mortalidade por causas

Ind020201RN- Razão de mortalidade materna, por ano, segundo Brasil, Região Norte, estados da região Norte e escolaridade

Período:2000-2014



Fonte:

Ministério da Saúde - Sistema de Informações sobre Mortalidade (SIM)

Notas:

1. As causas consideradas como óbitos maternos seguem a recomendação da CID-10 e estão descritos na Ficha de Qualificação do indicador C.3, da Ripsa -
2. Há problemas de cobertura do SINASC e no SIM em determinadas regiões do país (ver indicadores A.17 e A.18 dos Indicadores e Dados Básicos, da Ripsa).
3. Os números de nascidos vivos por escolaridade da mãe e de óbitos maternos foram obtidos diretamente do Sinasc e SIM, sem correção de subnumeração e de
4. Há tendência que os dados não registrados sejam de pessoas de baixa instrução, o que aumentaria a proporção dos mesmos e, por consequência, a taxa de

Situação de saúde

Indicadores de mortalidade por causas

Ind020201RN- Razão de mortalidade materna, por ano, segundo Brasil, Região Norte, estados da região Norte e escolaridade

Período:2000-2014

5. Óbitos sem assistência médica ou com causa mal definida podem interferir no indicador.

Data de elaboração: 15/12/2016
CEPI-DSS/ ENSP/FIOCRUZ