



Portal Determinantes Sociais da Saúde
Observatório sobre Iniquidades em Saúde
CEPI-DSS/ ENSP/ FIOCRUZ

Situação de saúde

Indicadores de mortalidade por causas

Ind020206RN - Taxa de mortalidade específica por doenças isquêmicas do coração na população de 15 anos e mais, por ano, segundo Brasil, Região Norte, estados da região Norte e escolaridade

Indicador	Taxa de mortalidade específica por doenças isquêmicas do coração na população de 15 anos e mais
Descrição	Número de óbitos por doenças isquêmicas do coração, por 100 mil habitantes, na população residente de 15 anos e mais, em determinado espaço geográfico, no ano considerado.
Fonte	Ministério da Saúde - Sistema de Informações sobre Mortalidade (SIM) Base demográfica do Ministério da Saúde
Método de Cálculo	$\frac{\text{Número de óbitos de residentes de 15 anos ou mais por doenças isquêmicas do coração}}{\text{População residente de 15 anos ou mais}} * 100.000$
Categorização	Brasil, Região Nordeste, estados da região Norte e escolaridade
Periodicidade	Anual
Períodos disponíveis	2001-2009;2011-2014
Notas	<ol style="list-style-type: none">1. Como doenças isquêmicas do coração, foram considerados os códigos I20-I25 do capítulo IX – Doenças do aparelho circulatório da CID-10.2. O grande número de casos sem informações sobre escolaridade limita as análises do indicador. Estes casos foram distribuídos proporcionalmente pelas demais faixas de escolaridade.3. Há problemas de cobertura do SIM em determinadas áreas geográficas, principalmente no Norte e Nordeste; há tendência que os dados não registrados sejam de pessoas de baixa instrução, o que aumentaria a proporção dos mesmos.4. Foi adotada a população de 15 anos e mais para diminuir o efeito da baixa escolaridade de crianças.5. A distribuição da população segundo a escolaridade foi efetuada aplicando-se a distribuição encontrada nas PNAD sobre a Base demográfica do Ministério da Saúde.6. Óbitos sem assistência médica ou com causa mal definida podem interferir no indicador.7. Na construção dos gráficos, foram utilizados apenas o número total da Taxa de Mortalidade Específica para Brasil, região Norte e cada estado da região Norte por conta da inconsistência dos dados sobre óbitos na maioria dos estados da Região Norte.
Data de elaboração	28/03/2017 CEPI-DSS/ ENSP/FIOCRUZ

Como Citar

Ind020206RN - Taxa de mortalidade específica por doenças isquêmicas do coração na população de 15 anos e mais, por ano, segundo Brasil, Região Norte, estados da região Norte e escolaridade [Internet]. Rio de Janeiro: Portal Determinantes Sociais da Saúde. Observatório sobre Iniquidades em Saúde. CEPI-DSS/ENSP/FIOCRUZ; 2017 mar. 28. Disponível em: <https://dssbr.ensp.fiocruz.br/wp-content/uploads/2020/11/Ind020206RN-20170328.pdf>

Situação de saúde

Indicadores de mortalidade por causas

Ind020206RN - Taxa de mortalidade específica por doenças isquêmicas do coração na população de 15 anos e mais, por ano, segundo Brasil, Região Norte, estados da região Norte e escolaridade

Período:2001-2009;2011-2014

Região/Escolaridade	2001	2002	2003	2004	2005	2006	2007	2008	2009	2011	2012	2013	2014
Brasil													
0 a 3 anos	79,9	87,4	90,7	95,4	95,1	103,7	107,3	114,3	116,4	150,3	168,8	168,0	173,4
4 a 7 anos	30,9	33,2	35,7	39,0	38,2	43,0	46,6	51,8	54,4	61,1	59,1	62,3	63,9
8 a 11 anos	11,7	11,6	11,7	12,2	11,5	12,3	13,2	13,5	14,3	17,4	18,2	19,6	19,7
12 anos e mais	34,4	34,2	31,8	32,6	29,8	29,0	26,7	26,7	26,0	23,0	19,7	19,3	19,3
Total	38,3	40,0	40,3	42,2	40,6	42,9	44,0	45,8	46,5	54,7	55,3	55,7	56,3
Região Norte													
0 a 3 anos	40,5	48,8	55,5	50,0	50,4	52,1	59,3	61,5	70,8	76,6	88,4	87,0	99,6
4 a 7 anos	10,5	12,7	16,3	16,0	16,1	18,9	21,7	27,4	27,5	28,4	34,0	33,3	33,1
8 a 11 anos	3,9	5,0	5,8	6,9	5,4	6,8	7,4	7,9	9,0	9,9	11,4	10,9	11,7
12 anos e mais	15,4	20,9	21,0	27,3	27,2	22,2	22,7	19,6	21,5	11,5	13,5	12,3	12,0
Total	16,6	19,6	22,1	23,5	22,3	23,1	25,7	27,2	29,8	31,0	33,9	32,6	34,6
Rondônia													
0 a 3 anos	56,2	48,9	58,7	49,3	46,4	46,3	46,4	52,1	74,0	62,3	88,8	63,4	116,1
4 a 7 anos	8,6	9,3	11,6	7,8	10,0	12,1	10,9	17,6	22,7	25,9	24,8	23,6	36,8
8 a 11 anos	3,0	3,4	2,8	3,2	3,1	3,7	2,8	4,9	5,0	5,1	6,3	6,5	7,9
12 anos e mais	4,9	7,2	6,2	4,3	4,3	10,5	9,6	7,1	5,8	6,9	6,0	12,0	6,2
Total	20,0	17,2	19,9	17,2	17,8	18,5	16,6	21,1	26,1	24,1	27,8	23,6	35,4
Acre													
0 a 3 anos	35,3	34,5	43,7	35,1	61,3	42,8	51,2	43,5	41,3	38,4	50,7	61,5	76,1
4 a 7 anos	9,3	4,7	13,0	12,0	17,8	14,9	9,7	11,0	21,7	15,1	24,3	24,6	31,5
8 a 11 anos	3,4	2,3	4,5	3,4	3,7	6,8	5,8	3,4	3,3	4,1	2,4	8,7	8,8
12 anos e mais	2,9	3,0	7,0	11,8	7,6	16,7	14,2	7,5	4,4	6,6	4,3	5,4	7,0
Total	14,7	11,6	19,3	17,8	27,5	21,1	20,3	16,1	17,4	16,1	18,4	25,4	29,5
Amazonas													
0 a 3 anos	35,9	50,0	41,9	38,0	42,6	47,7	48,1	55,0	57,5	59,9	86,6	70,9	96,2
4 a 7 anos	12,8	10,0	13,4	13,6	13,1	19,1	20,9	32,9	24,5	26,6	24,0	36,6	34,1
8 a 11 anos	4,6	5,0	3,9	5,2	5,6	5,5	8,0	6,9	9,7	10,5	10,5	9,2	9,5
12 anos e mais	23,1	19,1	19,8	28,2	30,6	17,8	25,2	21,1	22,0	10,6	9,4	7,6	8,1
Total	14,8	15,6	14,2	16,3	16,9	18,0	20,8	24,1	23,9	25,1	27,1	25,5	27,7
Roraima													
0 a 3 anos	29,9	27,0	37,8	35,1	36,9	39,5	53,0	60,6	45,2	96,5	151,9	88,0	114,0

Situação de saúde

Indicadores de mortalidade por causas

Ind020206RN - Taxa de mortalidade específica por doenças isquêmicas do coração na população de 15 anos e mais, por ano, segundo Brasil, Região Norte, estados da região Norte e escolaridade

Período:2001-2009;2011-2014

Região/Escolaridade	2001	2002	2003	2004	2005	2006	2007	2008	2009	2011	2012	2013	2014
4 a 7 anos	2,0	8,9	17,6	6,4	12,9	8,9	15,3	23,0	18,4	40,7	31,3	29,2	27,8
8 a 11 anos	3,5	4,2	1,8	2,8	2,7	3,3	4,7	6,9	4,3	6,6	3,1	5,1	10,1
12 anos e mais	11,9	19,9	7,4	9,1	38,1	27,5	38,7	29,0	12,8	3,8	6,8	7,2	14,4
Total	12,1	12,5	13,7	12,0	15,9	14,2	19,9	23,2	15,5	28,6	27,7	24,2	29,2
Pará													
0 a 3 anos	32,1	40,8	48,1	43,3	42,6	48,1	55,9	59,5	67,9	81,0	84,6	92,3	90,0
4 a 7 anos	9,4	14,5	18,4	18,5	19,1	20,3	24,5	27,9	30,0	28,5	41,7	35,4	32,0
8 a 11 anos	3,9	6,1	8,3	9,1	6,2	9,1	8,8	10,0	11,1	12,1	15,5	13,7	15,0
12 anos e mais	17,0	27,6	31,8	42,7	43,6	34,0	30,1	29,5	35,9	17,1	22,1	20,1	17,9
Total	14,3	19,4	23,0	24,9	23,1	25,1	28,0	29,5	33,2	35,2	39,7	38,1	36,9
Amapá													
0 a 3 anos	98,4	60,7	67,5	41,7	41,2	41,0	37,0	25,4	36,2	43,4	48,3	50,6	111,6
4 a 7 anos	18,2	9,6	13,1	13,6	5,7	15,5	7,3	18,7	9,9	16,9	17,9	14,8	32,4
8 a 11 anos	4,0	2,5	3,8	7,9	0,6	1,6	3,4	1,8	3,9	6,1	3,8	5,5	8,3
12 anos e mais	5,2	30,7	9,8	11,3	#VALOR!	14,5	10,0	6,3	13,3	4,3	10,9	9,7	14,4
Total	22,8	17,5	20,1	16,5	8,8	12,6	10,7	9,1	12,1	14,8	14,7	15,5	27,4
Tocantins													
0 a 3 anos	60,4	89,0	106,2	117,9	107,8	94,5	120,9	112,5	136,5	131,4	130,9	144,8	145,6
4 a 7 anos	13,5	19,3	19,6	25,3	19,8	25,8	35,9	39,1	39,2	44,0	36,7	38,6	35,5
8 a 11 anos	3,5	3,7	4,4	7,7	7,9	7,1	8,0	9,7	8,2	8,3	10,0	11,4	9,1
12 anos e mais	19,3	17,2	19,8	18,3	12,5	11,8	14,7	11,0	13,5	9,5	10,3	6,2	11,6
Total	28,0	38,8	42,8	49,2	41,1	38,2	47,1	44,2	48,1	46,8	44,7	46,1	45,5

Fonte:

Ministério da Saúde - Sistema de Informações sobre Mortalidade (SIM)

Notas:

1. Como doenças isquêmicas do coração, foram considerados os códigos I20-I25 do capítulo IX – Doenças do aparelho circulatório da CID-10.
2. O grande número de casos sem informações sobre escolaridade limita as análises do indicador. Estes casos foram distribuídos
3. Há problemas de cobertura do SIM em determinadas áreas geográficas, principalmente no Norte e Nordeste; há tendência que os dados não
4. Foi adotada a população de 15 anos e mais para diminuir o efeito da baixa escolaridade de crianças.
5. A distribuição da população segundo a escolaridade foi efetuada aplicando-se a distribuição encontrada nas PNAD sobre a Base demográfica do
6. Óbitos sem assistência médica ou com causa mal definida podem interferir no indicador.

Situação de saúde

Indicadores de mortalidade por causas

Ind020206RN - Taxa de mortalidade específica por doenças isquêmicas do coração na população de 15 anos e mais, por ano, segundo Brasil, Região Norte, estados da região Norte e escolaridade

Período:2001-2009;2011-2014

Região/Escolaridade	2001	2002	2003	2004	2005	2006	2007	2008	2009	2011	2012	2013	2014
---------------------	------	------	------	------	------	------	------	------	------	------	------	------	------

Data de elaboração:

28/03/2017

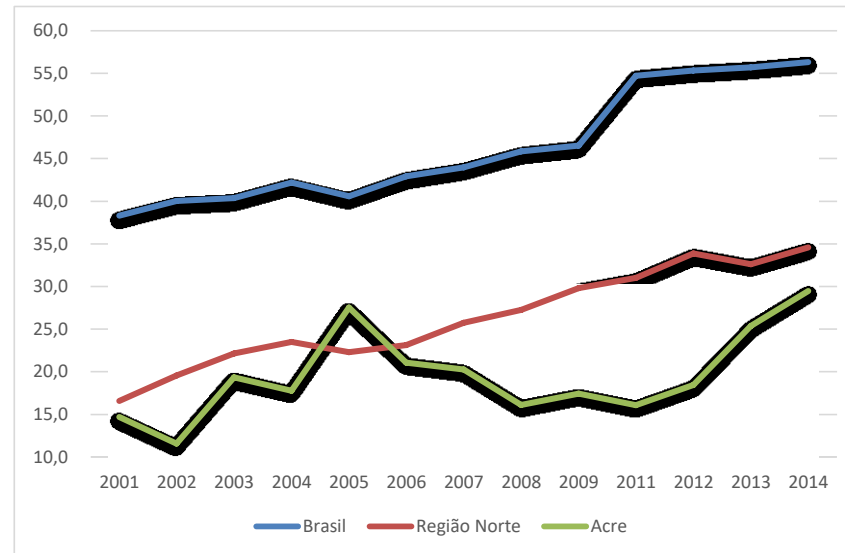
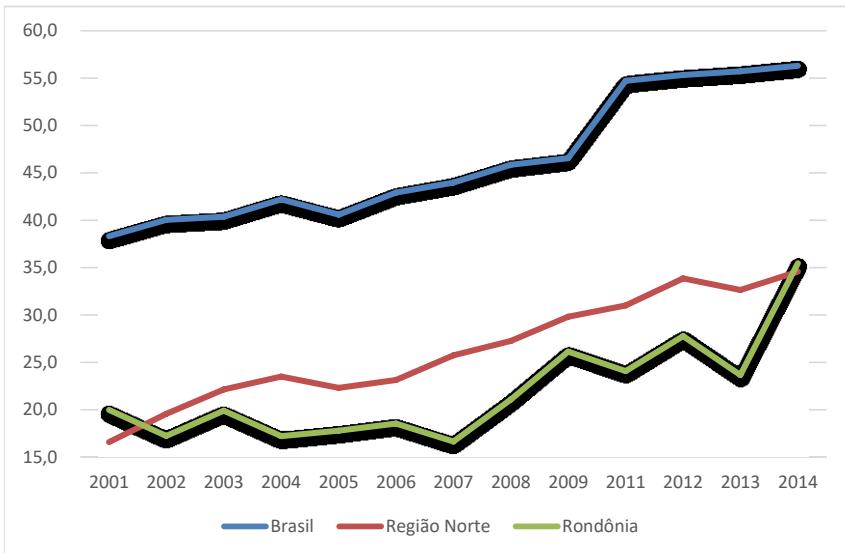
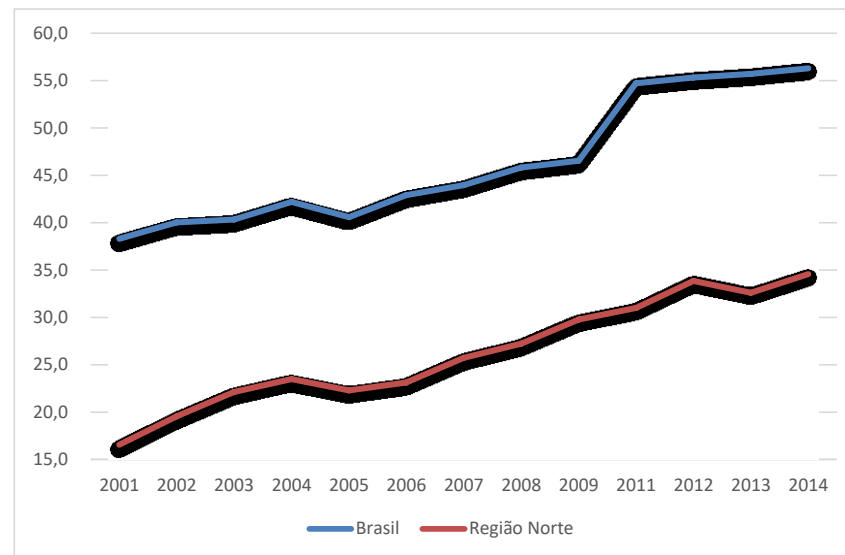
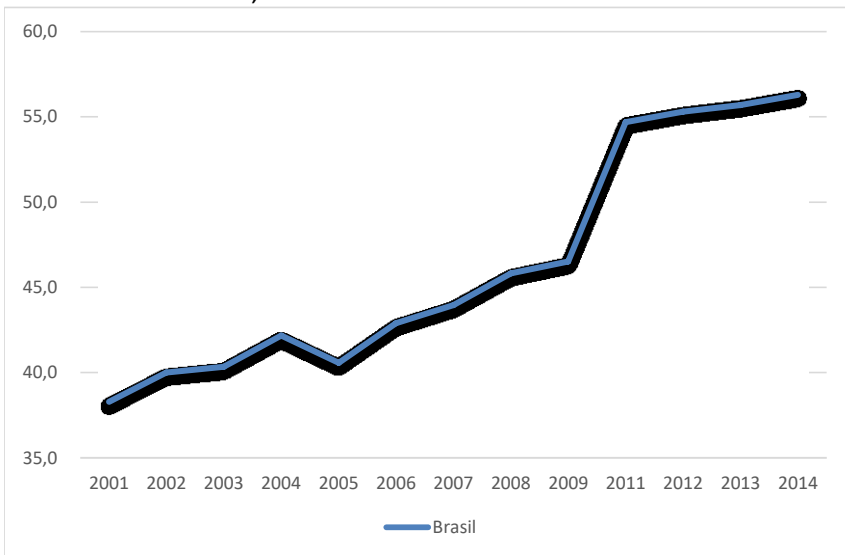
CEPI-DSS/ ENSP/FIOCRUZ

Situação de saúde

Indicadores de mortalidade por causas

Ind020206RN - Taxa de mortalidade específica por doenças isquêmicas do coração na população de 15 anos e mais, por ano, segundo Brasil, Região Norte, estados da região Norte e escolaridade

Período:2001-2009;2011-2014

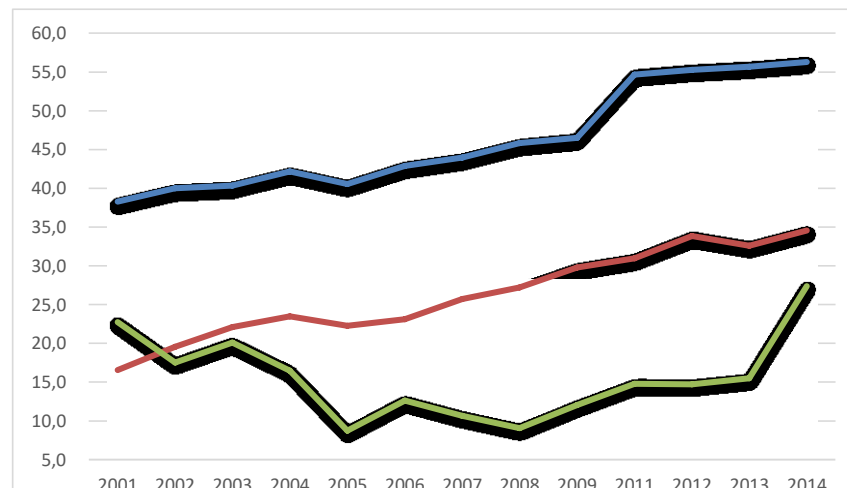
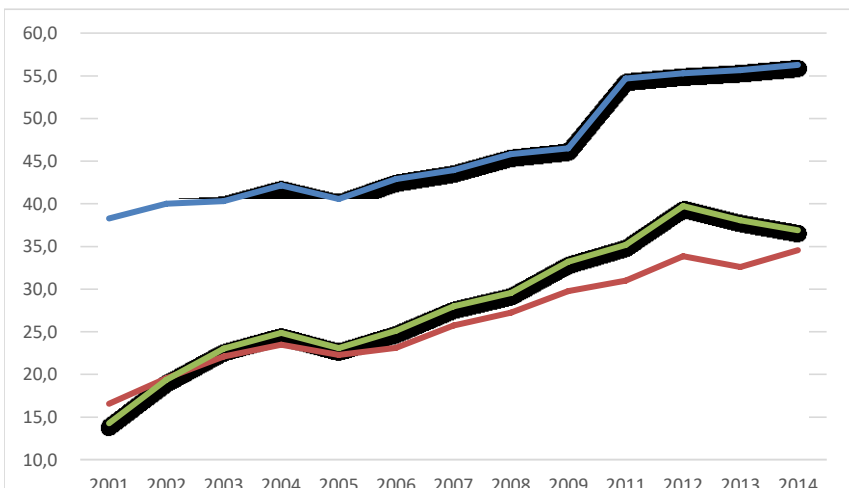
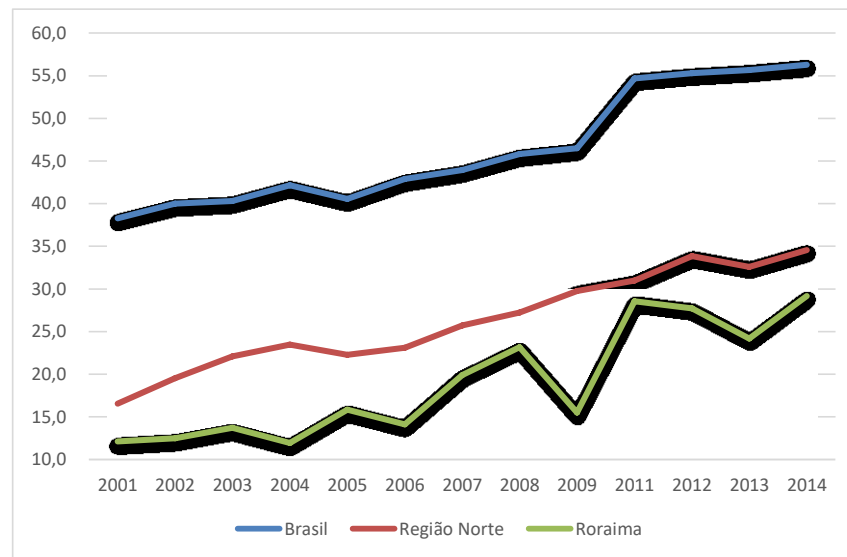
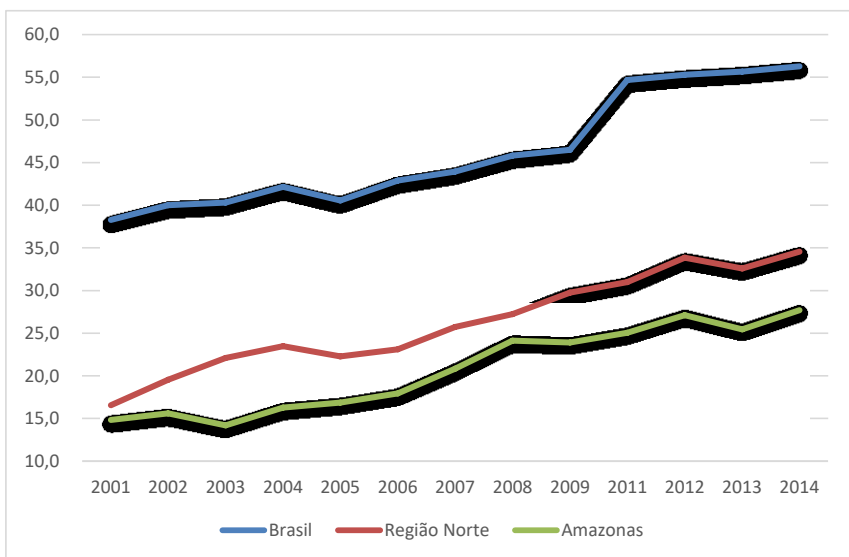


Situação de saúde

Indicadores de mortalidade por causas

Ind020206RN - Taxa de mortalidade específica por doenças isquêmicas do coração na população de 15 anos e mais, por ano, segundo Brasil, Região Norte, estados da região Norte e escolaridade

Período:2001-2009;2011-2014

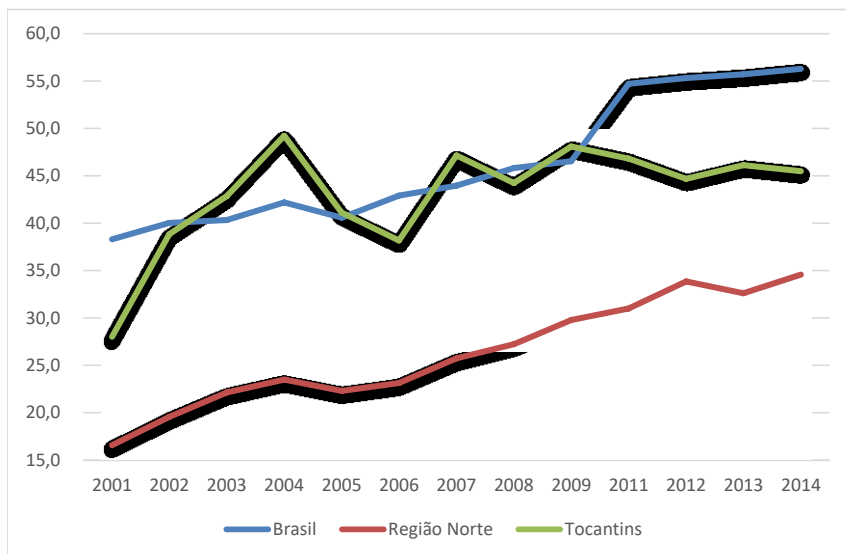


Situação de saúde

Indicadores de mortalidade por causas

Ind020206RN - Taxa de mortalidade específica por doenças isquêmicas do coração na população de 15 anos e mais, por ano, segundo Brasil, Região Norte, estados da região Norte e escolaridade

Período:2001-2009;2011-2014



Fonte:

Ministério da Saúde - Sistema de Informações sobre Mortalidade (SIM)

Notas:

1. Como doenças isquêmicas do coração, foram considerados os códigos I20-I25 do capítulo IX – Doenças do aparelho circulatório da CID-10.
2. O grande número de casos sem informações sobre escolaridade limita as análises do indicador. Estes casos foram distribuídos proporcionalmente pelas demais.
3. Há problemas de cobertura do SIM em determinadas áreas geográficas, principalmente no Norte e Nordeste; há tendência que os dados não registrados sejam de

Situação de saúde

Indicadores de mortalidade por causas

Ind020206RN - Taxa de mortalidade específica por doenças isquêmicas do coração na população de 15 anos e mais, por ano, segundo Brasil, Região Norte, estados da região Norte e escolaridade

Período:2001-2009;2011-2014

4. Foi adotada a população de 15 anos e mais para diminuir o efeito da baixa escolaridade de crianças.
5. A distribuição da população segundo a escolaridade foi efetuada aplicando-se a distribuição encontrada nas PNAD sobre a Base demográfica do Ministério da
6. Óbitos sem assistência médica ou com causa mal definida podem interferir no indicador.

Data de elaboração: 28/03/2017
CEPI-DSS/ ENSP/FIOCRUZ