



Portal Determinantes Sociais da Saúde
Observatório sobre Iniquidades em Saúde
CEPI-DSS/ENSP/FIOCRUZ

Situação de saúde

Indicadores de mortalidade por causas

Ind020209RN - Taxa de mortalidade específica por neoplasias malignas na população de 15 anos e mais, por ano, segundo Brasil, Região Norte, estados da Região Norte e escolaridade

Indicador	Taxa de mortalidade específica por neoplasias malignas na população de 15 anos e mais
Descrição	Número de óbitos por neoplasias malignas, por 100 mil habitantes, na população residente de 15 anos e mais, em determinado espaço geográfico, no ano considerado.
Fonte	Ministério da Saúde - Sistema de Informações sobre Mortalidade (SIM) Base demográfica do Ministério da Saúde
Método de Cálculo	$\frac{\text{Número de óbitos de residentes de 15 anos ou mais por neoplasias malignas}}{\text{População residente de 15 anos ou mais}} * 100.000$
Categorização	Brasil, Região Norte, estados da Região Norte e escolaridade
Periodicidade	Anual
Períodos disponíveis	2001-2009;2011-2014
Notas	<ol style="list-style-type: none">1. Como neoplasias malignas, foram considerados os códigos C00 a C97 e D46 do capítulo II – Neoplasias [tumores] da CID-10.2. O grande número de casos sem informações sobre escolaridade limita as análises do indicador. Estes casos foram distribuídos proporcionalmente pelas demais faixas de escolaridade.3. Há problemas de cobertura do SIM em determinadas áreas geográficas, principalmente no Norte e Nordeste; há tendência que os dados não registrados sejam de pessoas de baixa instrução, o que aumentaria a proporção dos mesmos.4. Foi adotada a população de 15 anos e mais para diminuir o efeito da baixa escolaridade de crianças.5. A distribuição da população segundo a escolaridade foi efetuada aplicando-se a distribuição encontrada nas PNAD sobre a Base demográfica do Ministério da Saúde.6. Óbitos sem assistência médica ou com causa mal definida podem interferir no indicador.7. Na construção dos gráficos, foram utilizados apenas o número total da Taxa de Mortalidade Específica para Brasil, região Norte e cada estado da região Norte por conta da inconsistência dos dados sobre óbitos na maioria dos estados da Região Norte.
Data de elaboração	06/04/2017 CEPI-DSS/ENSP/FIOCRUZ
Como Citar	Ind020209RN - Taxa de mortalidade específica por neoplasias malignas na população de 15 anos e mais, por ano, segundo Brasil, Região Norte, estados da Região Norte e escolaridade [Internet]. Rio de Janeiro: Portal Determinantes Sociais da Saúde. Observatório sobre Iniquidades em Saúde. CEPI-DSS/ENSP/FIOCRUZ; 2017 abr. 06. Disponível em: http://dssbr.ensp.fiocruz.br/wp-content/uploads/2020/11/Ind020209RN-20170406.pdf

Situação de saúde

Indicadores de mortalidade por causas

Ind020209RN - Taxa de mortalidade específica por neoplasias malignas na população de 15 anos e mais, por ano, segundo Brasil, Região Norte, estados da Região Norte e escolaridade

Período:2001-2009;2011-2014

Região/Escolaridade	2001	2002	2003	2004	2005	2006	2007	2008	2009	2011	2012	2013	2014
Brasil													
0 a 3 anos	119,4	127,9	134,2	139,4	147,1	159,8	164,6	173,3	180,5	230,3	272,0	272,7	282,6
4 a 7 anos	52,6	57,4	61,9	67,8	71,0	79,5	89,5	97,8	101,9	105,5	98,1	105,7	109,5
8 a 11 anos	21,5	21,9	22,6	24,2	24,3	26,1	27,8	29,0	30,5	35,4	38,6	40,7	43,5
12 anos e mais	64,0	64,2	64,5	66,4	66,5	66,2	64,3	63,8	64,3	59,4	55,4	55,0	55,2
Total	61,6	64,2	65,9	68,9	70,7	75,0	77,9	80,8	83,1	93,7	97,5	99,2	102,0
Região Norte													
0 a 3 anos	66,9	79,3	92,7	74,0	85,9	96,0	103,0	108,2	111,8	133,2	165,1	165,5	189,6
4 a 7 anos	20,9	33,7	38,1	38,3	39,7	45,8	52,8	58,8	64,5	64,2	62,7	63,1	71,5
8 a 11 anos	7,2	12,9	15,0	19,7	18,0	17,0	18,7	21,0	21,6	24,7	28,8	28,9	30,3
12 anos e mais	38,2	43,9	50,3	58,6	48,5	58,9	51,5	51,3	43,3	31,6	38,3	33,5	34,6
Total	29,4	38,1	43,2	43,5	45,0	48,6	51,9	54,9	56,4	61,4	67,8	66,8	72,7
Rondônia													
0 a 3 anos	74,7	72,9	78,3	62,7	69,6	68,6	73,8	73,1	101,6	113,7	152,5	142,0	206,9
4 a 7 anos	19,1	16,3	19,4	17,7	17,0	19,2	19,4	26,3	70,0	45,2	40,1	48,8	75,4
8 a 11 anos	5,0	4,3	7,0	7,5	6,6	7,1	8,8	13,2	12,2	11,5	11,1	20,2	24,0
12 anos e mais	19,6	14,5	19,8	13,0	21,4	31,5	21,1	17,8	18,2	26,7	22,8	27,2	22,1
Total	30,3	26,4	29,8	26,1	28,9	29,6	29,2	33,1	49,3	46,0	48,6	54,2	71,3
Acre													
0 a 3 anos	60,7	98,5	83,4	59,7	81,2	90,0	107,4	90,4	78,8	79,8	189,2	164,3	201,1
4 a 7 anos	15,5	24,2	15,4	30,0	33,5	33,9	27,1	26,1	37,3	32,4	55,4	75,9	71,7
8 a 11 anos	7,6	5,3	7,6	11,1	8,8	8,8	5,8	14,2	9,5	16,3	13,8	21,3	24,2
12 anos e mais	14,4	9,1	16,4	23,5	30,5	21,5	38,6	22,5	11,6	11,5	31,4	21,7	31,3
Total	26,6	35,8	34,8	34,5	41,9	41,7	42,3	37,8	34,2	36,5	65,7	69,9	78,3
Amazonas													
0 a 3 anos	121,4	140,2	137,4	113,5	138,6	142,7	155,4	149,2	150,3	185,4	250,7	234,2	273,8
4 a 7 anos	35,9	38,4	42,6	36,3	47,5	65,8	77,1	93,7	78,8	85,8	77,0	88,3	90,3
8 a 11 anos	11,6	17,5	14,2	18,2	20,4	15,6	19,8	22,3	29,0	31,4	36,3	38,1	36,1
12 anos e mais	73,2	63,4	67,8	81,3	55,4	58,6	63,3	67,1	56,1	34,0	35,2	34,3	35,7
Total	46,0	49,2	47,0	48,4	54,5	56,1	65,5	69,1	67,9	77,8	84,1	83,1	83,9

Situação de saúde

Indicadores de mortalidade por causas

Ind020209RN - Taxa de mortalidade específica por neoplasias malignas na população de 15 anos e mais, por ano, segundo Brasil, Região Norte, estados da Região Norte e escolaridade

Período:2001-2009;2011-2014

Roraima													
0 a 3 anos	54,1	60,3	71,6	53,5	75,5	111,3	164,5	142,0	178,8	161,3	335,7	213,1	295,5
4 a 7 anos	12,2	19,5	22,8	28,7	27,4	48,7	68,7	59,8	83,6	108,5	59,0	46,3	54,2
8 a 11 anos	3,5	5,3	9,8	12,9	7,1	9,2	20,4	19,0	15,7	19,9	16,0	25,7	29,8
12 anos e mais	83,1	39,9	29,5	54,4	31,8	38,5	55,8	38,7	43,4	28,4	18,6	37,9	28,8
Total	25,2	25,9	27,5	28,9	30,6	43,2	64,2	53,9	62,1	61,7	65,0	64,0	72,1
Pará													
0 a 3 anos	39,3	57,2	78,4	56,7	65,3	76,8	80,9	93,8	90,0	108,7	118,2	130,4	140,8
4 a 7 anos	15,6	38,3	43,9	45,5	45,2	47,9	53,5	57,2	61,4	63,5	63,7	59,0	65,8
8 a 11 anos	5,7	14,7	19,0	27,9	23,5	23,3	22,2	25,5	25,2	26,6	33,6	30,6	31,9
12 anos e mais	31,6	49,3	67,9	80,1	72,2	88,4	66,3	74,2	60,5	41,6	55,2	42,4	45,2
Total	19,6	35,5	44,7	45,2	45,2	49,6	50,4	55,7	54,9	58,9	64,0	62,1	66,8
Amapá													
0 a 3 anos	275,9	141,0	136,3	162,5	165,0	146,6	143,6	120,5	98,0	167,7	226,0	205,0	270,4
4 a 7 anos	24,2	25,3	43,1	40,9	37,9	23,2	40,0	57,5	30,9	48,5	58,3	67,9	71,6
8 a 11 anos	9,7	10,0	13,3	9,7	11,6	11,5	16,2	6,3	4,4	23,2	21,4	21,1	26,3
12 anos e mais	41,3	79,9	26,1	37,8	17,5	46,3	35,0	27,4	15,1	15,8	27,2	15,7	25,5
Total	59,0	44,0	47,6	50,9	44,9	40,1	45,0	35,8	27,9	53,5	62,4	59,5	67,0
Tocantins													
0 a 3 anos	66,0	87,9	110,9	103,6	118,6	142,7	137,9	145,7	181,1	190,0	214,9	222,5	240,4
4 a 7 anos	18,6	29,4	28,6	36,9	27,3	37,0	49,8	53,1	54,7	57,8	59,4	51,6	61,1
8 a 11 anos	5,3	7,0	10,2	10,2	8,2	9,3	15,8	14,9	11,8	18,2	21,1	14,7	19,0
12 anos e mais	19,3	19,3	21,7	24,4	15,3	24,9	27,3	19,4	28,5	18,3	21,3	21,3	21,9
Total	32,1	42,6	49,0	48,9	46,7	57,2	59,4	59,4	66,2	69,7	75,7	69,7	77,7

Fonte:

Ministério da Saúde - Sistema de Informações sobre Mortalidade (SIM)

Notas:

1. Como neoplasias malignas, foram considerados os códigos C00 a C97 e D46 do capítulo II – Neoplasias [tumores] da CID-10.
2. O grande número de casos sem informações sobre escolaridade limita as análises do indicador. Estes casos foram distribuídos proporcionalmente pelas demais faixas de escolaridade.

Situação de saúde

Indicadores de mortalidade por causas

Ind020209RN - Taxa de mortalidade específica por neoplasias malignas na população de 15 anos e mais, por ano, segundo Brasil, Região Norte, estados da Região Norte e escolaridade

Período:2001-2009;2011-2014

3. Há problemas de cobertura do SIM em determinadas áreas geográficas, principalmente no Norte e Nordeste; há tendência que os dados não registrados sejam de pessoas de baixa instrução, o que aumentaria a proporção dos mesmos.
4. Foi adotada a população de 15 anos e mais para diminuir o efeito da baixa escolaridade de crianças.
5. A distribuição da população segundo a escolaridade foi efetuada aplicando-se a distribuição encontrada nas PNAD sobre a Base demográfica do Ministério da Saúde.
6. Óbitos sem assistência médica ou com causa mal definida podem interferir no indicador.

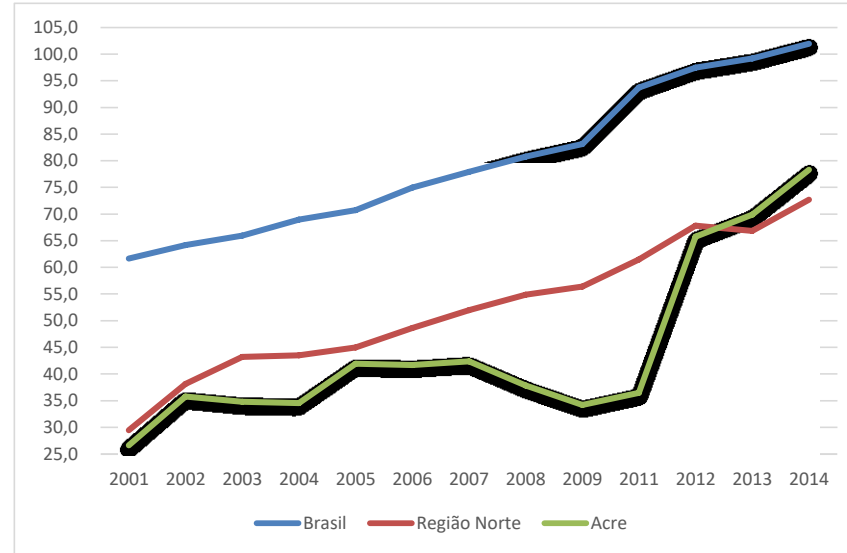
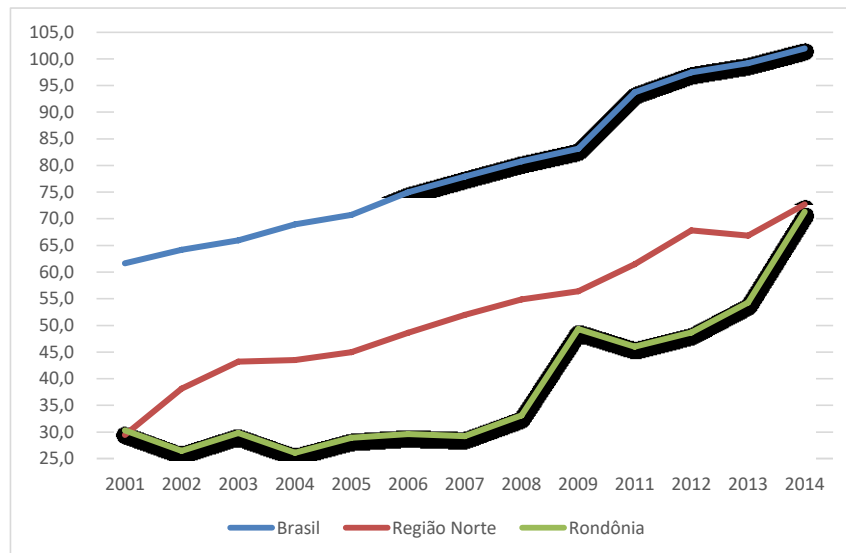
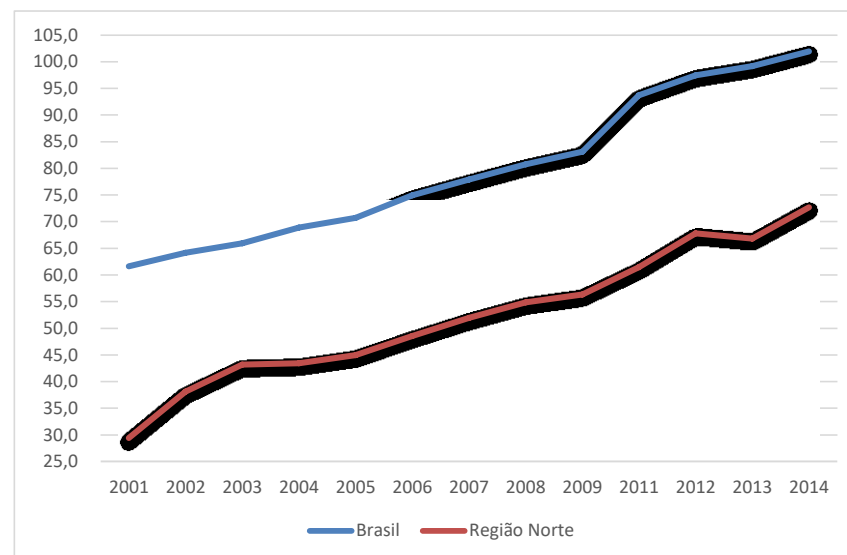
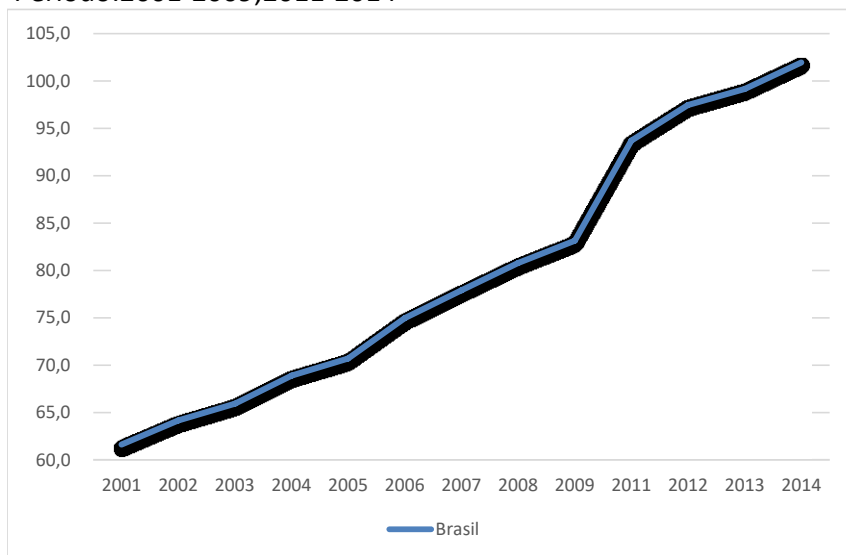
Data de elaboração: 06/04/2017
CEPI-DSS/ ENSP/FIOCRUZ

Situação de saúde

Indicadores de mortalidade por causas

Ind020209RN - Taxa de mortalidade específica por neoplasias malignas na população de 15 anos e mais, por ano, segundo Brasil, Região Norte, estados da Região Norte e escolaridade

Período:2001-2009;2011-2014

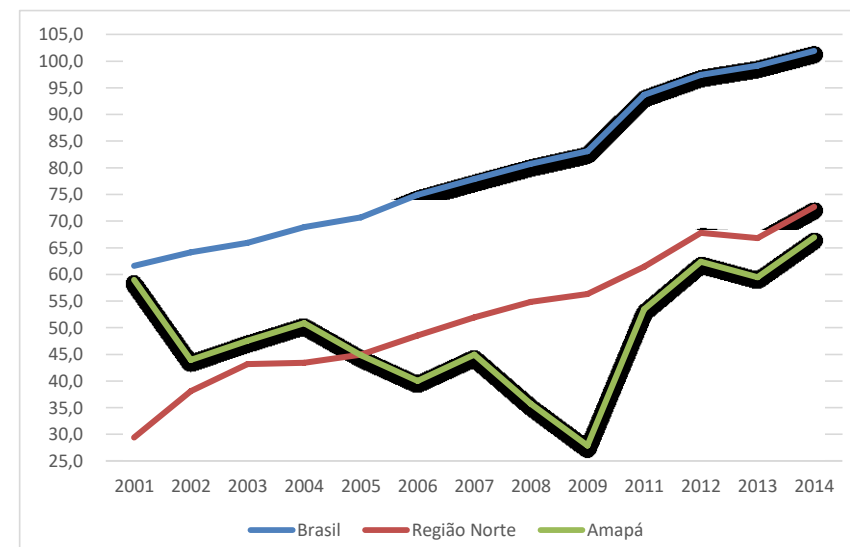
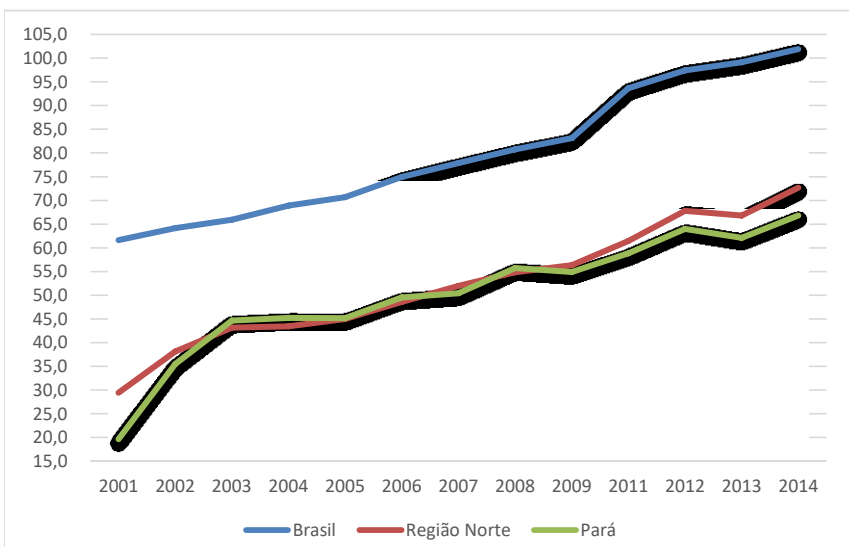
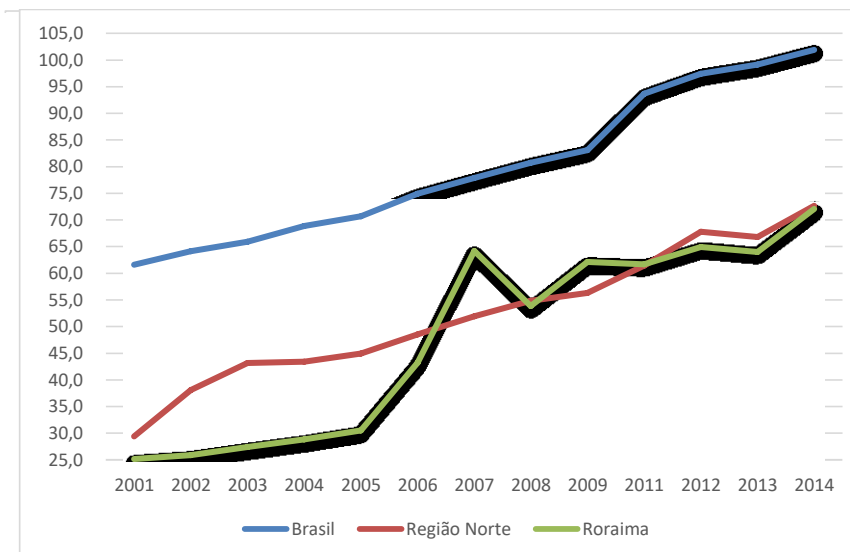
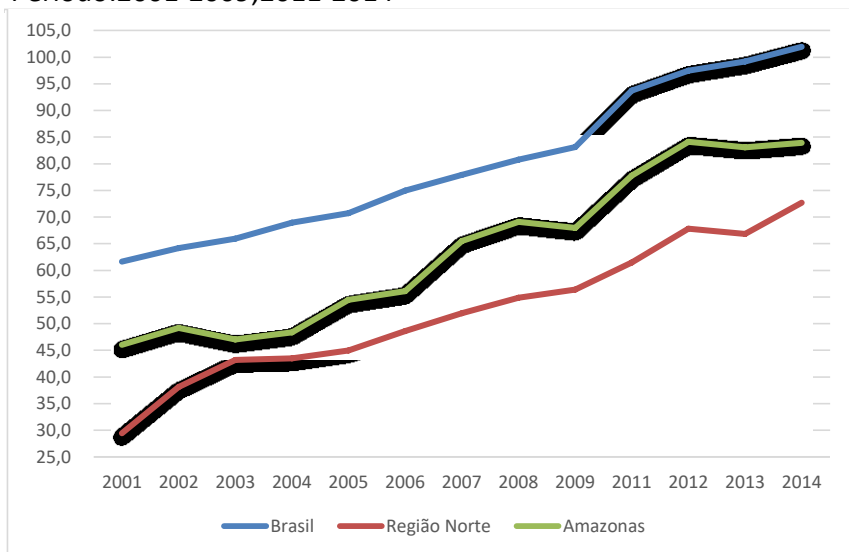


Situação de saúde

Indicadores de mortalidade por causas

Ind020209RN - Taxa de mortalidade específica por neoplasias malignas na população de 15 anos e mais, por ano, segundo Brasil, Região Norte, estados da Região Norte e escolaridade

Período:2001-2009;2011-2014

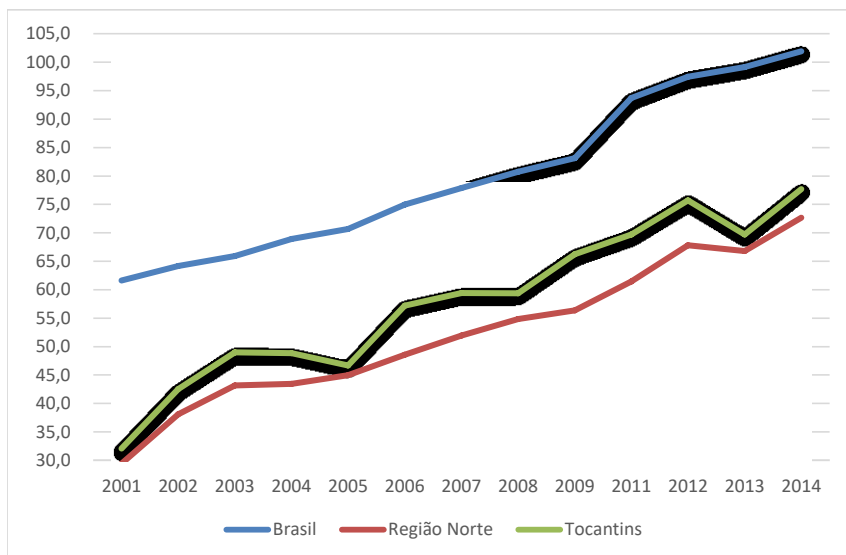


Situação de saúde

Indicadores de mortalidade por causas

Ind020209RN - Taxa de mortalidade específica por neoplasias malignas na população de 15 anos e mais, por ano, segundo Brasil, Região Norte, estados da Região Norte e escolaridade

Período:2001-2009;2011-2014



Fonte:

Ministério da Saúde - Sistema de Informações sobre Mortalidade (SIM)

Notas:

1. Como neoplasias malignas, foram considerados os códigos C00 a C97 e D46 do capítulo II – Neoplasias [tumores] da CID-10.
2. O grande número de casos sem informações sobre escolaridade limita as análises do indicador. Estes casos foram distribuídos proporcionalmente pelas demais.
3. Há problemas de cobertura do SIM em determinadas áreas geográficas, principalmente no Norte e Nordeste; há tendência que os dados não registrados sejam de
4. Foi adotada a população de 15 anos e mais para diminuir o efeito da baixa escolaridade de crianças.
5. A distribuição da população segundo a escolaridade foi efetuada aplicando-se a distribuição encontrada nas PNAD sobre a Base demográfica do Ministério da
6. Óbitos sem assistência médica ou com causa mal definida podem interferir no indicador.

Data de elaboração: 06/04/2017
CEPI-DSS/ ENSP/FIOCRUZ