



Portal Determinantes Sociais da Saúde  
Observatório sobre Iniquidades em Saúde  
CEPI-DSS/ENSP/FIOCRUZ

## Situação de saúde

### Indicadores de mortalidade por causas

#### **Ind020210RN - Taxa de mortalidade específica por acidentes de transporte na população de 15 anos e mais, por ano, segundo Brasil, Região Norte, estados da Região Norte e escolaridade**

Indicador	Taxa de mortalidade específica por acidentes de transporte na população de 15 anos e mais
Descrição	Número de óbitos por acidentes de transporte, por 100 mil habitantes, na população residente de 15 anos e mais, em determinado espaço geográfico, no ano considerado.
Fonte	Ministério da Saúde - Sistema de Informações sobre Mortalidade (SIM) Base demográfica do Ministério da Saúde
Método de Cálculo	$\frac{\text{Número de óbitos de residentes de 15 anos ou mais por acidentes de transporte}}{\text{População residente de 15 anos ou mais} * 100.000}$
Categorização	Brasil, Região Norte, estados da região Norte e escolaridade
Periodicidade	Anual
Períodos disponíveis	2001-2009;2011-2014
Notas	<ol style="list-style-type: none"><li>1. Como acidentes de transporte, foram considerados os códigos V01-V99 da CID-10.</li><li>2. O grande número de casos sem informações sobre escolaridade limita as análises do indicador. Estes casos foram distribuídos proporcionalmente pelas demais faixas de escolaridade.</li><li>3. Há problemas de cobertura do SIM em determinadas áreas geográficas, principalmente no Norte e Nordeste; há tendência que os dados não registrados sejam de pessoas de baixa instrução, o que aumentaria a proporção dos mesmos.</li><li>4. Foi adotada a população de 15 anos e mais para diminuir o efeito da baixa escolaridade de crianças.</li><li>5. A distribuição da população segundo a escolaridade foi efetuada aplicando-se a distribuição encontrada nas PNAD sobre a Base demográfica do Ministério da Saúde.</li><li>6. Em alguns estados e em alguns anos, o número de óbitos por causas externas com intenção indeterminada (Y10-Y34) é proporcionalmente grande, diminuindo o número de óbitos por acidentes de transporte.</li><li>7. Na construção dos gráficos, foram utilizados apenas o número total da Taxa de Mortalidade Específica para Brasil, região Norte e cada estado da região Norte por conta da inconsistência dos dados sobre óbitos na maioria dos estados da Região Norte.</li></ol>
Data de elaboração	06/04/2017 CEPI-DSS/ ENSP/FIOCRUZ
Como Citar	Ind020210RN - Taxa de mortalidade específica por acidentes de transporte na população de 15 anos e mais, por ano, segundo Brasil, Região Norte, estados da região Norte e escolaridade [Internet]. Rio de Janeiro: Portal Determinantes Sociais da Saúde. Observatório sobre Iniquidades em Saúde. CEPI-DSS/ENSP/FIOCRUZ; 2017 abr. 06. Disponível em: <a href="http://dssbr.ensp.fiocruz.br/wp-content/uploads/2013/10/Ind020210RN-20170406.pdf">http://dssbr.ensp.fiocruz.br/wp-content/uploads/2013/10/Ind020210RN-20170406.pdf</a>

Situação de saúde

Indicadores de mortalidade por causas

**Ind020210RN - Taxa de mortalidade específica por acidentes de transporte na população de 15 anos e mais, por ano, segundo Brasil, Região Norte, estados da Região Norte e escolaridade**

Período:2001-2009;2011-2014

Região/Escolaridade	2001	2002	2003	2004	2005	2006	2007	2008	2009	2011	2012	2013	2014
<b>Brasil</b>													
0 a 3 anos	17,4	18,8	19,3	19,6	19,7	20,1	20,1	20,8	20,6	28,4	34,0	31,5	32,0
4 a 7 anos	13,6	15,0	16,5	18,4	19,6	20,0	21,8	25,0	25,0	31,3	31,1	30,3	31,3
8 a 11 anos	7,2	7,7	8,3	9,4	9,9	10,3	11,3	11,5	11,6	13,9	15,1	14,1	15,0
12 anos e mais	13,3	13,5	13,0	15,1	14,6	15,2	14,6	14,0	13,6	12,6	11,3	10,0	9,9
Total	12,5	13,4	13,9	15,0	15,4	15,6	16,3	17,1	17,0	20,4	21,6	20,1	20,6
<b>Região Norte</b>													
0 a 3 anos	25,1	26,8	26,4	21,4	22,9	20,8	23,1	24,1	21,9	29,9	33,0	34,8	35,8
4 a 7 anos	15,7	20,6	23,5	22,7	21,7	23,7	22,9	29,9	29,1	36,5	35,7	35,4	35,2
8 a 11 anos	7,5	9,2	9,7	12,4	12,3	11,8	12,1	13,7	12,6	17,3	18,8	18,2	18,4
12 anos e mais	22,2	25,5	21,3	25,2	30,9	32,3	25,0	22,9	20,0	16,7	17,6	14,1	13,7
Total	15,6	18,1	18,6	18,8	19,1	18,8	18,8	21,1	19,8	24,5	25,7	25,2	25,1
<b>Rondônia</b>													
0 a 3 anos	32,5	34,5	33,2	22,8	25,5	23,7	24,8	25,0	29,8	47,6	47,0	41,0	47,2
4 a 7 anos	15,3	18,9	26,4	24,0	17,9	17,3	15,2	31,1	39,4	38,0	42,0	35,6	48,0
8 a 11 anos	6,6	6,9	8,4	11,3	14,5	11,6	8,0	13,7	16,0	14,2	22,7	22,9	20,0
12 anos e mais	19,6	18,8	11,2	24,5	25,7	35,4	19,2	19,6	19,6	23,3	18,1	17,9	15,4
Total	17,6	18,6	20,5	19,4	19,5	18,4	15,4	22,1	25,8	29,0	32,0	29,4	31,0
<b>Acre</b>													
0 a 3 anos	37,2	37,6	17,8	16,9	24,8	21,8	13,2	29,0	18,7	13,3	25,8	14,5	25,6
4 a 7 anos	7,2	14,9	23,7	9,0	24,5	21,9	18,4	21,1	26,5	10,8	14,6	20,3	17,4
8 a 11 anos	2,5	6,8	10,6	6,8	12,5	6,1	4,7	8,5	8,4	12,7	5,7	11,6	16,3
12 anos e mais	2,9	33,5	23,4	8,8	10,2	11,9	18,3	7,5	16,0	8,2	11,4	10,8	13,9
Total	14,4	19,6	17,2	11,2	19,2	15,4	11,5	16,6	15,7	11,9	13,0	13,9	18,4
<b>Amazonas</b>													
0 a 3 anos	30,2	34,3	21,6	16,7	20,9	18,4	13,0	15,6	16,9	20,4	22,2	24,7	25,0
4 a 7 anos	10,5	14,1	19,9	18,2	13,3	22,2	17,3	30,0	19,9	33,8	28,5	29,8	27,6
8 a 11 anos	4,3	6,4	7,1	10,5	11,6	8,2	10,6	13,0	10,6	14,1	13,4	13,8	14,1
12 anos e mais	10,0	12,2	12,2	28,2	26,3	35,5	23,6	21,1	13,9	14,5	11,2	8,5	10,8
Total	12,1	14,3	13,7	15,2	14,9	16,0	13,9	18,0	14,6	19,3	18,0	17,9	18,0

## Situação de saúde

### Indicadores de mortalidade por causas

#### Ind020210RN - Taxa de mortalidade específica por acidentes de transporte na população de 15 anos e mais, por ano, segundo Brasil, Região Norte, estados da Região Norte e escolaridade

Período:2001-2009;2011-2014

Roraima													
0 a 3 anos	49,9	41,2	55,7	21,8	38,5	43,1	65,8	26,5	33,4	53,2	105,4	68,7	73,9
4 a 7 anos	97,9	72,7	28,1	38,2	54,9	28,0	45,8	33,7	41,8	76,9	79,3	58,4	58,6
8 a 11 anos	17,3	28,6	17,8	23,9	10,7	27,6	25,9	27,4	12,9	23,9	25,2	32,7	33,0
12 anos e mais	154,4	249,2	95,9	90,6	152,5	76,9	60,1	41,9	28,1	17,1	10,1	16,2	12,8
Total	51,8	53,2	33,0	30,1	37,3	34,4	41,7	30,3	24,5	36,0	41,9	40,7	40,2
Pará													
0 a 3 anos	16,9	21,6	23,5	17,9	18,2	16,8	21,7	22,4	18,5	27,8	30,6	35,6	32,6
4 a 7 anos	13,3	20,5	22,5	20,6	22,3	24,6	22,4	26,5	25,9	33,7	35,9	36,3	33,5
8 a 11 anos	6,4	7,8	8,3	9,3	9,8	10,7	11,3	11,5	11,0	17,2	19,5	18,1	18,2
12 anos e mais	17,9	18,9	20,8	18,7	25,1	20,5	20,4	21,3	20,9	14,0	21,7	12,0	11,9
Total	12,1	16,0	17,2	16,0	16,8	17,0	17,9	19,1	17,8	23,7	26,6	26,1	24,8
Amapá													
0 a 3 anos	67,5	33,4	55,1	52,8	44,4	37,8	29,6	33,3	26,8	42,2	31,4	33,8	42,9
4 a 7 anos	28,8	36,1	39,2	26,2	20,7	17,7	31,5	29,4	30,9	40,6	32,1	30,9	31,1
8 a 11 anos	15,5	25,7	20,2	19,4	18,2	18,3	14,7	10,3	13,2	22,7	16,7	18,5	13,9
12 anos e mais	98,1	55,3	29,4	49,1	43,7	69,4	30,0	16,9	13,3	20,1	13,6	26,6	16,6
Total	32,1	31,4	32,8	30,1	25,7	26,1	22,4	18,1	19,4	29,4	21,4	24,6	21,0
Tocantins													
0 a 3 anos	26,9	24,8	29,5	39,8	37,9	31,6	40,1	42,2	38,4	41,4	43,2	47,8	55,3
4 a 7 anos	22,4	23,9	26,9	45,8	35,5	32,2	43,8	52,1	58,1	58,8	44,1	43,5	49,7
8 a 11 anos	19,5	13,3	17,8	28,2	22,1	22,2	22,1	26,8	23,4	26,6	30,8	23,0	27,6
12 anos e mais	30,3	38,7	37,6	28,9	41,8	44,5	41,0	38,0	31,5	25,4	26,1	27,4	23,8
Total	23,6	21,9	25,4	36,7	32,1	29,5	34,2	38,0	35,8	36,7	35,9	33,5	37,6

Fonte:

Ministério da Saúde - Sistema de Informações sobre Mortalidade (SIM)

Base demográfica do Ministério da Saúde

Notas:

1. Como acidentes de transporte, foram considerados os códigos V01-V99 da CID-10.
2. O grande número de casos sem informações sobre escolaridade limita as análises do indicador. Estes casos foram distribuídos

Situação de saúde

Indicadores de mortalidade por causas

**Ind020210RN - Taxa de mortalidade específica por acidentes de transporte na população de 15 anos e mais, por ano, segundo Brasil, Região Norte, estados da Região Norte e escolaridade**

Período:2001-2009;2011-2014

3. Há problemas de cobertura do SIM em determinadas áreas geográficas, principalmente no Norte e Nordeste; há tendência que os dados
4. Foi adotada a população de 15 anos e mais para diminuir o efeito da baixa escolaridade de crianças.
5. A distribuição da população segundo a escolaridade foi efetuada aplicando-se a distribuição encontrada nas PNAD sobre a Base
6. Em alguns estados e em alguns anos, o número de óbitos por causas externas com intenção indeterminada (Y10-Y34) é proporcionalmente

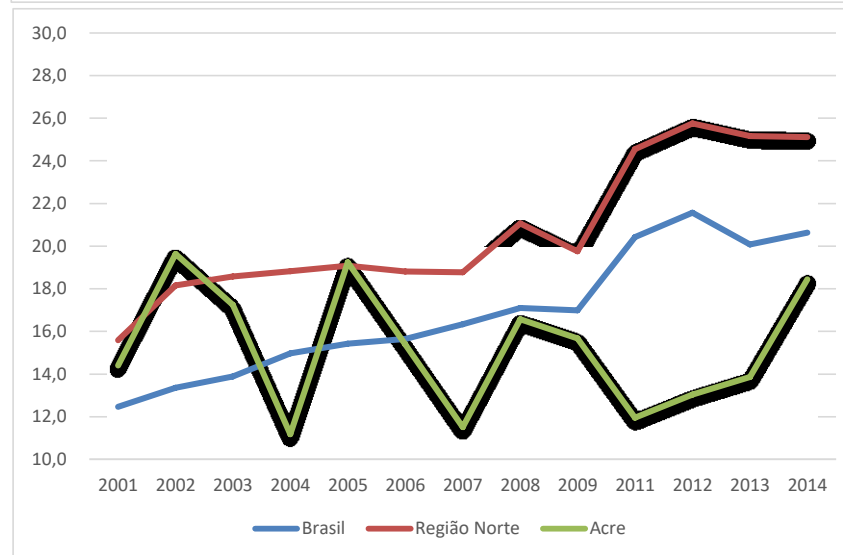
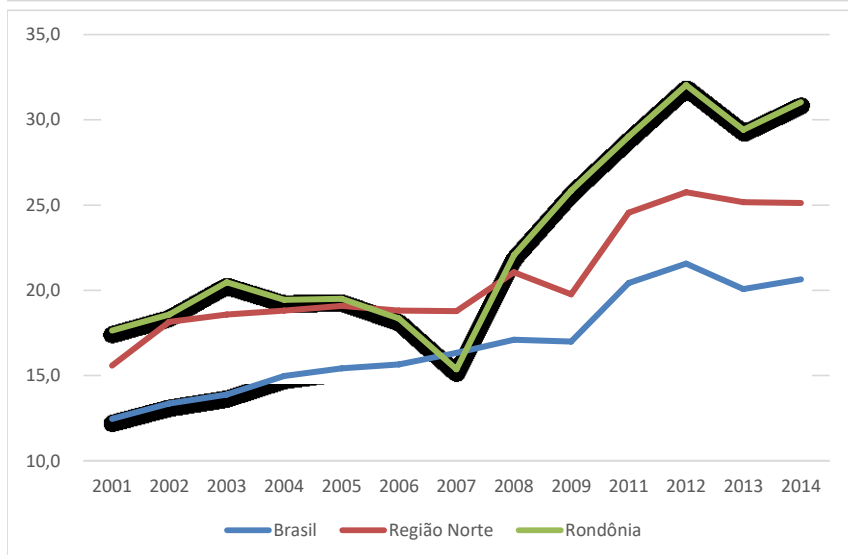
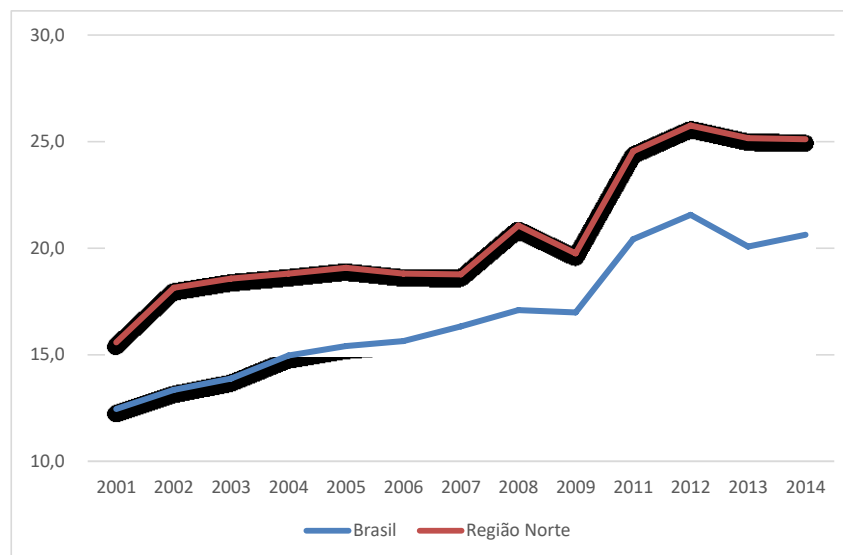
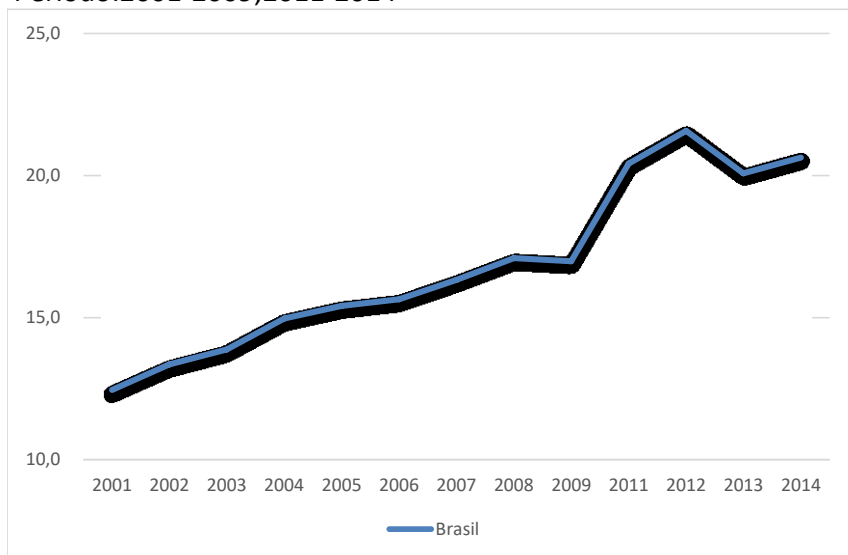
Data de elaboração: 06/04/2017  
CEPI-DSS/ ENSP/FIOCRUZ

## Situação de saúde

### Indicadores de mortalidade por causas

#### Ind020210RN - Taxa de mortalidade específica por acidentes de transporte na população de 15 anos e mais, por ano, segundo Brasil, Região Norte, estados da Região Norte e escolaridade

Período:2001-2009;2011-2014

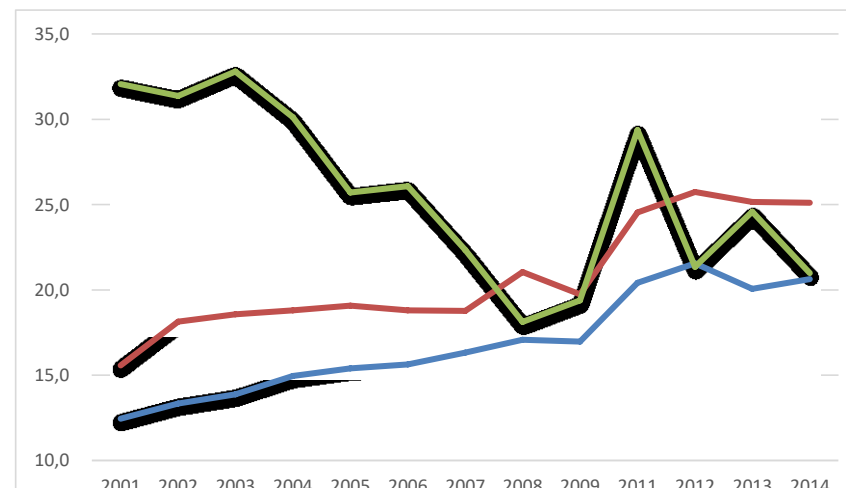
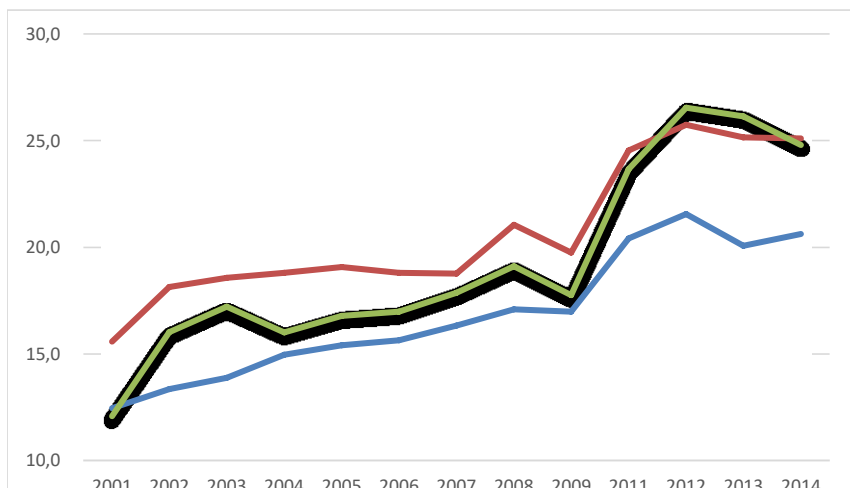
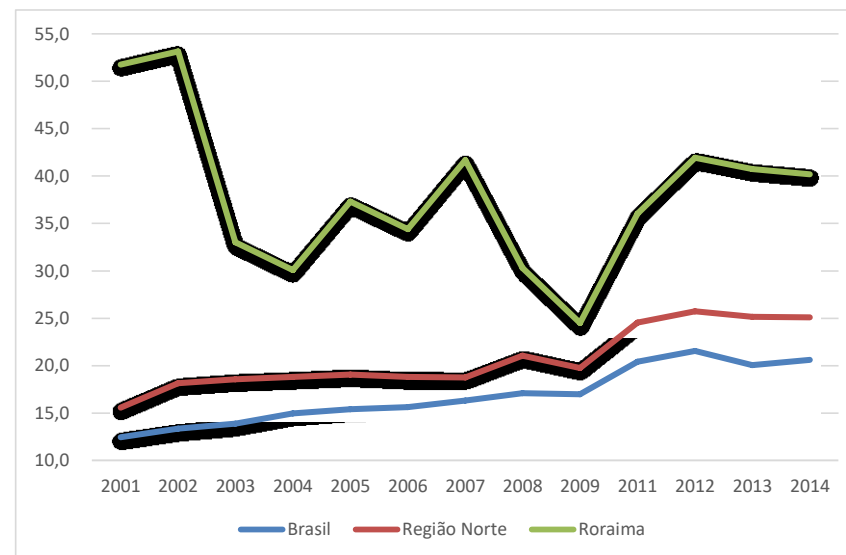
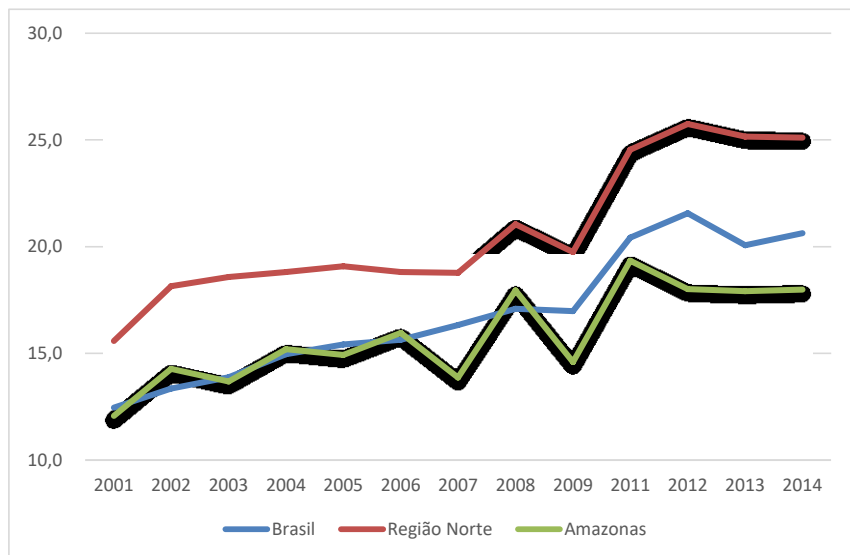


## Situação de saúde

### Indicadores de mortalidade por causas

#### Ind020210RN - Taxa de mortalidade específica por acidentes de transporte na população de 15 anos e mais, por ano, segundo Brasil, Região Norte, estados da Região Norte e escolaridade

Período:2001-2009;2011-2014

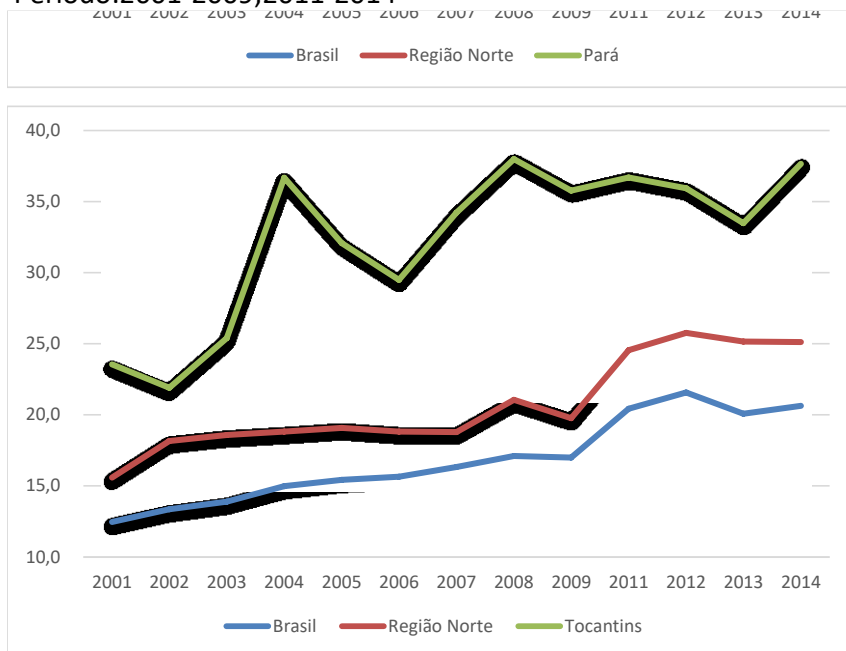


## Situação de saúde

### Indicadores de mortalidade por causas

#### Ind020210RN - Taxa de mortalidade específica por acidentes de transporte na população de 15 anos e mais, por ano, segundo Brasil, Região Norte, estados da Região Norte e escolaridade

Período:2001-2009;2011-2014



Fonte:

Ministério da Saúde - Sistema de Informações sobre Mortalidade (SIM)

Notas:

1. Como acidentes de transporte, foram considerados os códigos V01-V99 da CID-10.
2. O grande número de casos sem informações sobre escolaridade limita as análises do indicador. Estes casos foram distribuídos proporcionalmente pelas demais.
3. Há problemas de cobertura do SIM em determinadas áreas geográficas, principalmente no Norte e Nordeste; há tendência que os dados não registrados sejam de
4. Foi adotada a população de 15 anos e mais para diminuir o efeito da baixa escolaridade de crianças.
5. A distribuição da população segundo a escolaridade foi efetuada aplicando-se a distribuição encontrada nas PNAD sobre a Base demográfica do Ministério da
6. Em alguns estados e em alguns anos, o número de óbitos por causas externas com intenção indeterminada (Y10-Y34) é proporcionalmente grande, diminuindo o

Data de elaboração: 06/04/2017

Situação de saúde

Indicadores de mortalidade por causas

**Ind020210RN - Taxa de mortalidade específica por acidentes de transporte na população de 15 anos e mais, por ano, segundo Brasil, Região Norte, estados da Região Norte e escolaridade**

Período:2001-2009;2011-2014

---

CEPI-DSS/ ENSP/FIOCRUZ