



Portal Determinantes Sociais da Saúde
Observatório sobre Iniquidades em Saúde
CEPI-DSS/ ENSP/ FIOCRUZ

Atenção à Saúde

Indicadores de recursos

Ind030108RN - Número de leitos hospitalares por 1.000 habitantes, por ano, segundo Brasil, Região Norte, estados da região Norte e vínculo com o SUS

| | |
|----------------------|--|
| Indicador | Número de leitos hospitalares por 1.000 habitantes |
| Descrição | Número de leitos hospitalares públicos e privados, vinculados ou não ao Sistema Único de Saúde (SUS), por mil habitantes. |
| Fonte | Ministério da Saúde - Cadastro Nacional de Estabelecimentos de Saúde (CNES) Base demográfica do Ministério da Saúde |
| Método de Cálculo | $\text{Número de leitos hospitalares existentes} / \text{População residente} * 1000$ |
| Categorização | Brasil, Região Norte, estados da região Norte e vínculo com o SUS |
| Periodicidade | Mensal, Anual |
| Períodos disponíveis | 2005-2012 |
| Notas | 1. Para 2005, foi considerada a situação de dezembro/2005; para os demais anos, foi considerada a média de janeiro a dezembro. 2. Há possibilidade de imprecisões, como contagem de leitos fora de uso. |
| Data de elaboração | 11/12/2016 CEPI-DSS/ ENSP/FIOCRUZ |
| Como Citar | Ind030108RN - Número de leitos hospitalares por 1.000 habitantes, por ano, segundo Brasil, Região Norte, estados da região Norte e vínculo com o SUS [Internet]. Rio de Janeiro: Portal Determinantes Sociais da Saúde. Observatório sobre Iniquidades em Saúde. CEPI-DSS/ENSP/FIOCRUZ; 2016 dez. 11. Disponível em: http://dssbr.ensp.fiocruz.br/wp-content/uploads/2020/11/Ind030108RN-2061211.pdf |

Atenção à Saúde

Indicadores de recursos

Ind030108RN - Número de leitos hospitalares por 1.000 habitantes, por ano, segundo Brasil, Região Norte, estados da região Norte e vínculo com o SUS

Período:2005-2012

| Região/Vínculo | 2005 | 2006 | 2007 | 2008 | 2009 | 2010 | 2011 | 2012 |
|-----------------------|------|------|------|------|------|------|------|------|
| Brasil | | | | | | | | |
| SUS | 1,9 | 1,9 | 1,9 | 1,8 | 1,8 | 1,8 | 1,7 | 1,7 |
| Total (SUS e não SUS) | 2,5 | 2,5 | 2,5 | 2,5 | 2,5 | 2,4 | 2,4 | 2,4 |
| Região Norte | | | | | | | | |
| SUS | 1,5 | 1,5 | 1,5 | 1,6 | 1,6 | 1,6 | 1,5 | 1,5 |
| Total (SUS e não SUS) | 1,9 | 1,9 | 2,0 | 2,0 | 2,0 | 1,9 | 1,9 | 1,9 |
| Rondônia | | | | | | | | |
| SUS | 1,6 | 1,6 | 1,6 | 1,7 | 1,7 | 1,8 | 1,9 | 1,9 |
| Total (SUS e não SUS) | 2,3 | 2,3 | 2,3 | 2,4 | 2,4 | 2,4 | 2,5 | 2,7 |
| Acre | | | | | | | | |
| SUS | 1,9 | 1,9 | 1,9 | 2,0 | 2,0 | 1,9 | 1,8 | 1,7 |
| Total (SUS e não SUS) | 2,1 | 2,0 | 2,0 | 2,2 | 2,2 | 2,1 | 2,0 | 1,9 |
| Amazonas | | | | | | | | |
| SUS | 1,5 | 1,4 | 1,5 | 1,5 | 1,5 | 1,5 | 1,5 | 1,5 |
| Total (SUS e não SUS) | 1,8 | 1,7 | 1,7 | 1,8 | 1,8 | 1,7 | 1,7 | 1,7 |
| Roraima | | | | | | | | |
| SUS | 1,5 | 1,5 | 1,5 | 1,7 | 1,8 | 1,7 | 1,8 | 1,7 |
| Total (SUS e não SUS) | 1,5 | 1,5 | 1,6 | 1,8 | 1,9 | 1,8 | 1,8 | 1,8 |
| Pará | | | | | | | | |
| SUS | 1,5 | 1,5 | 1,5 | 1,6 | 1,6 | 1,5 | 1,5 | 1,4 |
| Total (SUS e não SUS) | 1,9 | 1,9 | 2,0 | 2,0 | 2,1 | 2,0 | 2,0 | 2,0 |
| Amapá | | | | | | | | |
| SUS | 1,4 | 1,4 | 1,4 | 1,5 | 1,4 | 1,3 | 1,3 | 1,4 |
| Total (SUS e não SUS) | 1,6 | 1,6 | 1,6 | 1,7 | 1,7 | 1,6 | 1,6 | 1,6 |

Atenção à Saúde

Indicadores de recursos

Ind030108RN - Número de leitos hospitalares por 1.000 habitantes, por ano, segundo Brasil, Região Norte, estados da região Norte e vínculo com o SUS

Período:2005-2012

Tocantins

| | | | | | | | | |
|-----------------------|-----|-----|-----|-----|-----|-----|-----|-----|
| SUS | 1,6 | 1,7 | 1,7 | 1,7 | 1,7 | 1,5 | 1,5 | 1,5 |
| Total (SUS e não SUS) | 1,9 | 2,0 | 2,0 | 1,9 | 1,9 | 1,8 | 1,8 | 1,7 |

Fonte: Ministério da Saúde/SAS - Cadastro Nacional de Estabelecimentos de Saúde (CNES)

Notas:

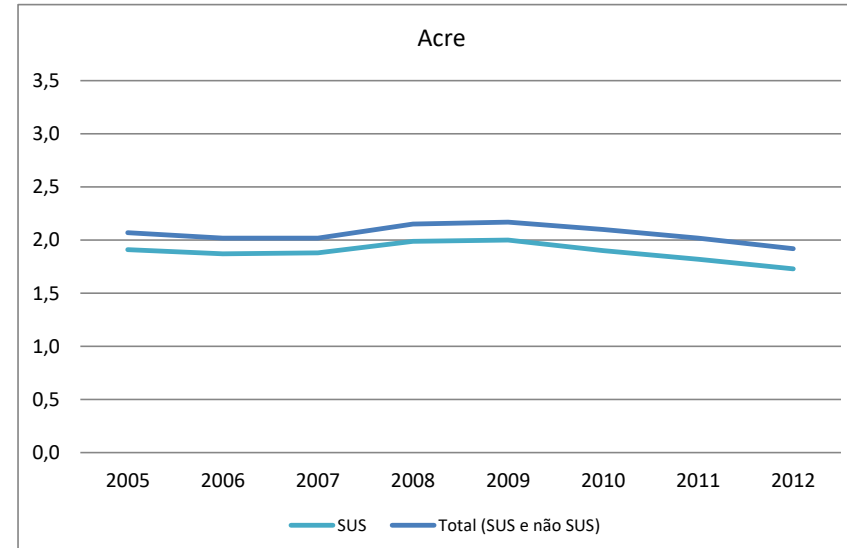
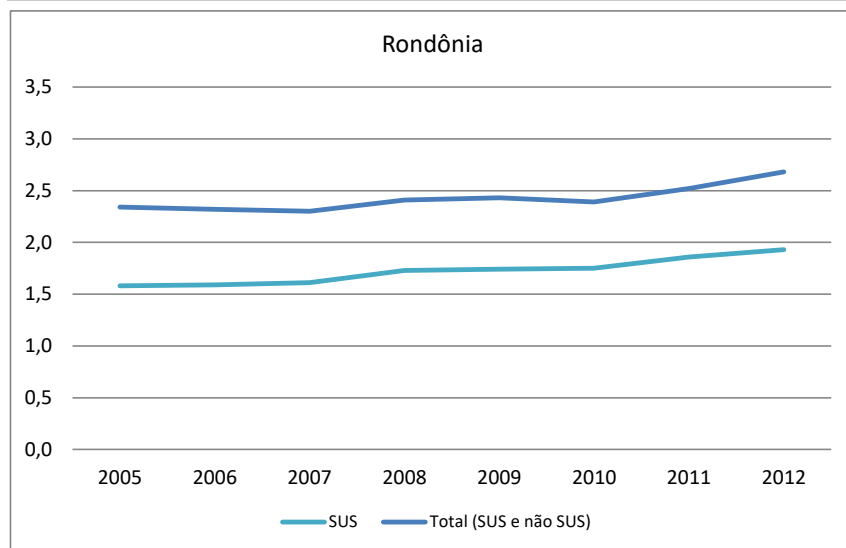
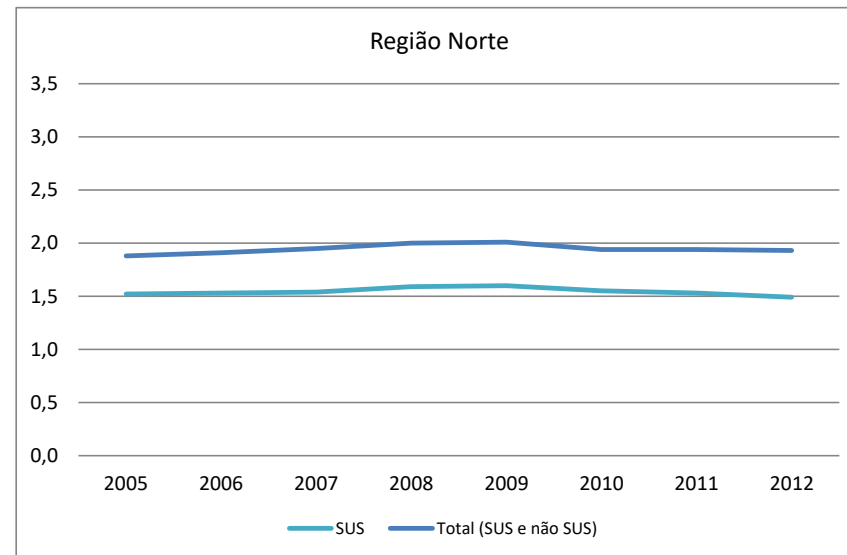
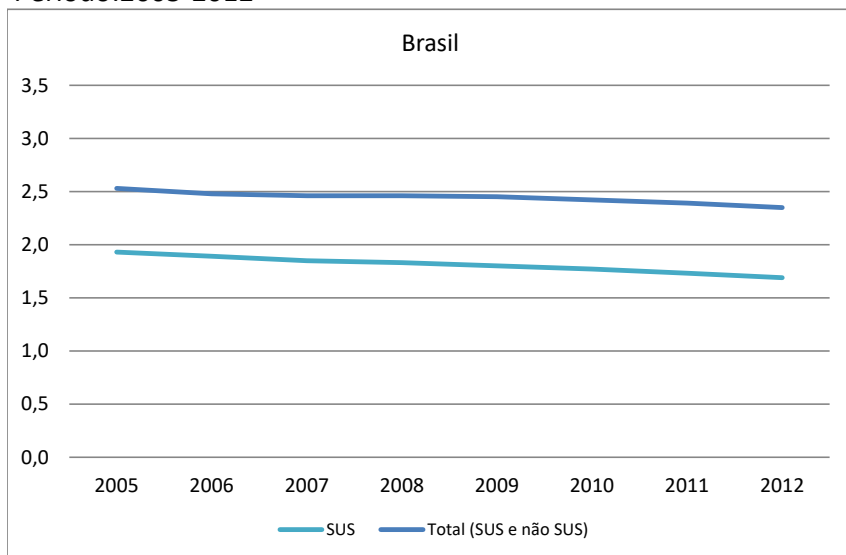
1. Para 2005, foi considerada a situação de dezembro/2005; para os demais anos, foi considerada a média de janeiro a dezembro.
2. Há possibilidade de imprecisões, como contagem de leitos fora de uso.

Data de elaboração: 11/12/2016
CEPI-DSS/ ENSP/FIOCRUZ

Atenção à Saúde
Indicadores de recursos

Ind030108RN - Número de leitos hospitalares por 1.000 habitantes, por ano, segundo Brasil, Região Norte, estados da região Norte e vínculo com o SUS

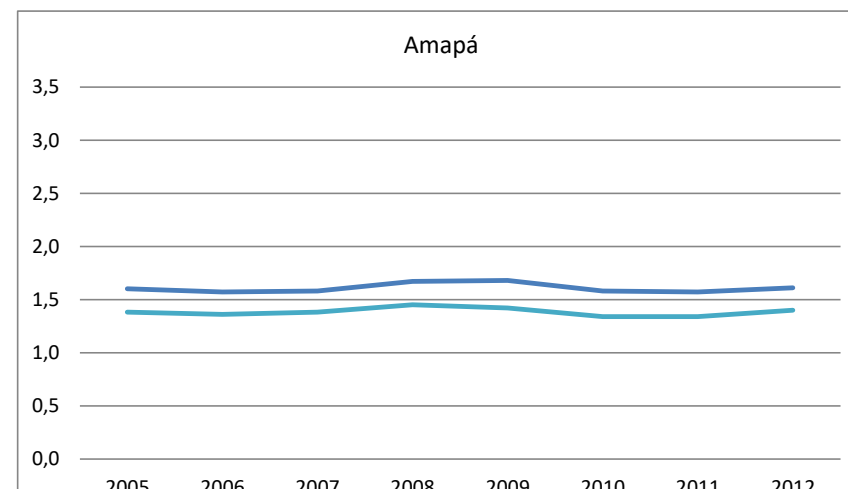
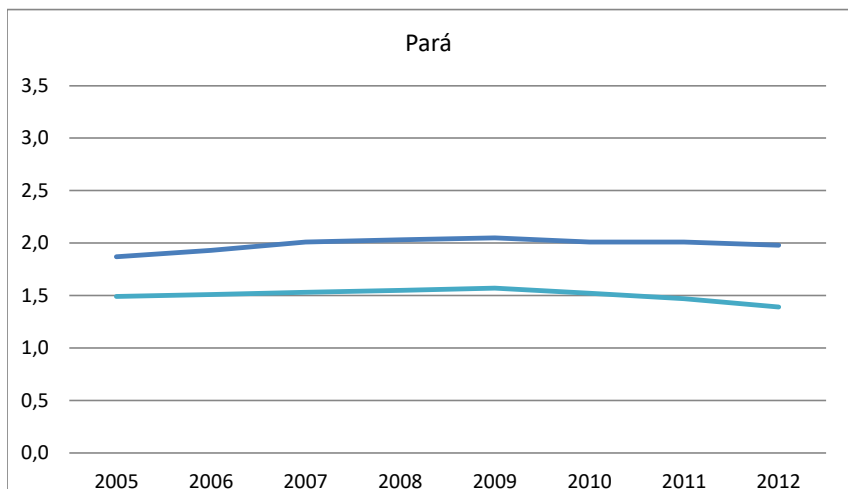
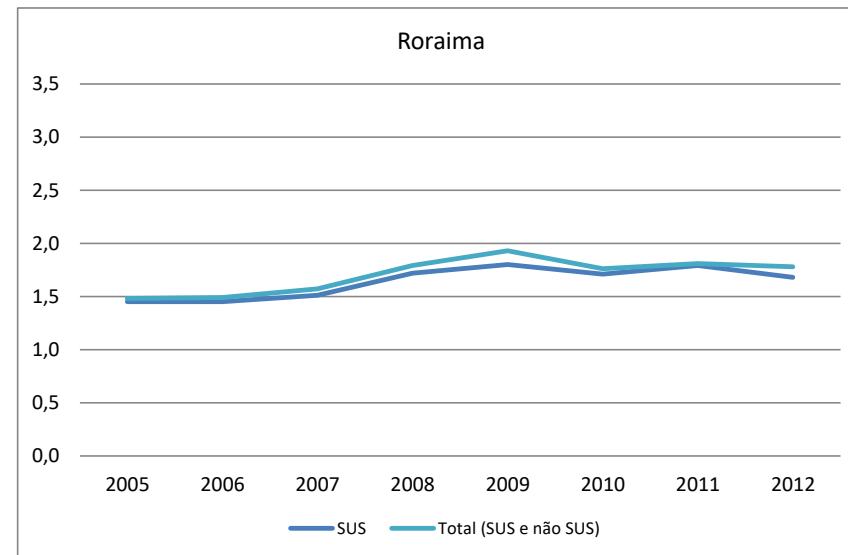
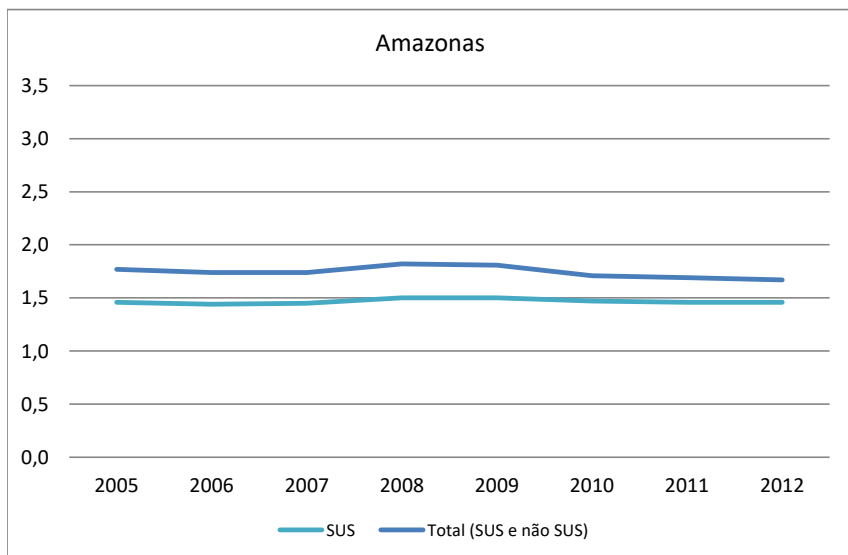
Período:2005-2012



Atenção à Saúde
Indicadores de recursos

Ind030108RN - Número de leitos hospitalares por 1.000 habitantes, por ano, segundo Brasil, Região Norte, estados da região Norte e vínculo com o SUS

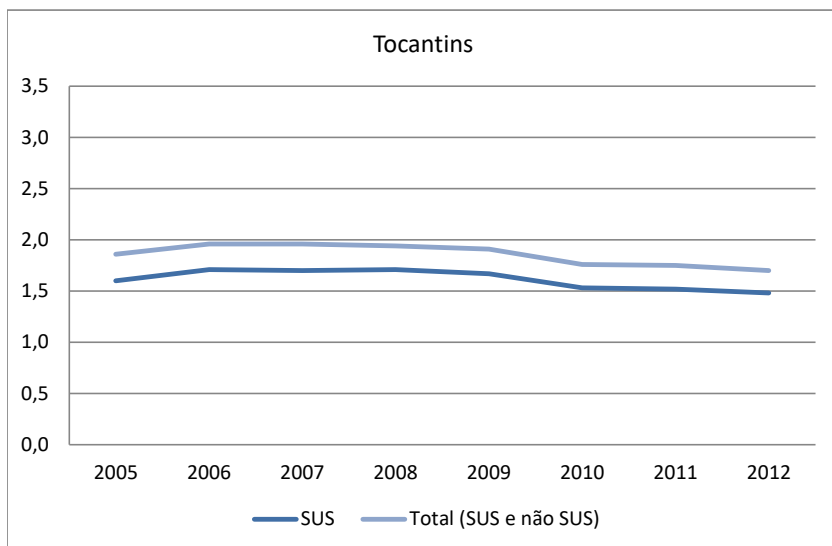
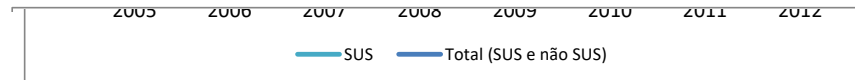
Período:2005-2012



Atenção à Saúde
Indicadores de recursos

Ind030108RN - Número de leitos hospitalares por 1.000 habitantes, por ano, segundo Brasil, Região Norte, estados da região Norte e vínculo com o SUS

Período:2005-2012



Fonte:

Ministério da Saúde - Cadastro Nacional de Estabelecimentos de Saúde (CNES)

Notas:

1. Para 2005, foi considerada a situação de dezembro/2005; para os demais anos, foi considerada a média de janeiro a dezembro.
2. Há possibilidade de imprecisões, como contagem de leitos fora de uso.

Data de elaboração: 11/12/2016
CEPI-DSS/ ENSP/FIOCRUZ