



Portal Determinantes Sociais da Saúde
Observatório sobre Iniquidades em Saúde
CEPI-DSS/ENSP/FIOCRUZ

Atenção à Saúde

Indicadores de atenção ambulatorial

Ind030302RN- Distribuição da população de 14 anos e mais segundo tempo de realização da última consulta ao dentista, por ano, segundo Brasil, Região Norte, estados da região Norte e escolaridade

Indicador	Distribuição da população de 14 anos e mais segundo tempo de realização da última consulta ao dentista
Descrição	Distribuição percentual da população de 14 anos e mais segundo tempo referido desde a realização do último atendimento odontológico, em determinado espaço geográfico.
Fonte	Pesquisa Nacional por Amostra de Domicílios (PNAD) - Suplemento Saúde
Método de Cálculo	$\frac{\text{Número de pessoas de 14 anos e mais por tempo referido desde a última vez em que foi ao dentista}}{\text{População total residente de 14 anos e mais}} * 100$
Categorização	Brasil, Região Norte, estados da região Norte, escolaridade, tempo de realização da última consulta ao dentista
Periodicidade	Eventual
Períodos disponíveis	2003, 2008
Notas	<ol style="list-style-type: none">1. As proporções são calculadas desconsiderando os casos sem declaração e os não aplicáveis.2. Informações da PNAD não disponíveis, até o ano de 2003, para as áreas rurais de RO, AC, AM, RR, PA e AP.3. Foi adotada a população de 14 anos e mais para diminuir o efeito da baixa escolaridade de crianças.
Data de elaboração	10/01/2017 CEPI-DSS/ ENSP/FIOCRUZ

Como Citar

Ind030302RN - Distribuição da população de 14 anos e mais segundo tempo de realização da última consulta ao dentista, por ano, segundo Brasil, Região Norte, estados da região Norte e escolaridade [Internet]. Rio de Janeiro: Portal Determinantes Sociais da Saúde. Observatório sobre Iniquidades em Saúde. CEPI-DSS/ENSP/FIOCRUZ; 2017 jan. 10. Disponível em: <http://dssbr.ensp.fiocruz.br/wp-content/uploads/2020/11/Ind030302RN-20170110.pdf>

Atenção à Saúde

Indicadores de atenção ambulatorial

Ind030302RN- Distribuição da população de 14 anos e mais segundo tempo de realização da última consulta ao dentista, por ano, segundo Brasil, Região Norte, estados da região Norte e

Período: 2003, 2008

Região/Escolaridade	2003		2008	
	%Menos de 1 ano	%Nunca foi ao dentista	%Menos de 1 ano	%Nunca foi ao dentista
Brasil				
Sem instrução e menos de 1 ano	14,7	13,2	16,5	9,4
1 a 3 anos	21,4	9,1	22,5	5,8
4 a 7 anos	33,5	6,4	33,6	4,3
8 a 10 anos	46,3	3,4	44,5	2,6
11 a 14 anos	55,5	1	52,3	0,8
15 anos e mais	69	*	64,3	0,1
Total	38,8	5,5	40,1	3,4
Região Norte				
Sem instrução e menos de 1 ano	14,2	11,8	14,6	10,5
1 a 3 anos	19,6	9,7	18,1	7,8
4 a 7 anos	28,5	8,6	29,8	6,3
8 a 10 anos	40,3	4,5	38,5	4,1
11 a 14 anos	47,1	1,4	44,3	1,5
15 anos e mais	61,8	*	54,8	*
Total	33,2	6,5	33,2	5
Rondônia				
Sem instrução e menos de 1 ano	14,1	† 7,8	12,7	*
1 a 3 anos	18	*	16,9	5,8
4 a 7 anos	30,6	7,4	26,2	6
8 a 10 anos	43,2	*	34,8	*
11 a 14 anos	51,4	*	43,1	*
15 anos e mais	57,4	-	42,9	*

Atenção à Saúde

Indicadores de atenção ambulatorial

Ind030302RN- Distribuição da população de 14 anos e mais segundo tempo de realização da última consulta ao dentista, por ano, segundo Brasil, Região Norte, estados da região Norte e

Período: 2003, 2008

Região/Escolaridade	2003		2008	
	%Menos de 1 ano	%Nunca foi ao dentista	%Menos de 1 ano	%Nunca foi ao dentista
Total	34,7	4,5	29,4	3,9
Acre				
Sem instrução e menos de 1 ano	17	12,2	16,4	9,3
1 a 3 anos	20,9	*	20,3	*
4 a 7 anos	34,1	8,3	30,4	5,2
8 a 10 anos	46,9	*	41,2	*
11 a 14 anos	52,1	*	49	*
15 anos e mais	68,7	-	52,3	-
Total	37,4	6,2	35,9	3,7
Amazonas				
Sem instrução e menos de 1 ano	8,4	9,3	16,6	† 15,0
1 a 3 anos	16,7	*	23,6	*
4 a 7 anos	26,8	6,4	36,6	† 4,6
8 a 10 anos	39,4	† 4,2	41,4	4,8
11 a 14 anos	45,8	*	44,2	† 1,8
15 anos e mais	63,6	-	50,2	*
Total	33,6	4,4	37,1	† 4,9
Roraima				
Sem instrução e menos de 1 ano	*	*	27,3	*
1 a 3 anos	*	*	*	*
4 a 7 anos	35	*	36,9	*
8 a 10 anos	49,1	*	48,2	*
11 a 14 anos	50,6	*	55,8	*

Atenção à Saúde

Indicadores de atenção ambulatorial

Ind030302RN- Distribuição da população de 14 anos e mais segundo tempo de realização da última consulta ao dentista, por ano, segundo Brasil, Região Norte, estados da região Norte e

Período: 2003, 2008

Região/Escolaridade	2003		2008	
	%Menos de 1 ano	%Nunca foi ao dentista	%Menos de 1 ano	%Nunca foi ao dentista
15 anos e mais	*	-	63,9	-
Total	40,5	3,1	45,1	1,9
Pará				
Sem instrução e menos de 1 ano	14,5	11,5	13,7	9,9
1 a 3 anos	19	11,2	16,9	8,8
4 a 7 anos	28,3	8,9	27,7	7,1
8 a 10 anos	40,1	3,8	37,2	3,7
11 a 14 anos	46,6	1,3	43,1	1,3
15 anos e mais	59,6	*	55,8	*
Total	32,2	6,8	30,8	5,5
Amapá				
Sem instrução e menos de 1 ano	*	26,9	*	*
1 a 3 anos	*	*	*	† 8,8
4 a 7 anos	24,9	18,2	19	8,1
8 a 10 anos	33,3	13	27,2	7,3
11 a 14 anos	44,2	*	32	*
15 anos e mais	74	-	52,8	-
Total	31,8	13,8	26,6	5,5
Tocantins				
Sem instrução e menos de 1 ano	17,7	13	14	11,4
1 a 3 anos	23,8	12,1	20,7	8,7
4 a 7 anos	29,4	10,7	33,7	6,7
8 a 10 anos	38,5	6,8	46,7	5

Atenção à Saúde

Indicadores de atenção ambulatorial

Ind030302RN- Distribuição da população de 14 anos e mais segundo tempo de realização da última consulta ao dentista, por ano, segundo Brasil, Região Norte, estados da região Norte e

Período: 2003, 2008

Região/Escolaridade	2003		2008	
	%Menos de 1 ano	%Nunca foi ao dentista	%Menos de 1 ano	%Nunca foi ao dentista
11 a 14 anos	47,8	*	51,7	*
15 anos e mais	62,5	-	68,8	-
Total	32,4	8,5	38,5	5,6

Fonte:

Pesquisa Nacional por Amostra de Domicílios (PNAD) - Suplemento Saúde

Notas:

1. As proporções são calculadas desconsiderando os casos sem declaração e os não aplicáveis.
2. Informações da PNAD não disponíveis, até o ano de 2003, para as áreas rurais de RO, AC, AM,
3. Foi adotada a população de 14 anos e mais para diminuir o efeito da baixa escolaridade de

Legenda:

- IC_{95%} - Intervalo de Confiança ($\alpha = 0,05$), levando-se em consideração o efeito do desenho do estudo.
- † - Estimativa deve ser utilizada com cautela, dada sua baixa precisão. (Coeficiente de variação maior que 30,0%).
- *
- Número de casos menor que 30, insuficiente para determinar qualquer estimativa com precisão aceitável.
- ...
- Dado numérico não disponível.
-
- Dado numérico igual a 0 não resultante de arredondamento.
- 0; 0,0
- Dado numérico igual a 0 resultante de arredondamento de um dado originalmente positivo.

Data de elaboração:

10/01/2017

CEPI-DSS/ ENSP/FIOCRUZ

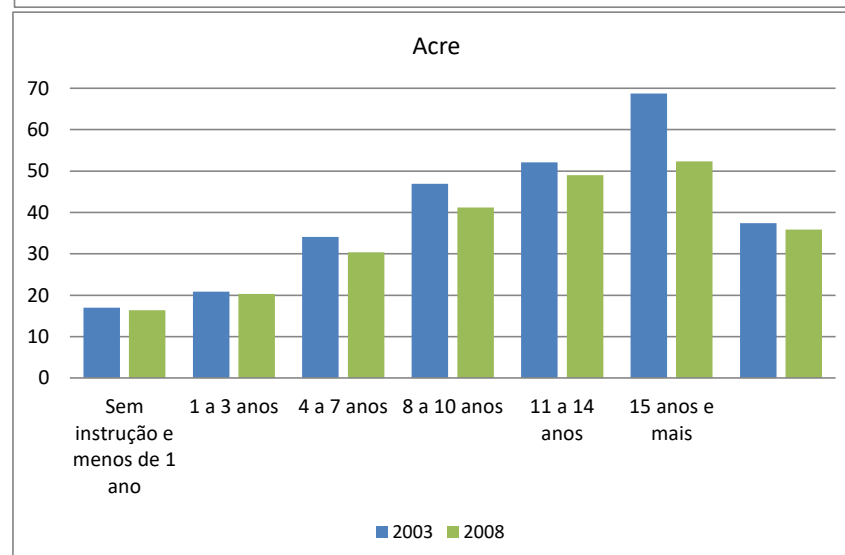
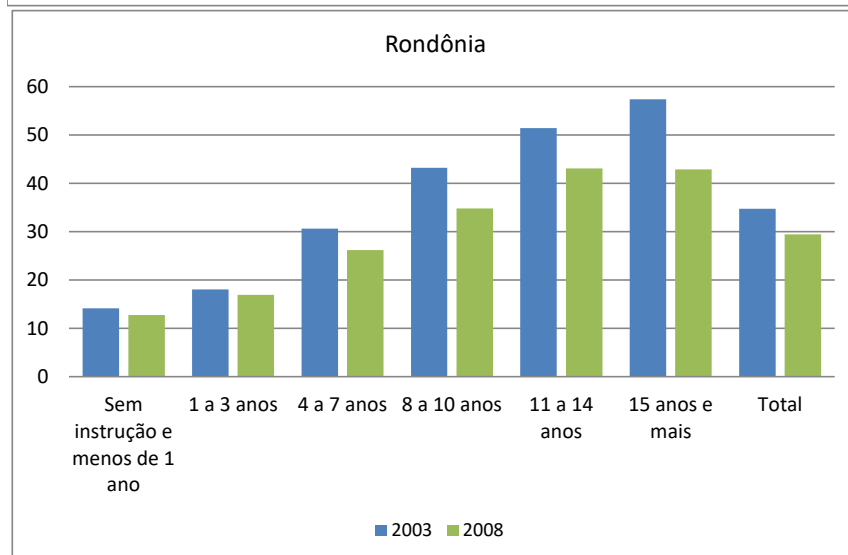
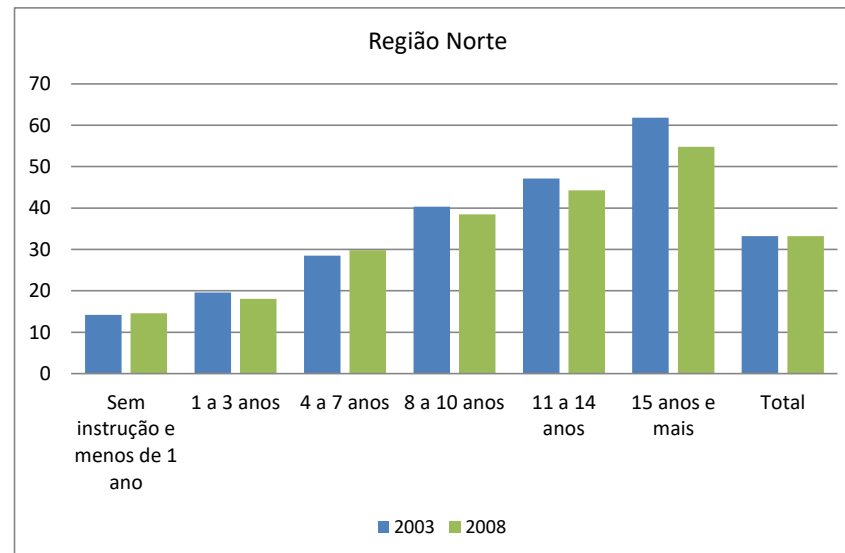
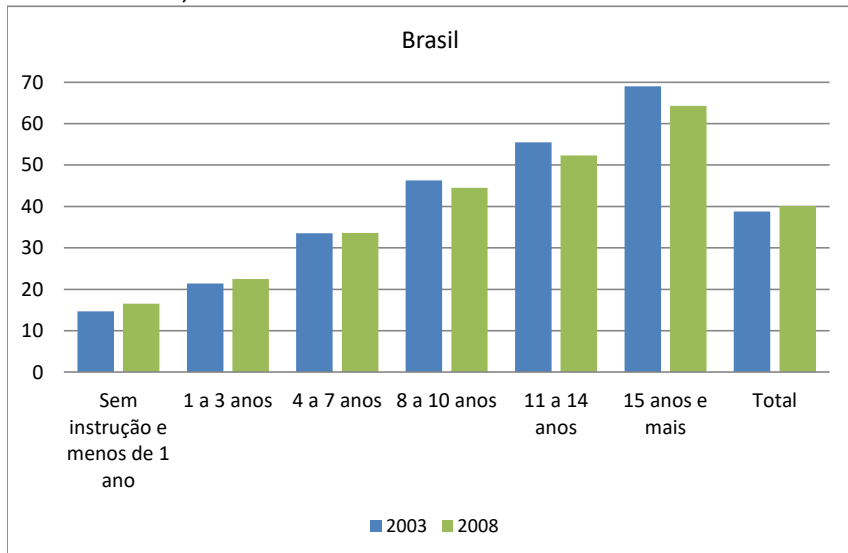
Atenção à Saúde

Indicadores de atenção ambulatorial

Ind030302RN- Distribuição da população de 14 anos e mais segundo tempo de realização da última consulta ao dentista, por ano, segundo Brasil, Região Norte, estados da região Norte e escolaridade

Menos de 1 ano

Período:2003, 2008



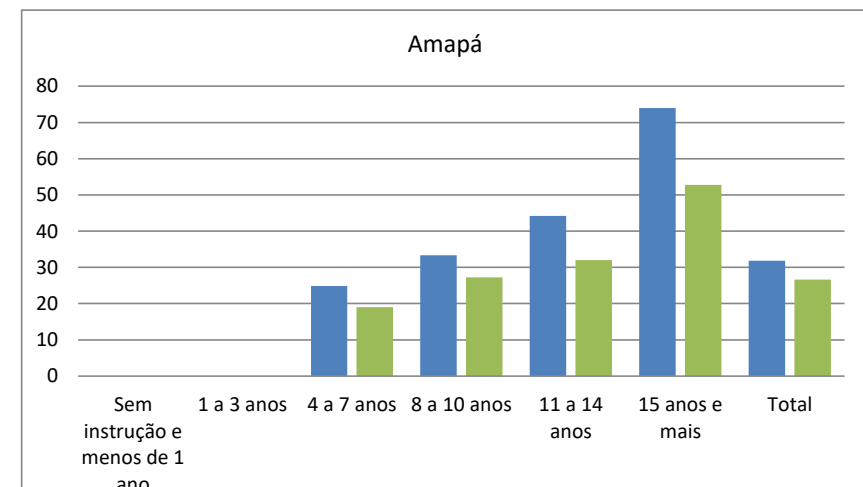
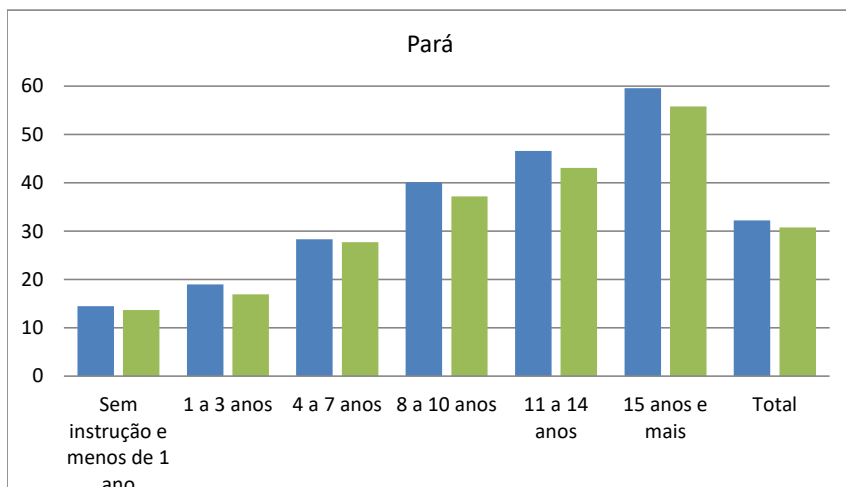
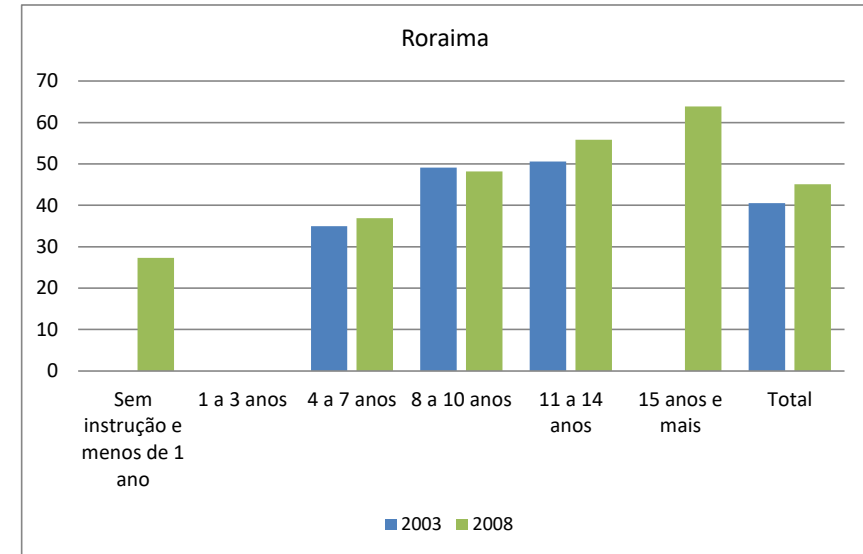
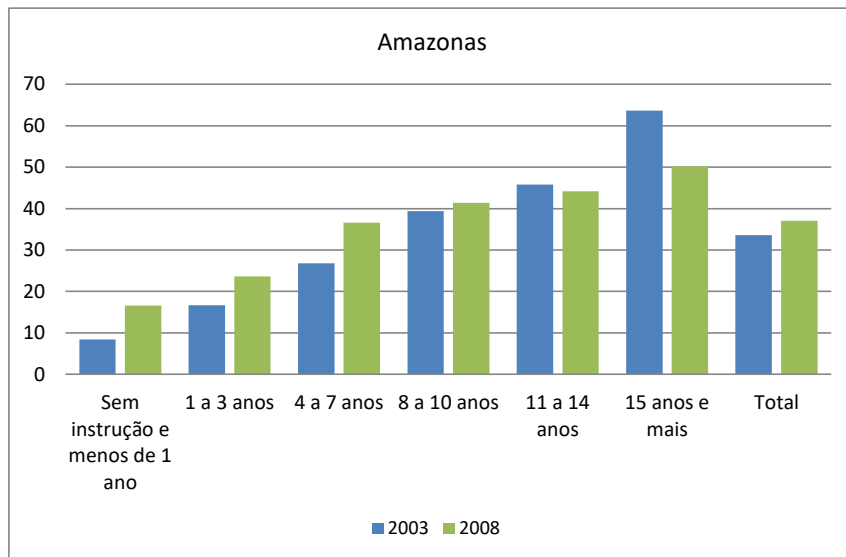
Atenção à Saúde

Indicadores de atenção ambulatorial

Ind030302RN- Distribuição da população de 14 anos e mais segundo tempo de realização da última consulta ao dentista, por ano, segundo Brasil, Região Norte, estados da região Norte e escolaridade

Menos de 1 ano

Período:2003, 2008



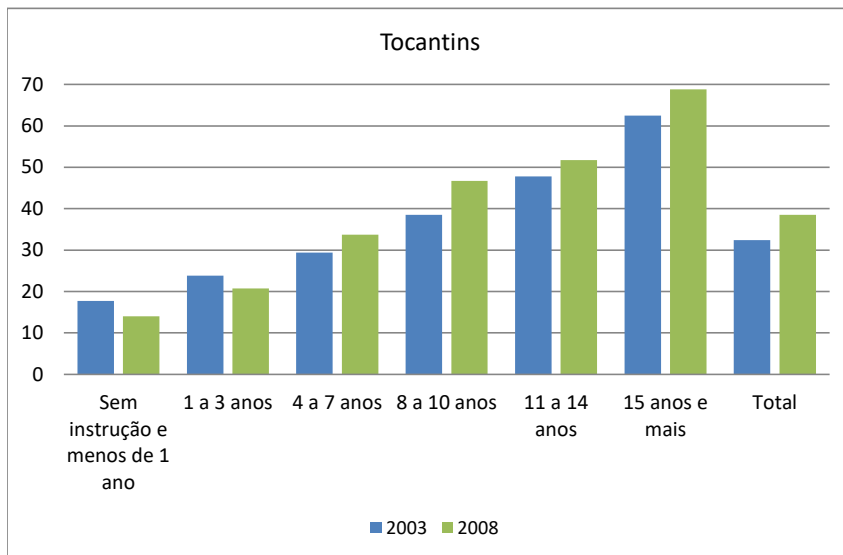
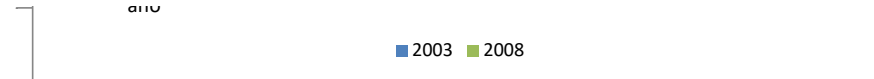
Atenção à Saúde

Indicadores de atenção ambulatorial

Ind030302RN- Distribuição da população de 14 anos e mais segundo tempo de realização da última consulta ao dentista, por ano, segundo Brasil, Região Norte, estados da região Norte e escolaridade

Menos de 1 ano

Período: 2003, 2008



Fonte:

Pesquisa Nacional por Amostra de Domicílios (PNAD) - Suplemento Saúde

Notas:

1. As proporções são calculadas desconsiderando os casos sem declaração e os não aplicáveis.
2. Informações da PNAD não disponíveis, até o ano de 2003, para as áreas rurais de RO, AC, AM, RR, PA e AP.
3. Foi adotada a população de 14 anos e mais para diminuir o efeito da baixa escolaridade de crianças.

Data de elaboração: 10/01/2017
CEPI-DSS/ ENSP/FIOCRUZ