



Portal Determinantes Sociais da Saúde  
Observatório sobre Iniquidades em Saúde  
CEPI-DSS/ENSP/FIOCRUZ

## Situação de saúde

### Indicadores de mortalidade por causas

#### **Ind020201RNE - Razão de mortalidade materna, por ano, segundo Brasil, Região Nordeste, estados da região Nordeste e escolaridade**

Indicador	Razão de mortalidade materna
Descrição	Número de óbitos maternos, por 100 mil nascidos vivos de mães residentes em determinado espaço geográfico, no ano considerado
Fonte	Ministério da Saúde - Sistema de Informações sobre Mortalidade (SIM) Ministério da Saúde - Sistema de Informações sobre Nascidos Vivos (SINASC)
Método de Cálculo	Número de óbitos de mulheres residentes, por causas e condições consideradas de morte materna / Número de nascidos vivos de mães residentes * 100.000
Categorização	Brasil, Região Nordeste, estados da região Nordeste e escolaridade
Periodicidade	Anual
Períodos disponíveis	2000-2015
Notas	<ol style="list-style-type: none"><li>1. As causas consideradas como óbitos maternos seguem a recomendação da CID-10 e estão descritas na Ficha de Qualificação do indicador C.3, da Ripsa - <a href="http://www.ripsa.org.br">www.ripsa.org.br</a>.</li><li>2. Há problemas de cobertura do SINASC e no SIM em determinadas regiões do país (ver indicadores A.17 e A.18 dos Indicadores e Dados Básicos, da Ripsa).</li><li>3. Os números de nascidos vivos por escolaridade da mãe e de óbitos maternos foram obtidos diretamente do Sinasc e SIM, sem correção de subnumeração e de falta de registro da escolaridade. Em função disto, este indicador deve ser utilizado com cautela, sendo mais adequado para estudar tendências, inequidades e desigualdades, e não como o valor da própria Razão de mortalidade materna.</li><li>4. Há tendência que os dados não registrados sejam de pessoas de baixa instrução, o que aumentaria a proporção dos mesmos e, por consequência, a taxa de mortalidade infantil neste nível de escolaridade.</li><li>5. Óbitos sem assistência médica ou com causa mal definida podem interferir no indicador.</li><li>6. Em 2011, houve uma mudança no conteúdo da Declaração de Óbito, com maior detalhamento das informações coletadas.</li><li>7. Gráfico feito com a razão de mortalidade materna total para cada estado e região Nordeste, por conta de falta de dados em algumas faixas etárias.</li></ol>
Data de elaboração	23/08/2017 CEPI-DSS/ ENSP/FIOCRUZ
Como Citar	Ind020201RNE - Razão de mortalidade materna, por ano, segundo Brasil, Região Nordeste, estados da região Nordeste e escolaridade [Internet]. Rio de Janeiro: Portal Determinantes Sociais da Saúde. Observatório sobre Iniquidades em Saúde. CEPI-DSS/ENSP/FIOCRUZ; 2017 Ago 23. Disponível em: <a href="https://dssbr.ensp.fiocruz.br/wp-content/uploads/2021/08/Ind020201RNE-20170823.pdf">https://dssbr.ensp.fiocruz.br/wp-content/uploads/2021/08/Ind020201RNE-20170823.pdf</a>



Situação de saúde

Indicadores de mortalidade por causas

**Ind020201RNE - Razão de mortalidade materna, por ano, segundo Brasil, Região Nordeste, estados da região Nordeste e escolaridade**

Período:2000-2015

Escolaridade	2000	2001	2002	2003	2004	2005	2006	2007	2008	2009	2010	2011	2012	2013	2014	2015
0 a 3 anos	43,5	38,5	47,2	43,7	64,0	50,2	52,1	70,8	145,8	97,6	116,8	98,2	131,9	165,8	158,0	172,8
4 a 7 anos	18,1	8,2	17,1	35,1	31,6	17,2	42,3	43,8	23,0	43,1	60,5	47,1	59,4	78,1	67,6	100,5
8 a 11 anos	32,4	16,8	13,7	23,5	14,4	10,9	29,6	20,7	38,7	32,9	23,2	35,6	26,6	37,0	41,7	40,7
12 anos e mais	15,1	42,3	14,9	7,0	7,1	6,9	12,8	17,5	36,5	10,5	36,4	28,4	39,0	35,9	32,6	30,5
Total	29,0	22,5	24,9	31,6	32,0	21,3	36,7	37,4	48,1	41,5	48,1	44,8	46,6	57,3	54,2	61,3
<b>Alagoas</b>																
0 a 3 anos	40,9	13,3	14,7	40,7	14,5	20,8	25,2	46,1	48,0	26,0	71,0	123,9	103,2	119,8	377,3	124,4
4 a 7 anos	#VALOR!	#VALOR!	14,2	14,1	24,0	26,2	13,4	20,3	16,3	14,5	66,3	26,7	39,4	29,5	96,8	76,4
8 a 11 anos	10,3	#VALOR!	9,6	8,8	#VALOR!	8,0	7,3	21,8	41,7	12,5	16,6	4,7	13,2	29,1	27,7	14,7
12 anos e mais	#VALOR!	30,4	29,2	#VALOR!	#VALOR!	#VALOR!	25,1	21,3	#VALOR!	#VALOR!	69,5	23,1	66,4	20,5	18,5	#VALOR!
Total	20,4	7,6	14,4	23,0	14,0	18,7	16,1	26,8	28,0	14,6	50,7	33,7	38,6	38,7	80,5	38,8
<b>Sergipe</b>																
0 a 3 anos	30,6	58,8	26,3	27,9	41,2	23,1	24,9	14,4	66,5	257,7	133,6	162,4	83,0	62,7	145,1	124,2
4 a 7 anos	15,2	15,0	15,9	7,9	7,9	13,9	43,4	23,8	85,1	50,5	80,2	63,2	104,9	96,6	39,4	31,2
8 a 11 anos	33,9	15,2	14,1	#VALOR!	25,7	34,0	8,9	8,5	40,9	31,9	31,3	90,1	50,7	49,2	65,9	49,8
12 anos e mais	22,5	#VALOR!	28,0	#VALOR!	#VALOR!	#VALOR!	#VALOR!	#VALOR!	26,2	#VALOR!	61,7	57,4	#VALOR!	24,6	47,1	64,3
Total	24,6	28,1	20,2	11,4	20,4	19,4	24,7	17,1	55,6	77,8	65,2	80,6	67,8	64,6	64,3	51,7
<b>Bahia</b>																
0 a 3 anos	32,3	54,6	61,0	72,1	93,8	93,1	81,6	123,3	116,2	160,7	120,6	136,6	138,8	285,8	204,4	270,9
4 a 7 anos	16,0	25,8	28,4	41,1	34,0	38,6	41,3	44,6	45,7	60,1	47,8	69,3	59,7	56,1	57,7	50,6
8 a 11 anos	21,2	13,3	34,1	23,2	25,3	26,6	28,7	34,1	43,4	28,5	33,4	30,6	32,4	39,4	41,3	39,2
12 anos e mais	11,8	21,9	26,4	10,3	42,6	45,3	17,4	45,7	19,7	48,9	32,8	19,7	60,9	37,2	42,1	23,7
Total	22,3	31,8	38,9	42,0	46,1	47,2	42,1	53,9	52,0	58,7	47,4	51,8	52,6	62,1	55,9	52,1

Fonte:

Ministério da Saúde - Sistema de Informações sobre Mortalidade (SIM)

Ministério da Saúde - Sistema de Informações sobre Nascidos Vivos (SINASC)

Notas:

1. As causas consideradas como óbitos maternos seguem a recomendação da CID-10 e estão descritos na Ficha de Qualificação do indicador C.3, da Ripsa -
2. Há problemas de cobertura do SINASC e no SIM em determinadas regiões do país (ver indicadores A.17 e A.18 dos Indicadores e Dados Básicos, da
3. Os números de nascidos vivos por escolaridade da mãe e de óbitos maternos foram obtidos diretamente do Sinasc e SIM, sem correção de
4. Há tendência que os dados não registrados sejam de pessoas de baixa instrução, o que aumentaria a proporção dos mesmos e, por consequência, a taxa
5. Óbitos sem assistência médica ou com causa mal definida podem interferir no indicador.

Data de elaboração:

23/08/2017

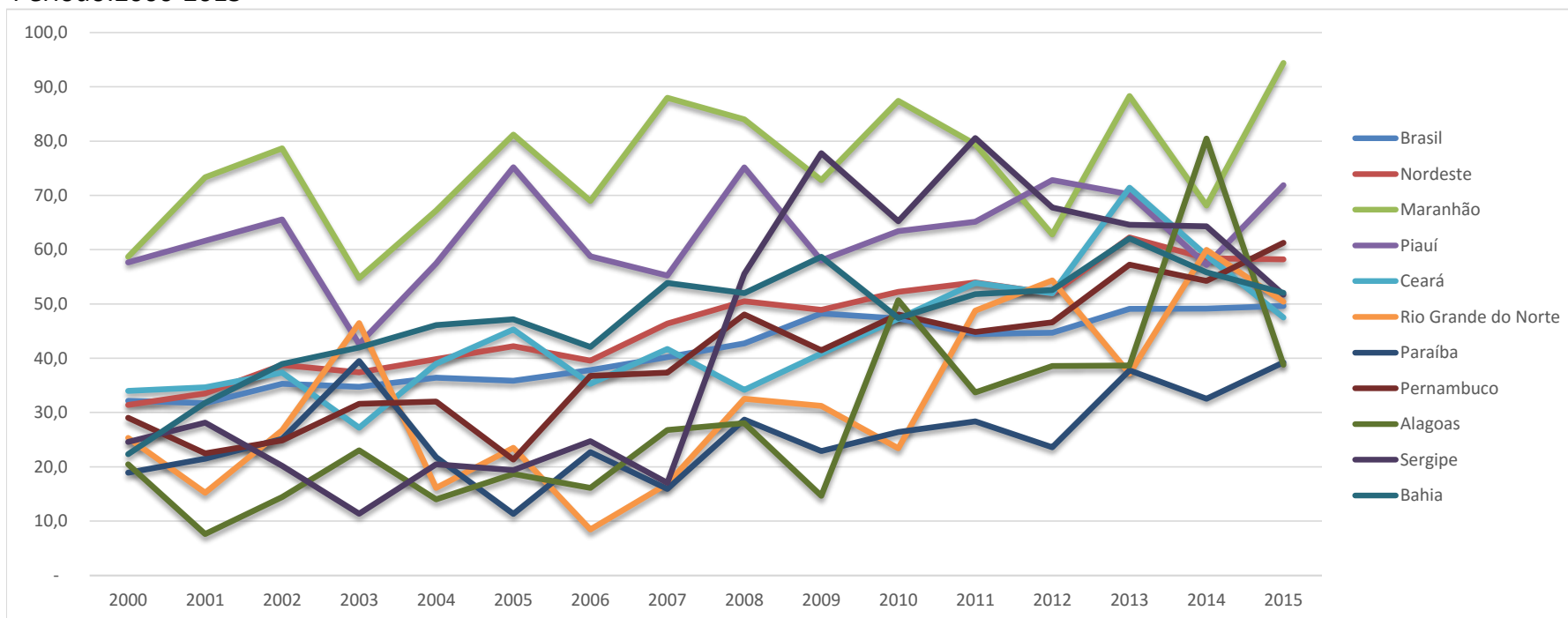
CEPI-DSS/ ENSP/FIOCRUZ

## Situação de saúde

### Indicadores de mortalidade por causas

#### Ind020201RNE - Razão de mortalidade materna, por ano, segundo Brasil, Região Nordeste, estados da região Nordeste e escolaridade

Período:2000-2015



Fonte:

Ministério da Saúde - Sistema de Informações sobre Mortalidade (SIM)

Ministério da Saúde - Sistema de Informações sobre Nascidos Vivos (SINASC)

Notas:

1. As causas consideradas como óbitos maternos seguem a recomendação da CID-10 e estão descritos na Ficha de Qualificação do indicador C.3, da Ripsa -
2. Há problemas de cobertura do SINASC e no SIM em determinadas regiões do país (ver indicadores A.17 e A.18 dos Indicadores e Dados Básicos, da Ripsa).
3. Os números de nascidos vivos por escolaridade da mãe e de óbitos maternos foram obtidos diretamente do Sinasc e SIM, sem correção de subenumeração e de
4. Há tendência que os dados não registrados sejam de pessoas de baixa instrução, o que aumentaria a proporção dos mesmos e, por consequência, a taxa de
5. Óbitos sem assistência médica ou com causa mal definida podem interferir no indicador.

Data de elaboração: 23/08/2017

Situação de saúde

Indicadores de mortalidade por causas

**Ind020201RNE - Razão de mortalidade materna, por ano, segundo Brasil, Região Nordeste, estados da região Nordeste e escolaridade**

Período:2000-2015

---

CEPI-DSS/ ENSP/FIOCRUZ